



NIVELES DE RENDIMIENTO

Evaluación de Diagnóstico – 6.º Educación Primaria
Asturias 2019



EVALUACIÓN de DIAGNÓSTICO_2019



1

RESULTADOS CUANTITATIVOS
Puntuaciones directas del alumnado tras la realización de la prueba expresadas en este mapa de ítems y estudiantes.

700		
		15.2 17
	X	55.2 62.2
	X	
	XX	43 66
	XX	9 63
	XX	
	XXX	
600		
	XXXX	12.2 33.1
	XXXX	8 26
	XXXX	14 36 50
	XXXXXX	18
	XXXXXX	
	XXXXXX	45.2 48.1
	XXXXXX	52 55.1
	XXXXXXXX	25
	XXXXXXXX	13 37 62.1
	XXXXXXXX	22.1 23 28.1 46.1
	XXXXXXXX	2 4 19 21 54
500		
	XXXXXXXXXX	
	XXXXXXXXXX	35 49
	XXXXXXXXXX	29 32 39 42
	XXXXXXXXXX	65
	XXXXXXXXXX	10 58 60
	XXXXXXXXXX	12.1 15.1 38 57 61
	XXXXXXXXXX	20 34
	XXXXX	44
	XXXXX	30 56 64
	XXXXX	51
	XXXXX	7 16 47
	XXXX	1
400		
	XX	40
	XX	
	X	67 68
	X	
	X	45.1
	X	31
		53
	X	6
		3
300		
		59
		5 41

2

RESULTADOS CUALITATIVOS

a Fase estadística

- Puntos de corte.
- Niveles de rendimiento.
- Asignación de ítems a cada nivel de desempeño.

b Fase de análisis curricular de ítems

Traducción de los resultados estrictamente cuantitativos a términos curriculares. Descripción de la puntuación de cada estudiante en niveles competenciales.

Bajo	Parcial	Bueno		Alto	
Nivel 1	Nivel 2	Nivel 3	Nivel 4	Nivel 5	Nivel 6

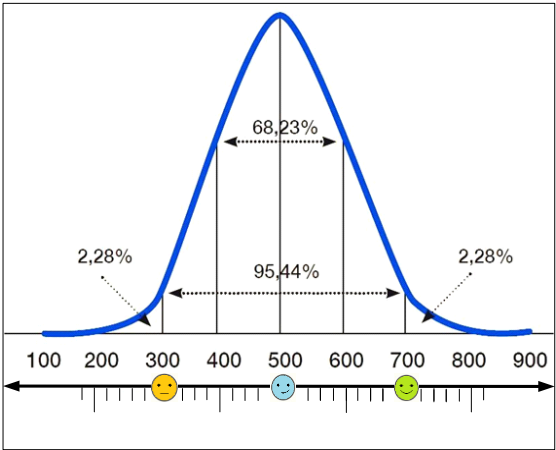
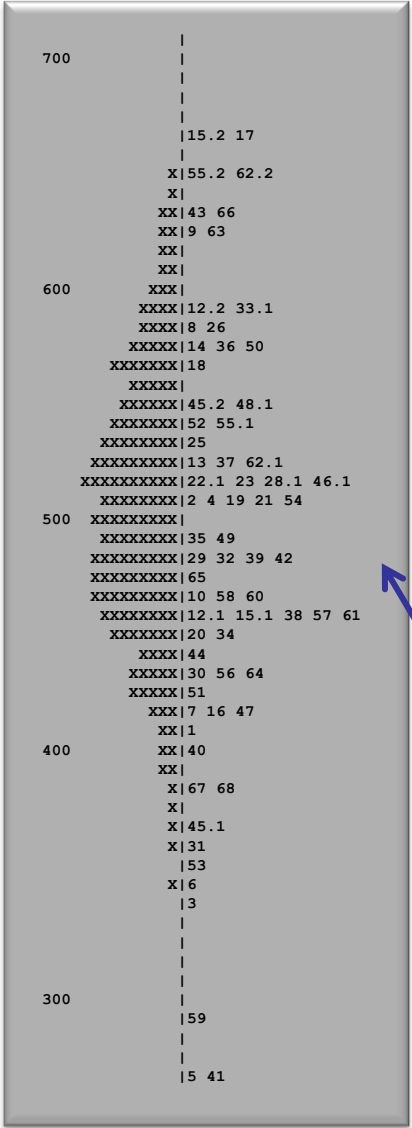
Nivel 5 y 6 CMAT

22. Clasifica cuadriláteros atendiendo al paralelismo de sus lados y sus ángulos interiores.
1. Calcula un descuento en una cantidad utilizando el porcentaje aplicado sobre la misma.

1.- Resultados cuantitativos

Las pruebas aplicadas arrojan unos resultados cuantitativos que determinan las puntuaciones directas del alumnado tras la realización de las mismas.

Para leer correctamente esos resultados se utiliza una escala de puntuaciones donde la media se fija en 500 puntos y la desviación típica en 100.



Se trata de una distribución que se ajusta a la normalidad estadística y donde, aproximadamente, dos tercios de la población obtendrán una puntuación comprendida entre 400 y 600 puntos; un 95% de la población escolar obtendrá una puntuación entre 300 y 700 puntos; y un 2% de estudiantes tendrán puntuaciones por debajo de 300 puntos y otro 2% por encima de 700 puntos.

La suma de esos resultados se refleja en este **mapa de ítems y estudiantes** que permite ubicar a todo el alumnado y todos los ítems utilizados en la prueba dentro de la misma escala:

- Cada **X** determinaría un número concreto de estudiantes que contesta a cada ítem correctamente.
- Cada **número** identifica a cada uno de los ítems utilizados en la aplicación de la prueba.

El orden creciente de la escala, desde abajo hacia arriba, va incrementando la puntuación y el nivel de dificultad de los ítems empleados.

Las escalas continuas y arbitrarias resumen con un único valor la posición relativa de cada estudiante con respecto a su población de referencia, pero no nos aclara el nivel de competencia curricular que tiene. Para ello necesitamos realizar un análisis cualitativo de estos resultados.

2. Resultados cualitativos: niveles de rendimiento del alumnado

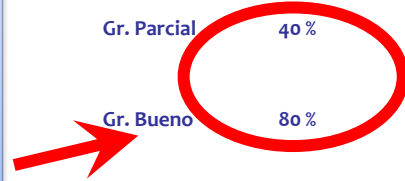
a) Fase estadística

Se comienza determinando 5 puntos de corte en la escala de resultados. Con estos puntos de corte se crean 6 niveles de rendimiento, estableciéndose en cada uno de ellos la puntuación mínima y máxima que logra cada estudiante ubicado en cada nivel.

Una vez creados los niveles de rendimiento la fase estadística continúa asignando cada ítem a uno de los niveles mencionados. Esta asignación se realiza atendiendo a la mayor o menor complejidad de las cuestiones planteadas en las unidades de evaluación aplicadas, así como el grado de acierto en las respuestas por parte del alumnado:

1. Se calcula el porcentaje de estudiantes que aciertan el ítem en cada uno de los grupos.
2. Se comprueba qué grupos presentan una clara diferencia en el porcentaje de acierto. El criterio de corte más usual es: grupo inferior < 50% y grupo superior > 65%.

% Estudiantes que aciertan el ítem en cada grupo	
Gr. Bajo	10 %
Gr. Parcial	40 %
Gr. Bueno	80 %
Gr. Alto	95 %



De forma general, nuestros niveles de rendimiento se identifican de la siguiente manera:

NIVEL 1. Corresponde al grado más bajo de adquisición de la competencia.

NIVEL 2. Se describe con la expresión *desarrollo parcial de la competencia*. Serían estudiantes con herramientas elementales para aprender, aunque en ocasiones pueden no ser suficientes, con lo que sus resultados pueden ser positivos en determinadas ocasiones y en otras no.

NIVEL 3 y 4. Sería el alumnado con rendimientos habituales buenos, con recursos para abordar los aprendizajes de manera autónoma.

NIVEL 5 y 6. Representan al alumnado sin dificultades para adquirir nuevos aprendizajes, el grado más alto de adquisición de las competencias.



Bajo	Parcial	Bueno	Alto
Nivel 1	Nivel 2	Nivel 3	Nivel 4
Nivel 5	Nivel 6		

2. Resultados cualitativos: niveles de rendimiento del alumnado

b) Análisis curricular de los ítems.

Una vez que todos los ítems han sido distribuidos en su correspondiente nivel de rendimiento, dentro de cada nivel se dispone el conjunto de ítems que conformarán el abanico de competencias, conocimientos, habilidades y destrezas del alumnado de ese nivel.

En ese momento se inicia la última fase de la tarea en la que se lleva a cabo un análisis curricular de cada ítem, es decir, la forma de traducir los resultados estrictamente cuantitativos a términos curriculares. La información que corresponde a cada nivel se presenta en dos partes:

-En una primera parte se describen, con carácter general, los aprendizajes alcanzados por el alumnado que se encuentra en cada uno de los niveles.

-En segundo lugar se presentan, de forma más detallada, las acciones que el alumnado que se halla en ese nivel es capaz de realizar, tras el análisis de las respuestas dadas en el transcurso de la prueba. Cada acción aparece con el número de ítem así como el rango de puntuaciones que lo delimitan.

Esa información, tal como se presenta, tiene un carácter inclusivo y jerárquico, los aprendizajes desarrollados en cada nivel incluyen además todos los adquiridos en los niveles anteriores. Así cuando un o una estudiante se sitúa en un determinado nivel, se puede afirmar que es competente en las habilidades del mismo y en las de niveles inferiores.

Descripción general de una competencia

Competencias Básicas en Ciencia y Tecnología

Niveles 5 y 6
 El alumnado que se encuentra en estos niveles es capaz de diferenciar distintos sistemas, aparatos y órganos del cuerpo humano, de comprender la conveniencia de mantener hábitos saludables para el organismo y de valorar positivamente la realización de diferentes pruebas médicas de diagnóstico. Puede elaborar pequeñas hipótesis de trabajo e investigar mediante experimentos diversos procesos físicos y reacciones químicas. Explica con detalle la importancia de la fotosíntesis para el mantenimiento de la vida en la tierra, los componentes de un ecosistema, las características de las plantas y su clasificación. Es capaz de explicar, valorar y razonar los distintos avances de la ciencia en su día a día, analizando las consecuencias que suponen sus progresos en nuestra vida cotidiana.

Niveles 3 y 4
 El alumnado que se encuentra en estos niveles identifica distintas teorías que explican el origen del universo y conoce sus elementos clasificando los planetas por su proximidad al sol. Es capaz de discriminar actuaciones positivas que ralentizan el cambio climático, reciclando, utilizando electrodomésticos eficientes o haciendo uso de energías renovables. Describe con cierto detalle el proceso del embarazo humano, identificando sus fases, órganos implicados, hábitos saludables, y pruebas médicas de control que se realizan. Conoce los principios básicos del electromagnetismo, es capaz de diferenciar materiales conductores y aislantes de la electricidad y de realizar experimentos sencillos que le permitan apreciar los cambios físicos que afectan a los cuerpos y de comparar sus densidades y volúmenes.

Nivel 2
 El alumnado que se encuentra en este nivel es capaz de valorar la importancia de los avances médicos, científicos y de la adopción de hábitos saludables sobre nuestra salud y nuestra calidad de vida. Conoce las leyes básicas que rigen los cambios de estado de la materia, y ofrece hipótesis sencillas de trabajo para realizar pequeños trabajos de investigación. Es consciente de la importancia de la fotosíntesis para el mantenimiento de la vida en la tierra y capaz de clasificar: plantas según su tamaño.

Nivel 1
 El alumnado que se encuentra en este nivel es capaz de clasificar las máquinas en simples o compuestas, de definir sus aplicaciones más habituales y de reconocer determinadas normas básicas de seguridad para su uso. Accede a internet de forma discriminada y segura, reconociendo las ventajas de su uso racional. Identifica hábitos saludables para el organismo, particularmente durante el proceso del embarazo. Es capaz de interpretar una guía de animales y aplicar su información para diferenciar especies, y conocer los efectos negativos que la falta de luz tendría sobre las plantas. Conoce el funcionamiento básico de un circuito eléctrico fundamental y es capaz de obtener conclusiones elementales después de realizar un experimento sencillo.

Descripción cualitativa por niveles e ítems

Competencias básicas en ciencia y tecnología

Niveles 5 y 6
A partir de 568 puntos

Bloque	Descripción curricular del ítem	Nivel
15	15.2 Conoce y explica la importancia de la fotosíntesis para la vida en la Tierra, informando de las razones de su importancia.	5
17	17. Identifica los componentes de un ecosistema.	6
55	55.2 Valora con la adecuada argumentación distintas actuaciones domésticas responsables para intentar frenar el cambio climático.	6
62	62.2 Crea y realiza pequeñas investigaciones: planteando una hipótesis, seleccionando los materiales adecuados, describiendo el proceso seguido y sacando conclusiones.	6
43	43. Identifica las posibles redes alimentarias que se dan entre unas especies determinadas.	6
66	66. Analiza e identifica el tipo de palanca que corresponde a cada parte del cuerpo humano en la que se combina la acción de músculos, huesos y articulaciones.	6
9	9. Diferencia alguna de las características de las células animales.	6
69	69. Analiza y considera las diferencias que se dan entre una célula animal y una vegetal.	6
12	12.2 Valora y describe los beneficios que nos puede aportar la robotización en relación a la salud, el tiempo libre y la calidad del trabajo realizado.	6
39	39.1 Describe y explica la importancia de la aplicación de diferentes pruebas médicas para el control de los factores de riesgo en un embarazo.	5
8	8. Identifica y evalúa las distintas funciones vitales que podría realizar un robot.	6
36	36. Establece un orden sobre los pasos elementales que se tienen que seguir para buscar información en internet y resolver preguntas o cuestiones sencillas.	5
14	14. Considera las diferentes características de las plantas y las clasifica atendiendo a su forma de reproducirse.	6
38	38. Identifica y localiza las partes del oído interno y del oído medio.	6
50	50. Evalúa y elige el método más adecuado para separar los componentes de distintas mezclas.	5
48	48. Determina diferentes transformaciones de energía (luminica a eléctrica y viceversa; eléctrica a química y viceversa; eléctrica a mecánica).	5
45	45.2 Pondera situaciones adversas para las plantas, como la falta de luz, y emite un juicio sobre sus posibles consecuencias.	5

Bloques de contenidos:

- El ser humano y la salud
- ▲ Los seres vivos
- La materia y la energía
- ◆ La tecnología, objetos y máquinas
- El mundo en que vivimos

Enlaces a unidades liberadas

Se han liberado algunos de las unidades que se han empleado en la evaluación de diagnóstico del año 2019. Los ítems liberados de cada una de las unidades están enlazados con diapositivas donde se expone el ítem concreto que se le ha planteado al alumnado.

Se puede acceder a ellos haciendo clic sobre los ítems resaltados en cada una de las competencias.

Competencias básicas en ciencia y tecnología

Nivel 1 y 2

Hasta 371 ítems

Bloque	Descripción curricular del ítem	Acierto
1	Identifica una de las principales características del aparato circulatorio y conoce alguna de sus principales funciones.	65%
2	Identifica el número de células que puede tener un hongo.	67%
3	Clasifica seres vivos atendiendo al reino al que pertenece.	69%
4	Identifica fenómenos físicos observables en términos de diferencias de densidad.	71%
5	Clasifica y ordena animales según el grupo de vertebrados al que pertenecen.	72%
6	Analiza un circuito eléctrico y describe su funcionamiento.	77%
7	Extrae conclusiones después de haber realizado un experimento sencillo sobre diferentes fenómenos físicos y químicos de la materia.	80%
8	Diferencia entre máquinas simples y máquinas compuestas.	78%
9	Conoce, a través de experiencias sencillas, el proceso de la filtración.	77%
10	Asocia la información de los pictogramas al método científico de investigación.	78%
11	Conoce las características de los animales vertebrados e invertebrados.	78%
12	Reconoce las características generales de los virus y sus efectos en las personas.	78%
13	Conoce técnicas de primeros auxilios básicas que se deberían aplicar en situaciones determinadas.	78%
14	Adoptar hábitos de higiene y salud relacionados con la adopción de posiciones corporales correctas y en concreto con el cuidado de la espalda.	78%
15	Aplicar normas de seguridad cuando utiliza electrodomésticos en el hogar.	85%

Bloques de contenidos:

- El ser humano y la salud
- Los seres vivos
- La materia y la energía
- La tecnología, objetos y máquinas
- El mundo en que vivimos

Descriptor/Estándar
3.2.2. Observa directa e indirectamente, identifica características, reconoce y clasifica, los animales invertebrados y vertebrados.

Dificultad de acierto 78% **Nivel 2**

Unidad: Semana Blanca. Ítem 35

Solución
19. Relaciona los siguientes animales con el grupo al que pertenecen.

En el Molín de Peón vimos los alevines de trucha fario que están criando para repoblar los ríos y nos comentaron que las truchas se alimentan de mosquitos, cucarachas, ranacuapos, renas, letreros y otros peces del río.

19. Relaciona los siguientes animales con el grupo al que pertenecen.

Animales	Grupos
A. Cucarachas	1. Anfibios
B. Lombricos	2. Artrópodos
C. Mosquitos	3. Ousanos
D. Ranacuapos	

A. 2 B. 3 C. 2 D. 1

Nivel de discriminación

El alumno/a será capaz de...
Conocer las características de los animales vertebrados e invertebrados.

Vuelta a niveles

Descriptor/Estándar
3.2.1. Observa e identifica las características y clasifica los seres vivos: Reino animal. Reino de las plantas. Reino de los hongos. Otros reinos.

Dificultad de acierto 78% **Nivel 1**

Unidad: Semana Blanca. Ítem 39

Solución
23. ¿Qué provoca la gripe?

Con el frío de la noche, Nora se puso enferma. El médico le diagnosticó gripe.

23. ¿Qué provoca la gripe?

A. Un virus
B. Un parásito
C. Una bacteria

Nivel de discriminación

El alumno/a será capaz de...
Reconocer las características generales de los virus y sus efectos en las personas.

Vuelta a niveles



EVALUACIÓN DE DIAGNÓSTICO - ASTURIAS 2019

NIVELES DE RENDIMIENTO

COMPETENCIAS BÁSICAS EN CIENCIA Y TECNOLOGÍA

6.º DE EDUCACIÓN PRIMARIA



Competencias Básicas en Ciencia y Tecnología



Nivel 6

El alumnado que se encuentra en estos niveles es capaz de planificar de forma autónoma actividades grupales de tiempo libre y de identificar y evitar conductas nocivas para la salud y la calidad de vida como el consumo de alcohol. Explica con detalle los componentes de un ecosistema, las características de los animales y su clasificación. Elabora hipótesis de trabajo e investiga mediante experimentos diversos procesos físicos y reacciones químicas. Es capaz de explicar, valorar y razonar los distintos avances de la ciencia en su día a día, analizando las consecuencias que suponen sus progresos en nuestra vida cotidiana y de discriminar actuaciones positivas que ralenticen el cambio climático, reciclando, utilizando electrodomésticos eficientes o haciendo uso de energías renovables.

Nivel 5

El alumnado que se encuentra en este nivel es capaz de explicar y llevar estilos de vida saludables y de hacer deporte tomando medidas adecuadas de seguridad. Puede predecir qué ocurriría si las plantas no realizaran la fotosíntesis y promover conductas de respeto y cuidado por el medio ambiente y la naturaleza. Identifica las leyes básicas que rigen la reflexión de la luz y diferencia materiales conductores y aislantes de la electricidad, realizando experimentos sencillos que le permitan apreciar los cambios físicos que afectan a los cuerpos y de comparar sus densidades y volúmenes. Es capaz de discriminar algunas de las distintas teorías que explican el origen del universo.

Nivel 4

El alumnado que se encuentra en este nivel es capaz de organizar actividades de ocio y tiempo libre, de aplicar medidas básicas de primeros auxilios y de explicar lesiones o enfermedades que se producen en el aparato locomotor. Utiliza guías para identificar diferentes plantas y poder clasificarlas. Identifica las características de la combustión, conoce las leyes básicas que rigen los cambios de estado de la materia y explica distintas transformaciones de energía, ofreciendo hipótesis sencillas para realizar pequeños trabajos de investigación. Es capaz de ordenar los planetas del sistema solar según su proximidad al sol y de identificar la fase en que se encuentra la luna.

Nivel 3

El alumnado que se encuentra en este nivel explica el funcionamiento de los sistemas respiratorio y locomotor en situaciones concretas, planifica actividades de tiempo libre y reconoce hábitos alimenticios equilibrados y saludables para el organismo. Es consciente de la importancia de la fotosíntesis para el mantenimiento de la vida en la tierra. Es capaz de clasificar materiales atendiendo a su conductividad eléctrica y de identificar la magnitud que determina la flotabilidad de un cuerpo. Infiere las ventajas del desarrollo tecnológico sobre el trabajo.

Nivel 2

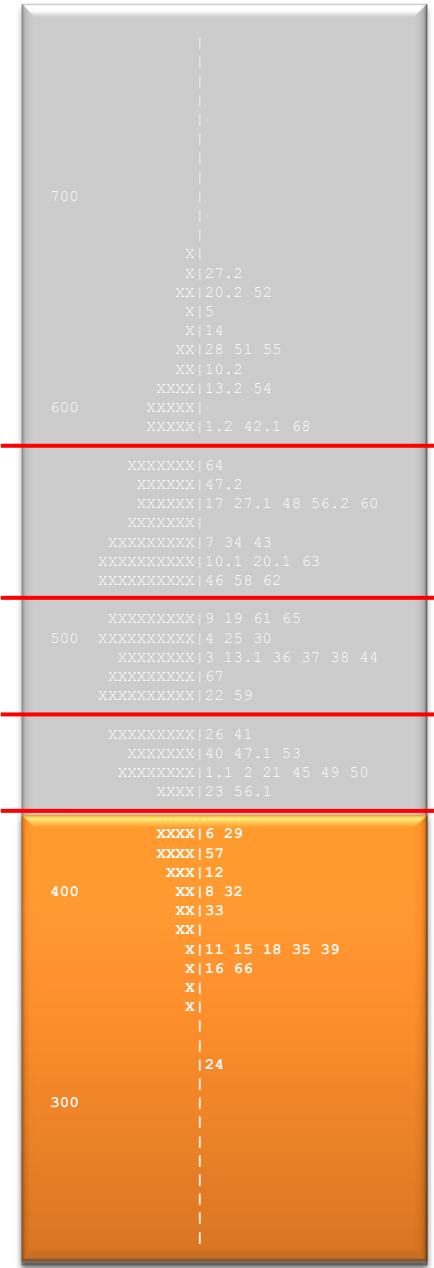
El alumnado que se encuentra en estos niveles es capaz de identificar las principales características de los sistemas del cuerpo y alguna de sus funciones, de conocer hábitos saludables para el organismo y determinar características generales de algunos virus y sus efectos sobre la salud. Clasifica los seres vivos atendiendo al reino al que pertenecen y diferencia las características básicas de los animales vertebrados e invertebrados. Conoce fenómenos físicos observables en términos de densidad, y es capaz de obtener conclusiones elementales tras la realización de experimentos muy sencillos. Es capaz de diferenciar las máquinas simples de las compuestas, de conocer el funcionamiento de un circuito básico fundamental y de aplicar normas mínimas de seguridad en el uso de electrodomésticos en el hogar.

Nivel 1

Competencias básicas en ciencia y tecnología

Nivel 1 y 2

Hasta 431 puntos



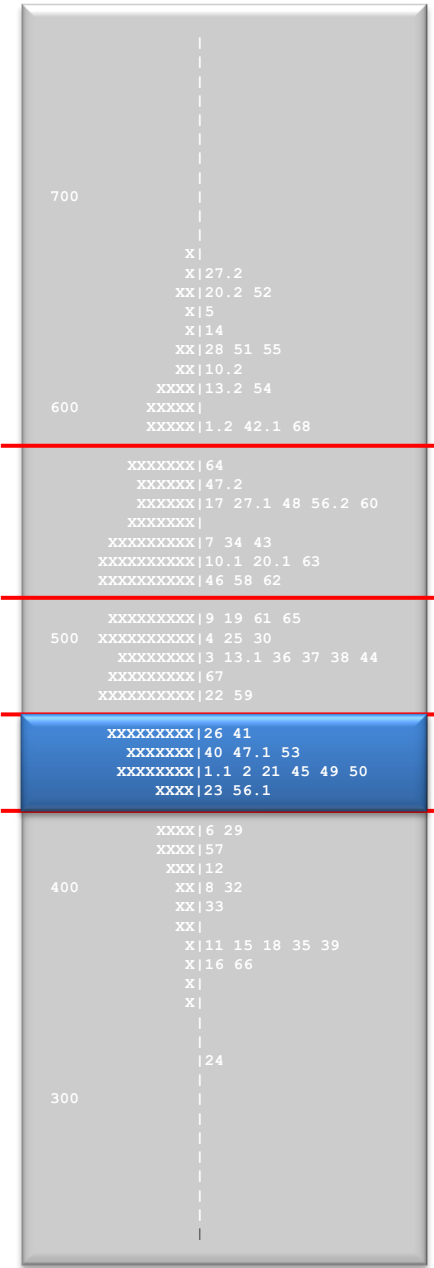
Bloque	Descripción curricular del ítem	Acierto
	6. Identifica una de las principales características del aparato circulatorio y conoce alguna de sus principales funciones.	65%
	29. Identifica el número de células que puede tener un hongo.	67%
	57. Clasifica seres vivos atendiendo al reino al que pertenecen.	69%
	12. Identifica fenómenos físicos observables en términos de diferencias de densidad.	71%
	8. Clasifica y ordena animales según el grupo de vertebrados al que pertenecen.	72%
	32. Analiza un circuito eléctrico y describe su funcionamiento.	77%
	33. Extrae conclusiones después de haber realizado un experimento sencillo sobre diferentes fenómenos físicos y químicos de la materia.	80%
	11. Diferencia entre máquinas simples y máquinas compuestas.	78%
	15. Conoce, a través de experiencias sencillas, el proceso de la filtración.	77%
	18. Asocia la información proporcionada por un pictograma al método científico y de investigación.	78%
	35. Conoce las características de los animales vertebrados e invertebrados.	78%
	39. Reconoce las características generales de los virus y sus efectos en las personas.	78%
	16. Conoce técnicas de primeros auxilios básicas que se deberían aplicar en situaciones determinadas.	78%
	66. Adopta hábitos de higiene y salud relacionados con la adopción de posiciones corporales correctas y en concreto con el cuidado de la espalda.	79%
	24. Conoce las normas de seguridad elementales que debe emplear cuando utiliza electrodomésticos en el hogar.	85%

Bloques de contenidos:

- El ser humano y la salud
- Los seres vivos
- La materia y la energía
- La tecnología, objetos y máquinas
- El mundo en que vivimos

Nivel 3

Entre 432 y 508 puntos



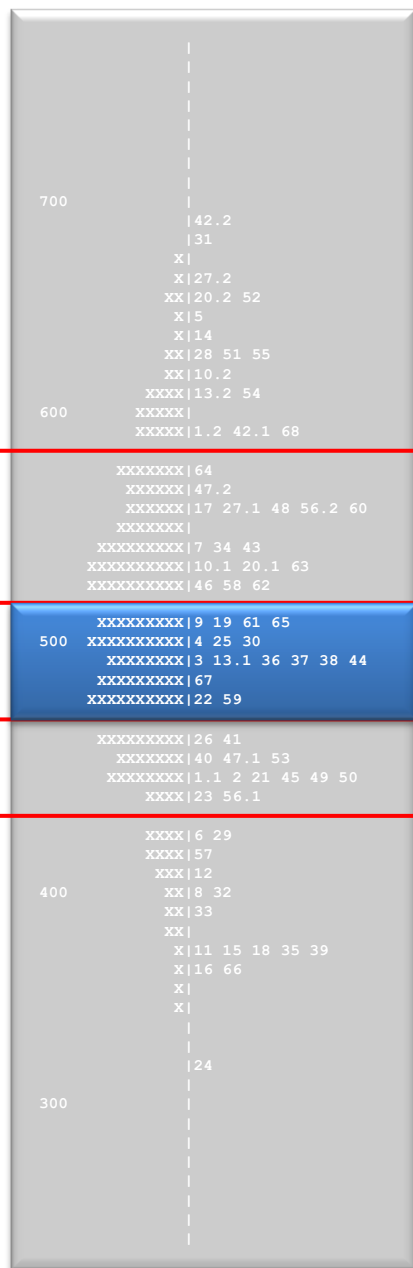
Bloque	Descripción curricular del ítem	Acierto
	26. Diseña el esquema de un circuito eléctrico sencillo utilizando los elementos correspondientes.	59%
	41. Interpreta la función principal que cumple la clorofila.	60%
	40. Identifica los músculos que intervienen en un movimiento concreto.	63%
	47.1 Clasifica materiales atendiendo a su conductividad eléctrica.	67%
	53. Infiere las ventajas y beneficios que el desarrollo tecnológico supone en el trabajo.	55%
	1.1. Planifica actividades de ocio y tiempo libre.	66%
	2. Conoce y explica los principios de las dietas equilibradas, identificando las prácticas saludables para prevenir y detectar los riesgos sobre la salud.	62%
	21. Manifiesta precisión y rigor en la observación que realiza en pequeñas investigaciones.	65%
	45. Identifica la magnitud que determina la flotabilidad de un cuerpo.	64%
	49. Determina la transformación de energía que se produce en una situación concreta.	63%
	50. Identifica y localiza la parte del aparato respiratorio en la que se produce el intercambio de gases.	64%
	23. Identifica el efecto térmico de la electricidad.	65%
	56.1. Predice lo que ocurriría si las plantas no realizaran la fotosíntesis.	70%

Bloques de contenidos:

- El ser humano y la salud
- Los seres vivos
- La materia y la energía
- La tecnología, objetos y máquinas
- El mundo en que vivimos

Nivel 4

Entre 509 y 569 puntos



Bloque	Descripción curricular del ítem	Acierto
	9. Planifica o diseña los pasos elementales de pequeñas investigaciones para verificar alguna hipótesis.	47%
	19. Ordena los planetas del sistema solar atendiendo a su proximidad al Sol.	48%
	61. Explica las principales características de la combustión.	48%
	65. Planifica de forma autónoma y creativa actividades de ocio y tiempo libre, individuales y en grupo.	49%
	4. Observa directa e indirectamente, identifica características y clasifica plantas.	51%
	25. Identifica los elementos de un circuito eléctrico.	52%
	30. Compara el tipo de célula que forma cada órgano.	53%
	3. Conoce y utiliza técnicas de primeros auxilios, en situaciones simuladas y reales.	52%
	13.1. Conoce y explica algunos de los avances de la ciencia en el hogar y la vida cotidiana, como la evolución de las bombillas.	53%
	36. Identifica trastornos, lesiones o enfermedades en relación con el aparato locomotor.	54%
	37. Conoce las leyes básicas que rigen los cambios de estado de la materia: fusión, solidificación, evaporación.	53%
	38. Determina la fase en la que se encuentra la Luna en un momento determinado.	54%
	44. Interpreta distintas transformaciones de energía.	54%
	67. Analiza algunos de los avances científicos producidos y los relaciona con el campo de investigación correspondiente.	55%
	22. Escoge el medio de observación más adecuado para el trabajo de investigación que está realizando.	57%
	59. Utiliza guías para identificar y clasificar hojas de árboles comunes de la flora asturiana.	58%

Bloques de contenidos:



El ser humano y la salud



Los seres vivos



La materia y la energía



La tecnología, objetos y máquinas

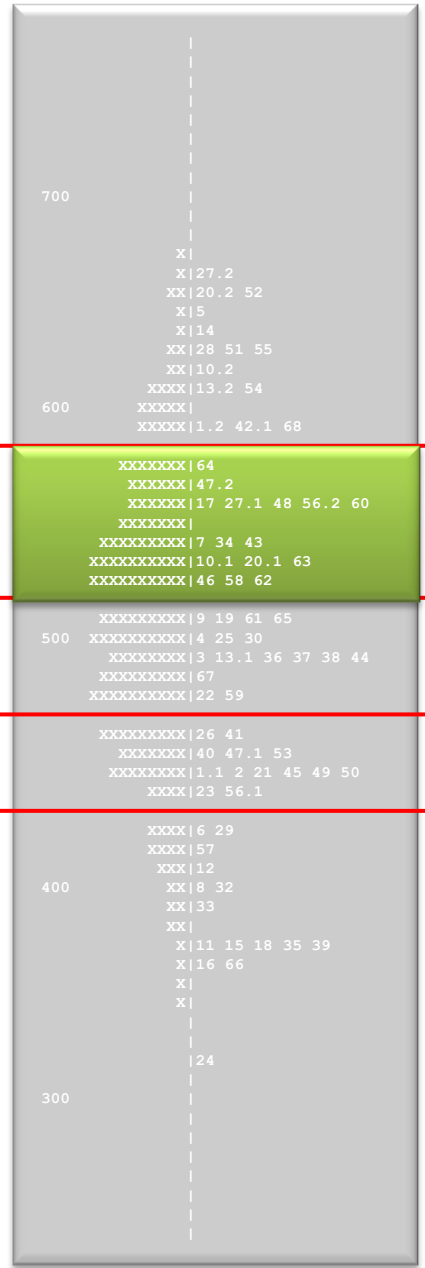


El mundo en que vivimos

Competencias básicas en ciencia y tecnología

Nivel 5

Entre 570 y 620 puntos



Bloque	Descripción curricular del ítem	Acierto
	64. Nombra las capas de la Tierra.	33%
	47.2. Argumenta adecuadamente por qué unos materiales son conductores de electricidad y otros no.	32%
	17. Explica algunas de las teorías según las cuales se originó el Universo.	38%
	27.1. Realiza una pequeña investigación y describe de forma parcial los apartados del proceso de investigación.	51%
	48. Explica el funcionamiento de algunos de los inventos históricos de la humanidad.	40%
	56.2 Predice lo que ocurriría si las plantas no realizasen la fotosíntesis.	34%
	60. Argumenta adecuadamente el motivo por el que una castaña explota al asarla si no se le hace un corte.	38%
	7. Reconoce estilos de vida saludables y medidas de seguridad básicas en la realización de actividades deportivas.	43%
	34. Identifica las leyes básicas que rigen la reflexión de la luz.	42%
	43. Identifica y clasifica residuos atendiendo a las posibilidades de reciclado.	44%
	10.1. Utiliza diferentes procedimientos para la medida de la masa y el volumen de un cuerpo.	45%
	20.1. Explica actuaciones domésticas responsables para frenar el cambio climático.	45%
	63. Identifica los distintos cambios de estado y su reversibilidad.	45%
	46. Evalúa el movimiento de uno o varios cuerpos y determinar qué fuerzas lo provocan.	47%
	58. Distingue conductas de respeto y cuidado de los bosques y de la naturaleza en general.	47%
	62. Identifica y comprende el principal valor nutricional de un alimento.	46%

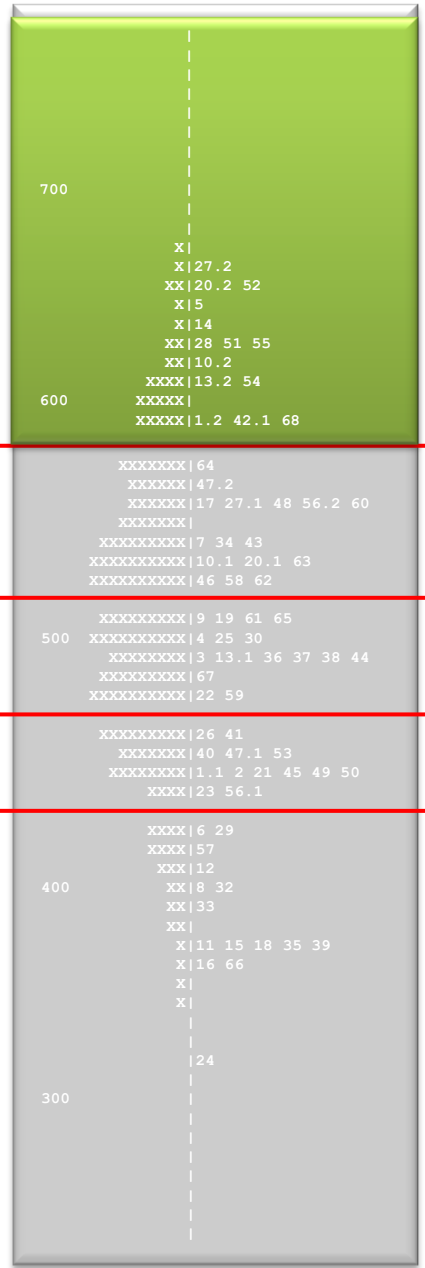
Bloques de contenidos:

- El ser humano y la salud
- Los seres vivos
- La materia y la energía
- La tecnología, objetos y máquinas
- El mundo en que vivimos

Competencias básicas en ciencia y tecnología

Nivel 6

A partir de 621 puntos



Bloque	Descripción curricular del ítem	Acierto
	27.2 Realiza pequeñas investigaciones: planteando una hipótesis, seleccionando los materiales adecuados, describiendo el proceso seguido y sacando conclusiones.	13%
	20.2 Valora con la adecuada argumentación actuaciones domésticas responsables para frenar el cambio climático.	15%
	52. Clasifica animales vertebrados atendiendo a su alimentación.	21%
	5. Relaciona distintos operadores tecnológicos como poleas, palancas, ruedas, frenos, ejes, cables, bielas o engranajes, reconociendo sus funciones dentro de la máquina que componen.	23%
	14. Identifica y explica algunas de las principales características de las energías renovables y no renovables, identificando las diferentes fuentes de energía y materias primas y el origen de las que provienen.	24%
	28. Analiza e indica las diferencias que se dan entre una célula animal y una vegetal.	28%
	51. Explica las características que diferencian a un ser vivo de un ser inerte.	25%
	55. Aplica los términos relacionados con los ecosistemas (población, comunidad...) en situaciones de la vida real.	25%
	10.2. Plantea diferentes procedimientos para la medida de la masa y el volumen de un cuerpo.	20%
	13.2. Conoce y explica algunos de los avances de la ciencia en: el hogar y la vida cotidiana, la medicina, la cultura y el ocio, el arte, la música, el cine y el deporte y las Tecnologías de la Información y la Comunicación.	23%
	54. Critica los efectos nocivos del consumo de alcohol.	29%
	1.2. Planifica, de forma autónoma y creativa, actividades de ocio y tiempo libre, individuales y en grupo.	28%
	42.1. Explica por qué vemos un objeto de un determinado color teniendo en cuenta las leyes básicas que rigen la reflexión de la luz.	30%
	68. Formula hipótesis sobre la distancia a la que se puede encontrar una galaxia con respecto a otra al cabo de varios años.	33%

Bloques de contenidos:

- El ser humano y la salud
- Los seres vivos
- La materia y la energía
- La tecnología, objetos y máquinas
- El mundo en que vivimos

Descriptor/Estándar

4.3.1. Conoce las leyes básicas que rigen fenómenos, como la reflexión de la luz o la transmisión de la corriente eléctrica.

Dificultad
de acierto

42%

Nivel 5

Unidad: Semana Blanca.

Ítem 34

En febrero fuimos de Semana Blanca a Fuentes de Invierno y nos hospedamos en Felechosa. Pero no solo esquiamos, también hicimos muñecos de nieve, visitamos un criadero de truchas, salimos a ver las estrellas...

Tampoco faltaron las sorpresas, ya que un día esquiando Nel tuvo un pequeño accidente, menos mal que no fue mucho.



Quando vamos a esquiar tenemos que llevar gafas de sol ya que la nieve llega a reflejar el 80% de la luz solar.



18. ¿Por qué necesitamos llevar gafas de sol cuando vamos a esquiar? Indica si son verdaderas (V) o falsas (F) las siguientes afirmaciones

	V	F
A. Las gafas de sol reflejan toda la luz evitando que nuestros ojos se fatiguen		
B. El cristal oscuro de las gafas absorbe parte de la luz para proteger los ojos		
C. Los cristales oscuros evitan deslumbramientos por el sol reflejado en la nieve		

Solución

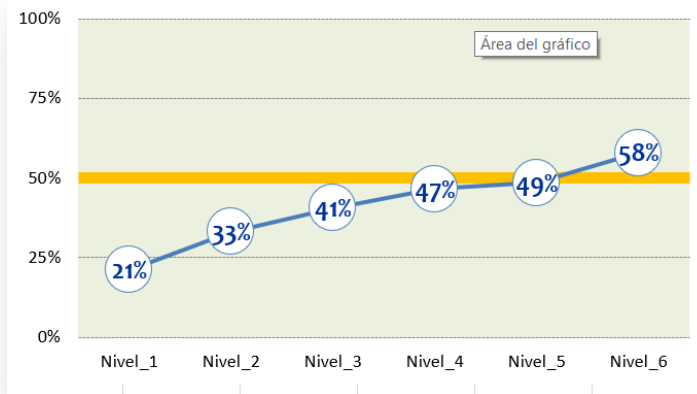
Quando vamos a esquiar tenemos que llevar gafas de sol ya que la nieve llega a reflejar el 80% de la luz solar.



18. ¿Por qué necesitamos llevar gafas de sol cuando vamos a esquiar? Indica si son verdaderas (V) o falsas (F) las siguientes afirmaciones

	V	F
A. Las gafas de sol reflejan toda la luz evitando que nuestros ojos se fatiguen		X
B. El cristal oscuro de las gafas absorbe parte de la luz para proteger los ojos	X	
C. Los cristales oscuros evitan deslumbramientos por el sol reflejado en la nieve	X	

Nivel de discriminación



El alumno/a será capaz de...

Identificar las leyes básicas que rigen la reflexión de la luz.

Vuelta a nivel 5

Descriptor/Estándar

3.2.2. Observa directa e indirectamente, identifica características, reconoce y clasifica, los animales invertebrados y vertebrados.

Dificultad
de acierto

78%

Nivel 2

Unidad: Semana Blanca.

Ítem 35

En el Molín de Peón vimos los alevines de trucha fario que están criando para repoblar los ríos y nos comentaron que las truchas se alimentan de mosquitos, cucarachas, renacuajos, ranas, lombrices y otros peces del río.



19. Relaciona los siguientes animales con el grupo al que pertenecen.

Animales		Grupos	
A.	Cucarachas	1.	Anfibios
B.	Lombrices	2.	Artrópodos
C.	Mosquitos	3.	Gusanos
D.	Renacuajos		

A. B. C. D.

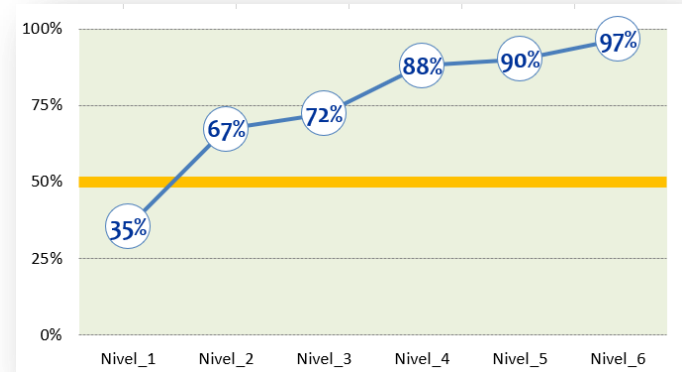
Solución

19. Relaciona los siguientes animales con el grupo al que pertenecen.

Animales		Grupos	
A.	Cucarachas	1.	Anfibios
B.	Lombrices	2.	Artrópodos
C.	Mosquitos	3.	Gusanos
D.	Renacuajos		

A. 2 B. 3 C. 2 D. 1

Nivel de discriminación



El alumno/a será capaz de...

Conocer las características de los animales vertebrados e invertebrados.

Vuelta a nivel 2

Descriptor/Estándar

2.3.2. Identifica y valora hábitos saludables para prevenir enfermedades y mantiene una conducta responsable.

Dificultad
de acierto

54%

Nivel 4

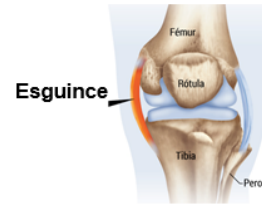
Unidad: Semana Blanca.

Ítem 36

El tercer día, Nel tuvo un pequeño accidente en el que se produjo un esguince de rodilla.

20. Cuando se produce un esguince, ¿qué se estira?

- A. Un tendón
- B. Un músculo
- C. Un ligamento



Solución

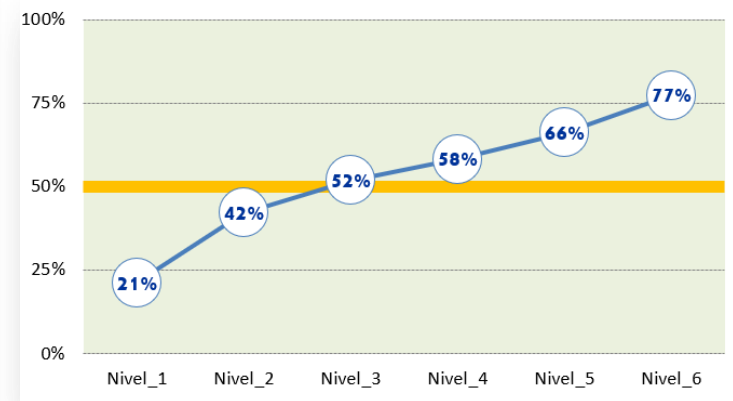
El tercer día, Nel tuvo un pequeño accidente en el que se produjo un esguince de rodilla.

20. Cuando se produce un esguince, ¿qué se estira?

- A. Un tendón
- B. Un músculo
- C. Un ligamento



Nivel de discriminación



El alumno/a será capaz de...

Identificar trastornos, lesiones o enfermedades en relación con el aparato locomotor.

Vuelta a nivel 4

Descriptor/Estándar

4.3.2. Conoce las leyes básicas que rigen el cambio de estado, las reacciones químicas: la combustión, la oxidación y la fermentación.

Dificultad
de acierto

53%

Nivel 4

Unidad: Semana Blanca.

Ítem 37

Por la tarde hicimos muñecos con la nieve y como calentaba el sol, parte de la nieve se derritió.

21. ¿Cómo se llama el proceso de cambio de estado de sólido a líquido?

- A. Fusión
- B. Licuación
- C. Evaporación

Solución

Por la tarde hicimos muñecos con la nieve y como calentaba el sol, parte de la nieve se derritió.

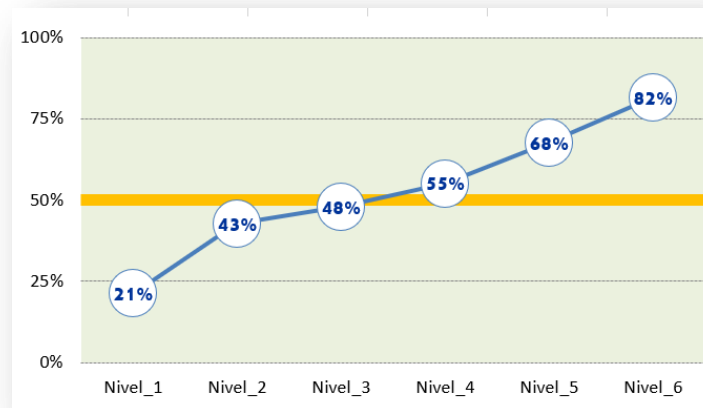
21. ¿Cómo se llama el proceso de cambio de estado de sólido a líquido?

- A. Fusión
- B. Licuación
- C. Evaporación

El alumno/a será capaz de...

Conocer las leyes básicas que rigen los cambios de estado de la materia: fusión, solidificación, evaporación.

Nivel de discriminación



Vuelta a nivel 4

Descriptor/Estándar

2.3.3. Define la traslación de la Luna identificando y nombrando las fases lunares.

Dificultad
de acierto

54%

Nivel 4

Unidad: Semana Blanca.

Ítem 38

Por la noche fuimos a ver las estrellas (Casiopea, Osa Mayor, Osa Menor...) y la Luna.

22. ¿En qué fase lunar se encontraba la Luna que hemos visto?
Fijate en la imagen para responder.



- A. La Luna estaba en fase creciente
- B. La luna estaba en fase decreciente
- C. La luna ya había alcanzado el cuarto menguante



Solución

Por la noche fuimos a ver las estrellas (Casiopea, Osa Mayor, Osa Menor...) y la Luna.

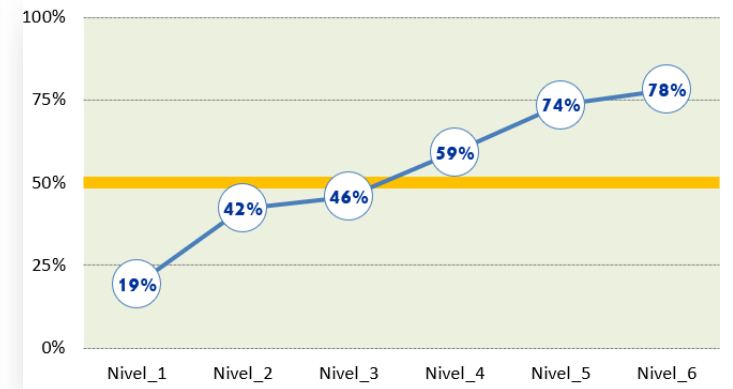
22. ¿En qué fase lunar se encontraba la Luna que hemos visto?
Fijate en la imagen para responder.



- A. La Luna estaba en fase creciente
- B. La luna estaba en fase decreciente
- C. La luna ya había alcanzado el cuarto menguante



Nivel de discriminación



El alumno/a será capaz de...

Identificar la fase en la que se encuentra la Luna.

Vuelta a nivel 4

Descriptor/Estándar

3.2.1. Observa e identifica las características y clasifica los seres vivos: Reino animal. Reino de las plantas. Reino de los hongos. Otros reinos.

Dificultad
de acierto

78%

Nivel 1

Unidad: Semana Blanca.

Ítem 39

Con el frío de la noche, Nora se puso enferma. El médico le diagnosticó gripe.

23. ¿Qué provoca la gripe?

- A. Un virus
- B. Un parásito
- C. Una bacteria

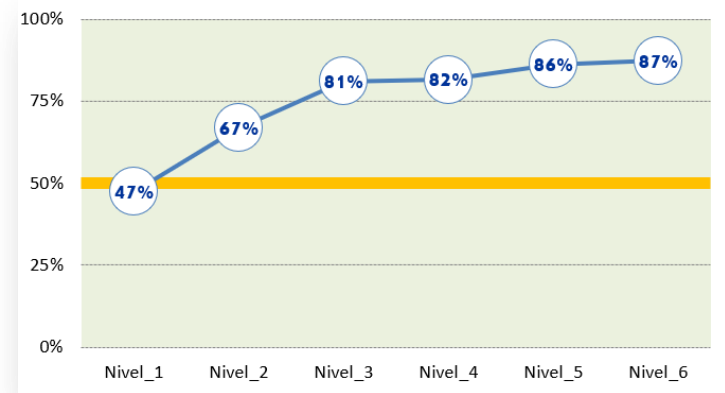
Solución

Con el frío de la noche, Nora se puso enferma. El médico le diagnosticó gripe.

23. ¿Qué provoca la gripe?

- A. Un virus
- B. Un parásito
- C. Una bacteria

Nivel de discriminación



El alumno/a será capaz de...

Reconocer las características generales de los virus y sus efectos en las personas.

Vuelta a nivel 1



EVALUACIÓN DE DIAGNÓSTICO - ASTURIAS 2019

NIVELES DE RENDIMIENTO

COMPETENCIA MATEMÁTICA

6.º DE EDUCACIÓN PRIMARIA





A partir de 622 puntos

Nivel 6

El alumnado que se encuentra en estos niveles es capaz de reflexionar sobre el proceso seguido para resolver un problema, comprobando e interpretando las soluciones en el contexto real de aplicación y proponiendo formas alternativas de resolución. Soluciona problema de medida explicando con detalle el razonamiento planteado y el proceso seguido. Descompone una figura en varias figuras planas para poder hallar su área y representa ángulos consecutivos. Es capaz de elaborar una tabla de frecuencia absoluta a partir de una referencia facilitada y de emitir un juicio propio sobre la información proporcionada.

Entre 576 y 621 puntos

Nivel 5

El alumnado que se encuentra en estos niveles es capaz de llegar a la resolución de problemas habituales complejos empleando operaciones combinadas, explicando el proceso seguido y las soluciones obtenidas. Utiliza las unidades de medida acordes a cada situación y las emplea según las necesidades de resolución del problema planteado. Resuelve problemas geométricos utilizando estrategias de razonamiento, calculando áreas y perímetros.

Entre 504 y 575 puntos

Nivel 4

El alumnado que se encuentra en estos niveles es capaz de realizar diferentes operaciones, de estimar y comprobar resultados y elegir el más apropiado a cada situación. Resuelve diferentes problemas de la vida cotidiana empleando y utilizando las unidades de medida acordes a cada situación. Calcula el área de figuras geométricas diferentes e identifica los elementos de la circunferencia. Es capaz de construir un diagrama lineal para representar información, diferenciar entre variables cuantitativas y cualitativas y de emplear la media aritmética en las situaciones necesarias.

Entre 434 y 503 puntos

Nivel 3

El alumnado que se encuentra en este nivel es capaz de resolver problemas cotidianos utilizando procedimientos matemáticos y algoritmos. Calcula mentalmente operaciones sencillas, utiliza de forma correcta números negativos en situaciones reales, realiza el porcentaje de una cantidad y descompone y ordena números decimales.

Entre 380 y 433 puntos

Nivel 2

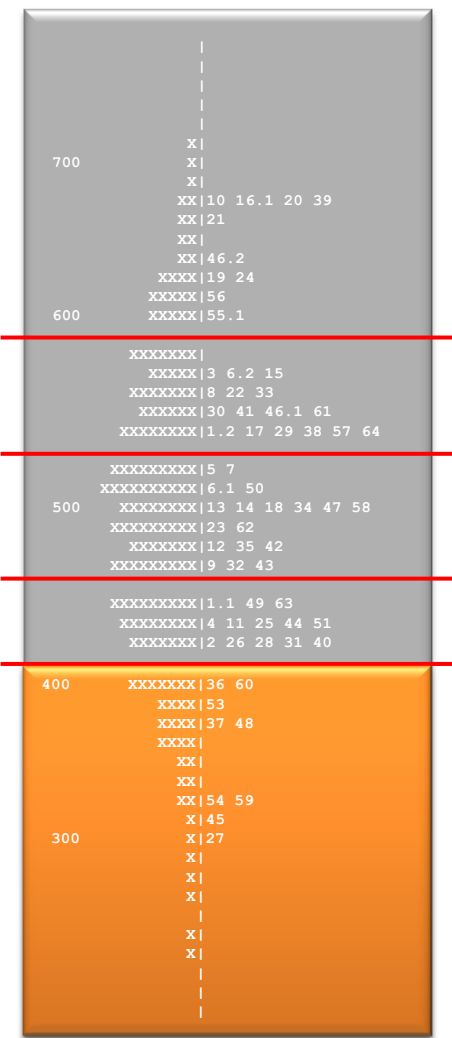
El alumnado que se encuentra en estos niveles es capaz de realizar operaciones matemáticas básicas y de utilizar de forma correcta los billetes y monedas del sistema monetario de la UE en intercambios exactos de dinero. Resuelve problemas de medidas conociendo diferentes estrategias y procedimientos sencillos. Es capaz de dibujar figuras simétricas, de clasificar rectas según su posición y de asociar coordenadas con su posición sobre un plano. Entiende e interpreta de manera básica un gráfico de barras para dar respuesta a enunciados sencillos.

Hasta 379 puntos

Nivel 1

Niveles 1 y 2

Hasta 433 puntos



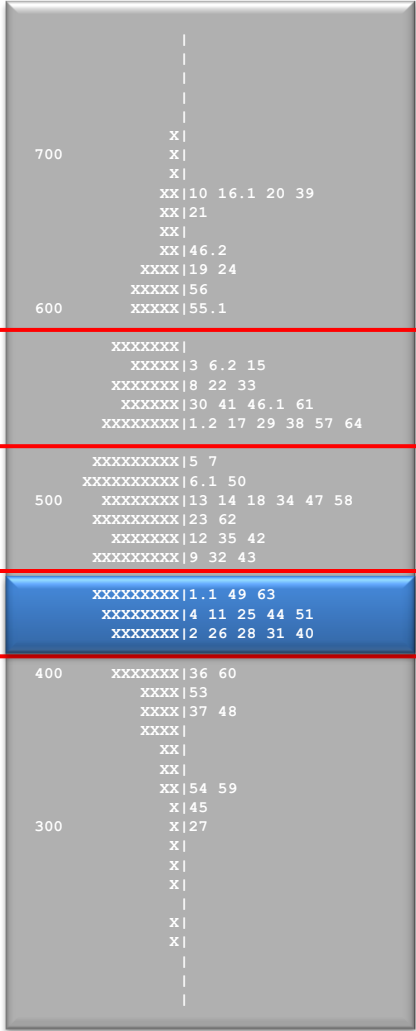
Bloque	Descripción curricular del ítem	Acierto
	36. Resuelve problemas sencillos de medidas.	66%
	60. Dibuja una figura simétrica a otra dada.	67%
	53. Asocia unas coordenadas con una posición en un plano.	69%
	37. Resta medidas de longitud dando el resultado en la unidad determinada de antemano.	73%
	48. Interpreta gráficos de barras con tres variables para dar respuesta a enunciados.	74%
	54. Realiza multiplicaciones y calcula el resultado.	80%
	59. Clasifica rectas según su posición.	79%
	45. Calcula los billetes y monedas precisos para pagar una cantidad determinada de forma exacta.	82%
	27. Describe posiciones por medio de coordenadas.	82%

Bloques de contenidos:

- Números
- Medida
- Geometría
- Estadística y probabilidad

Nivel 3

Entre 434 y 503 puntos



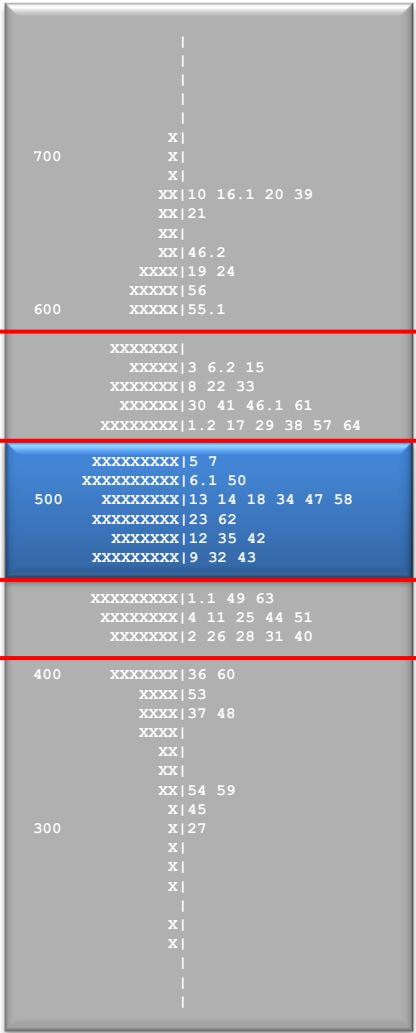
Bloque	Descripción curricular del ítem	Acierto
	1.1. Resuelve problemas de la vida cotidiana utilizando operaciones básicas combinadas.	58%
	49. Revisa el proceso seguido para resolver un problema buscando distintas formas de solucionarlo.	57%
	63. Calcula mentalmente operaciones sencillas.	60%
	4. Conoce la función, el valor y las equivalencias entre las diferentes monedas y billetes del sistema monetario de la Unión Europea utilizándolas para resolver problemas tanto en situaciones reales como figuradas.	61%
	11. Utiliza de forma correcta los números negativos en contextos reales.	59%
	25. Identifica la descomposición de números naturales hasta la centena de millar según el valor posicional.	63%
	44. Calcula el porcentaje de una cantidad.	65%
	51. Descompone números decimales.	62%
	2. Realiza sumas y restas de fracciones con el mismo denominador.	64%
	26. Identifica múltiplos de un número determinado.	68%
	28. Lee y compara números romanos.	64%
	31. Realiza operaciones con números naturales teniendo en cuenta la jerarquía de las operaciones.	65%
	40. Ordena números decimales hasta las milésimas.	66%

Bloques de contenidos:

- Números
- Medida
- Geometría
- Estadística y probabilidad

Nivel 4

Entre 504 y 575 puntos



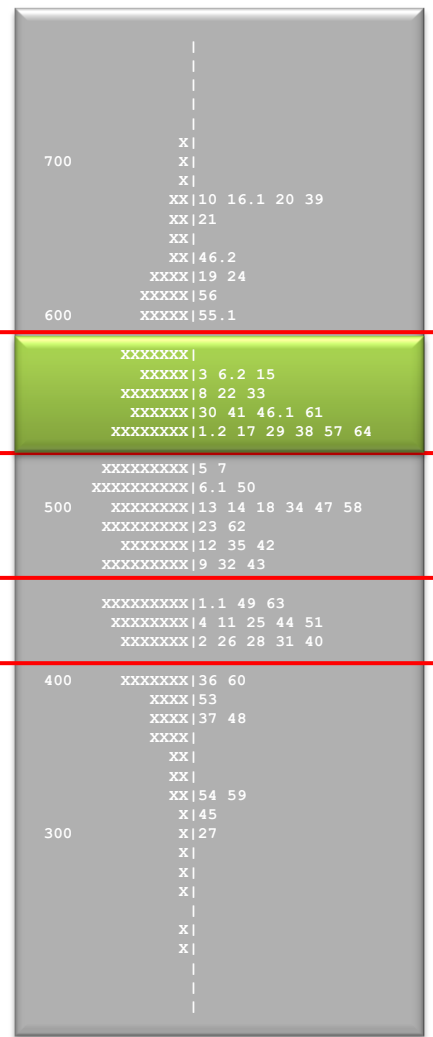
Bloque	Descripción curricular del ítem	Acierto
	5. Resuelve problemas utilizando medidas de capacidad siendo capaz de explicar el proceso seguido.	42%
	7. Utiliza diagramas lineales para representar los datos facilitados en una tabla.	42%
	6.1. Resuelve problemas de la vida cotidiana utilizando las unidades de medida acordes a cada situación.	42%
	50. Calcula el área de un triángulo en el contexto de un problema.	46%
	13. Suma y resta medidas de longitud para resolver problemas de distancias.	46%
	14. Resuelve problemas habituales y cotidianos utilizando las medidas temporales y sus relaciones.	47%
	18. Identifica diferentes elementos de una circunferencia.	48%
	34. Transforma minutos en segundos.	50%
	47. Utiliza de forma correcta la ley del producto.	52%
	58. Distingue entre variables cuantitativas y cualitativas.	49%
	23. Compara fracciones con distinto denominador.	52%
	62. Diferencia ángulos de abertura.	52%
	12. Aplica de forma intuitiva a situaciones familiares la media aritmética.	53%
	35. Aplica la jerarquía de las operaciones y el uso de los paréntesis de forma correcta.	55%
	42. Elige la unidad más adecuada para expresar una medida.	57%
	9. Estima, comprueba resultados y elige el más apropiado empleando diferentes estrategias.	55%
	32. Calcula aumentos con porcentajes.	57%
	43. Calcula potencias de base 10.	59%

Bloques de contenidos:

- Números
- Medida
- Geometría
- Estadística y probabilidad

Nivel 5

Entre 576 y 621 puntos



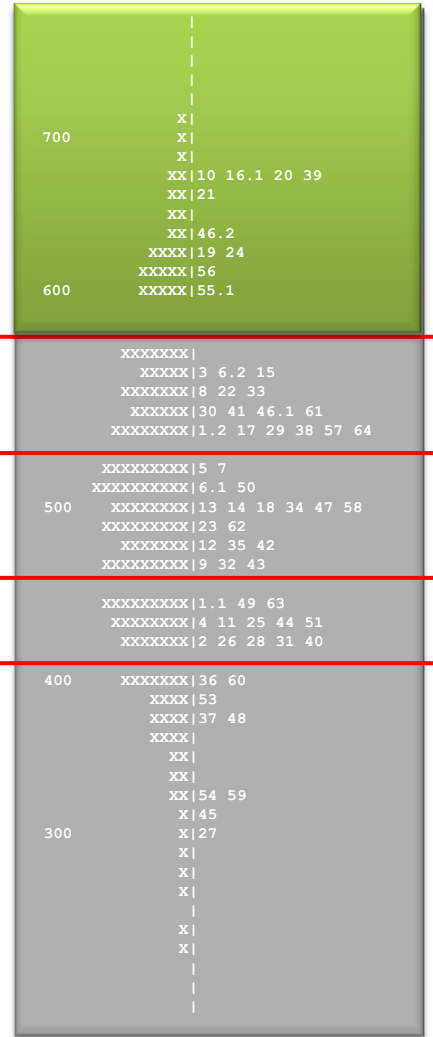
Bloque	Descripción curricular del ítem	Acierto
	3. Utiliza los números ordinales en contextos reales.	32%
	6.2. Resuelve problemas de la vida cotidiana utilizando las unidades de medida acordes a cada situación expresando los resultados de forma adecuada y explicando por escrito el proceso seguido.	26%
	15. Identifica y nombra polígonos atendiendo al número de lados.	32%
	8. Calcula el área y perímetro de un prisma rectangular.	34%
	22. Ordena medidas de una misma magnitud expresadas con distintas unidades.	36%
	33. Calcula el descuento aplicado al precio de un producto.	37%
	30. Utiliza medidas de longitud dadas de forma compleja.	38%
	41. Reflexiona y explica el proceso aplicado y razonado que ha seguido para resolver un problema.	41%
	46.1. Resuelve problemas de medidas explicando brevemente el proceso seguido.	40%
	61. Identifica un prisma y sus elementos básicos.	38%
	1.2. Resuelve problemas de la vida cotidiana utilizando operaciones básicas combinadas explicando por escrito el significado de la situación planteada y las soluciones obtenidas.	38%
	17. Estima áreas a partir del largo y ancho de una superficie.	44%
	29. Resuelve problemas geométricos utilizando estrategias de razonamiento.	42%
	38. Realiza ampliaciones de un cartel utilizando la escala adecuada para alcanzar el tamaño deseado.	42%
	57. Suma y resta con grados, minutos y segundos.	43%
	64. Calcula mentalmente los múltiplos de un número.	41%

Bloques de contenidos:

- Números
- Medida
- Geometría
- Estadística y probabilidad

Nivel 6

A partir de 622 puntos



Bloque	Descripción curricular del ítem	Acierto
	10. Aplica correctamente la jerarquía de las operaciones y el uso de los paréntesis.	16%
	16.1. Reflexiona sobre el proceso de resolución de problemas comprobando e interpretando las soluciones en el contexto y proponiendo otras formas de resolverlo.	10%
	20. Elabora una tabla de frecuencia absoluta a partir de una referencia dada.	17%
	39. Explica el proceso seguido para resolver problemas de medidas temporales.	18%
	21. Ordena fracciones con distinto denominador.	19%
	46.2. Resuelve problemas de medidas explicando con detalle el razonamiento planteado y el proceso seguido.	17%
	19. Descompone una superficie en figuras planas para poder hallar su área.	19%
	24. Representa ángulos consecutivos sobre una imagen.	24%
	56. Calcula operaciones con fracciones, porcentajes y números decimales.	25%
	55.1 Resuelve un problema matemático con una operación combinada sin aplicar la propiedad distributiva.	7%

Bloques de contenidos:

- Números
- Medida
- Geometría
- Estadística y probabilidad

Descriptor/Estándar

4.5.2 Reconoce e identifica, poliedros, prismas, pirámides y sus elementos básicos: vértices, caras y aristas.

Dificultad
de acierto

38%

Nivel 5

Unidad: ¡Gran desfile de carnaval!

Ítem 61

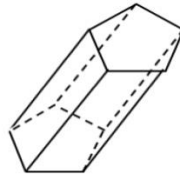
Solución



¡GRAN DESFILE DE CARNAVAL!

Un año más ha llegado el carnaval. En el cole de Marta se celebra por todo lo alto. Todo el colegio y sus familias desfilan por el pueblo y después regresan al colegio donde bailan y concluyen con una gran merienda.

Cerrando el desfile iba una representación de "El Entierro de la Sardina". El ataúd de la sardina tenía esta forma.



29. Di de qué tipo de prisma se trata, identificando el número de vértices y caras laterales.

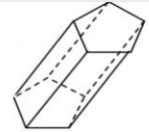
Respuesta:

Prisma _____

Nº de vértices: _____

Nº de caras laterales: _____

Cerrando el desfile iba una representación de "El Entierro de la Sardina". El ataúd de la sardina tenía esta forma.



29. Di de qué tipo de prisma se trata, identificando el número de vértices y caras laterales.

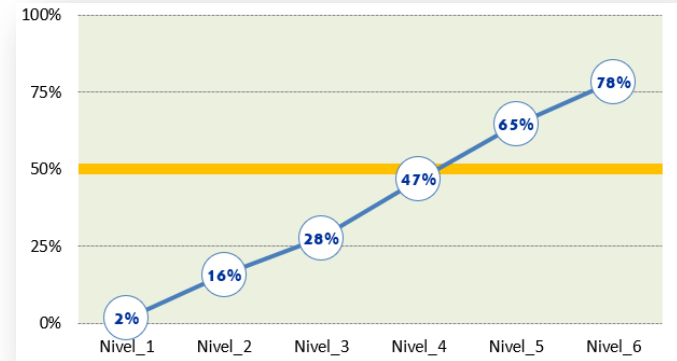
Respuesta:

Prisma **Pentagonal**

Nº de vértices: **10**

Nº de caras laterales: **5**

Nivel de discriminación



El alumno/a será capaz de...

Identificar un prisma y sus elementos básicos.

Vuelta a nivel 5

Descriptor/Estándar

3.6.1 Identifica el ángulo como medida de un giro o una abertura.

Dificultad
de acierto

52%



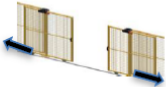
Nivel 4

Unidad: ¡Gran desfile de carnaval!

Ítem 62

Después del desfile fueron a merendar. El alumnado se reunió en la puerta de la entrada del comedor.




30. Marca verdadero (V) donde la puerta abierta con respecto al marco representa un ángulo y falso (F) en las que no.

		V	F
A.			
B.			
C.			

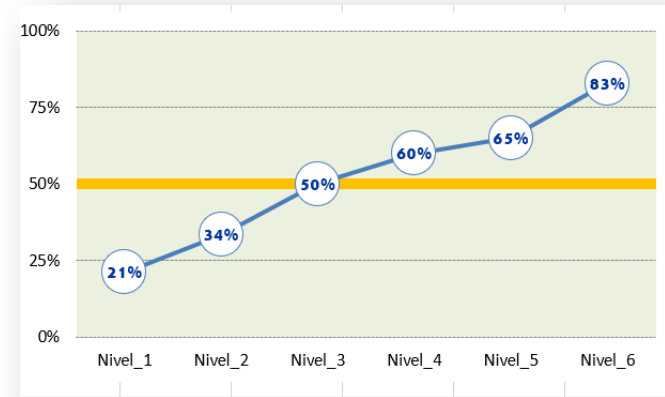
Solución

Después del desfile fueron a merendar. El alumnado se reunió en la puerta de la entrada del comedor.

30. Marca verdadero (V) donde la puerta abierta con respecto al marco representa un ángulo y falso (F) en las que no.

		V	F
A.		X	
B.		X	
C.			X

Nivel de discriminación



El alumno/a será capaz de...

Diferenciar ángulos de abertura.

Vuelta a nivel 4

Descriptor/Estándar

2.8.12 Elabora y usa estrategias de cálculo mental.

Dificultad
de acierto

60%

Nivel 3

Unidad: ¡Gran desfile de carnaval!

Ítem 63

Entraron a tomar chocolate con churros. Les ofrecieron una ración de 5 churros cada una. En el comedor había 20 mesas como la de la imagen.



31. ¿Qué número de churros se repartieron en el comedor? Realiza las operaciones mentalmente.

- A. 600 churros.
- B. 680 churros.
- C. 800 churros.

Solución

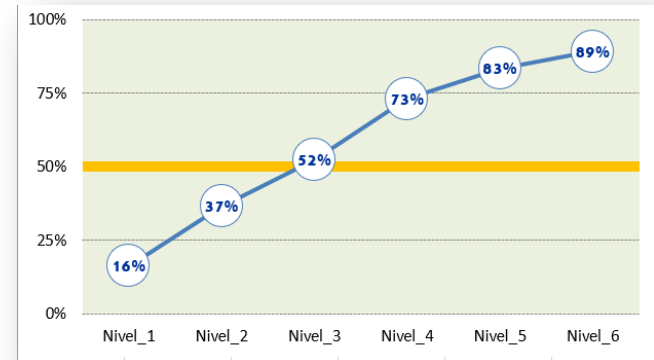
Entraron a tomar chocolate con churros. Les ofrecieron una ración de 5 churros cada una. En el comedor había 20 mesas como la de la imagen.



31. ¿Qué número de churros se repartieron en el comedor? Realiza las operaciones mentalmente.

- A. 600 churros.
- B. 680 churros.
- C. 800 churros.

Nivel de discriminación



El alumno/a será capaz de...

Hacer cálculos mentales para resolver un problema.

Vuelta a nivel 3

Descriptor/Estándar

2.8.7 Calcula los primeros múltiplos de un número dado.

Dificultad
de acierto

41%

Nivel 5

Unidad: ¡Gran desfile de carnaval!

Ítem 64

Durante la merienda, los alumnos y las alumnas de 6° vendieron papeletas para un sorteo destinado a obtener dinero para el viaje de estudios. La tabla muestra las papeletas vendidas coincidiendo con diez múltiplos de un número natural.

Alumnos/as	Alberto	Marga	Felipe	Sara	Jorge	Jimena	Pelayo
Papeletas vendidas	60	24	48	120	36	96	72

32. Averigua de qué número natural se trata.

- A. 5
- B. 6
- C. 8

Solución

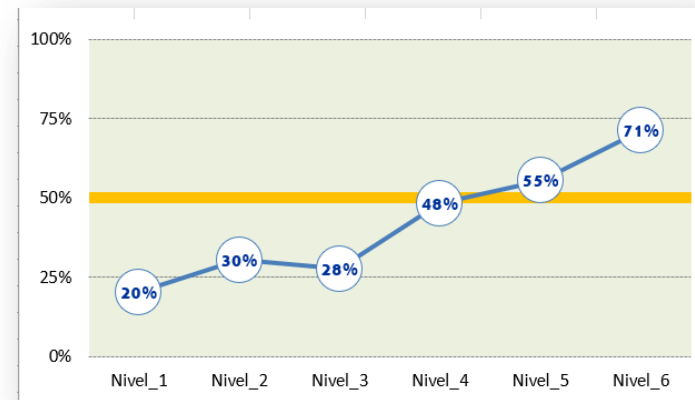
Durante la merienda, los alumnos y las alumnas de 6° vendieron papeletas para un sorteo destinado a obtener dinero para el viaje de estudios. La tabla muestra las papeletas vendidas coincidiendo con diez múltiplos de un número natural.

Alumnos/as	Alberto	Marga	Felipe	Sara	Jorge	Jimena	Pelayo
Papeletas vendidas	60	24	48	120	36	96	72

32. Averigua de qué número natural se trata.

- A. 5
- B. 6
- C. 8

Nivel de discriminación



El alumno/a será capaz de...

Calcular mentalmente los múltiplos de un número.

Vuelta a nivel 5



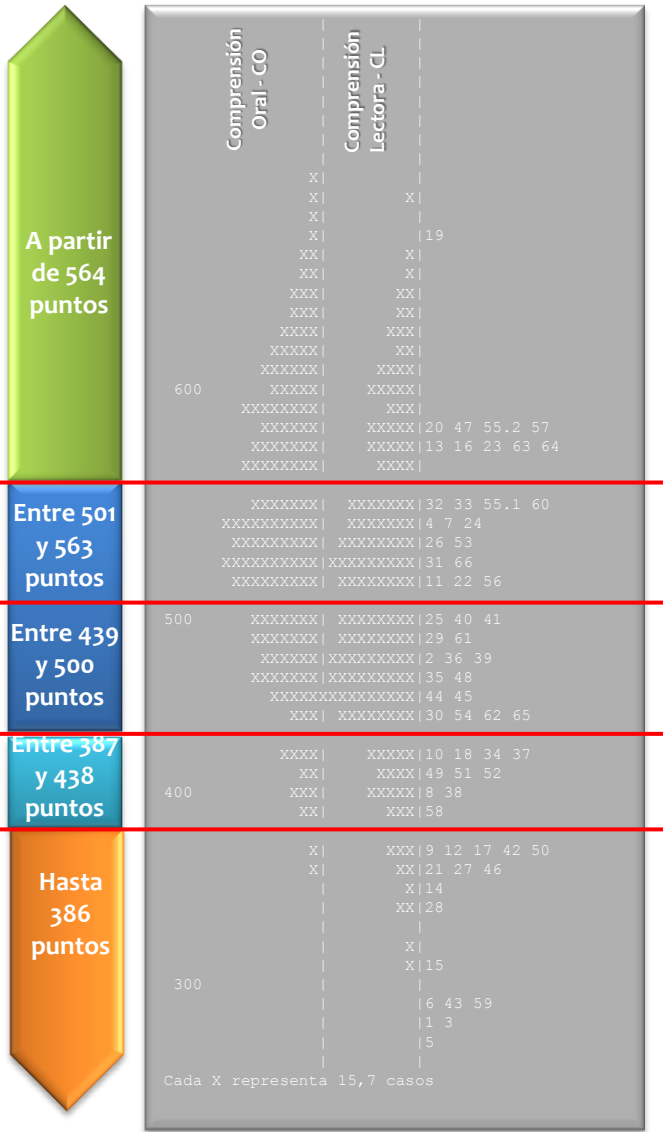
EVALUACIÓN DE DIAGNÓSTICO - ASTURIAS 2019

NIVELES DE RENDIMIENTO

COMPETENCIA EN COMUNICACIÓN LINGÜÍSTICA EN LENGUA EXTRANJERA: INGLÉS

6.º DE EDUCACIÓN PRIMARIA





Niveles 5 y 6

Comprensión Oral: el alumno que se encuentra en estos niveles es capaz de comprender y extraer información global y específica de entrevistas y conversaciones orales de diverso tipo relacionados con ámbitos conocidos y desconocidos, logrando inferir la información no implícita en los mismos.

Expresión Escrita: el alumnado que se encuentra en estos niveles es capaz de realizar escritos que cumplen de manera óptima con la tarea comunicativa, con buena letra y limpieza perfecta, con un vocabulario rico y extenso. Son textos coherentes y cohesionados con oraciones bien enlazadas, sin apenas errores ortográficos o gramaticales, y con el uso de elementos nuevos o información detallada de elaboración propia que añade a la ya ofrecida en las instrucciones.

Comprensión Lectora: el alumnado que se encuentra en estos niveles es capaz de comprender información esencial que no aparece directamente expuesta y localizar información específica en distintas infografías y textos narrativos científicos, haciendo inferencias de comprensión global de expresiones que no le son familiares.

Niveles 3 y 4

Comprensión Oral: el alumnado que se encuentra en estos niveles es capaz de comprender las ideas principales en entrevistas sencillas y bien estructuradas sobre temas deportivos, de localización de lugares... Distingue patrones rítmicos dentro de las conversaciones e identifica los distintos personajes que intervienen en ellas.

Expresión Escrita: el alumnado que se encuentra en estos niveles produce textos muy limpios y con una letra correcta, con pocos errores de cohesión, ortográficos y gramaticales que, en cualquier caso, no impiden la comunicación. Son textos en general bien enlazados con un vocabulario variado.

Comprensión Lectora: el alumnado que se encuentra en estos niveles es capaz de comprender los puntos principales de textos informativos, narrativos, infografías, que traten temas relacionados con el deporte, el tiempo meteorológico, la escuela o aspectos científicos muy básicos, e identificar los significados e intenciones comunicativas generales relacionados con los mismos.

Nivel 1

Nivel 2

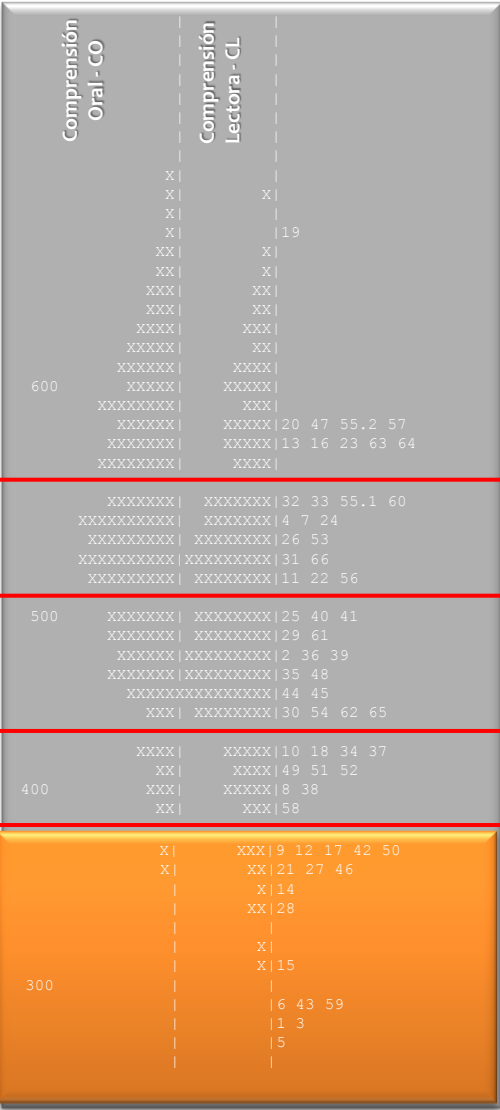
Comprensión Oral: el alumnado que se encuentra en estos niveles es capaz de comprender y reconocer información explícita y sencilla en una conversación oral, de entender información básica transmitida en entrevistas o programas televisivos familiares que utilicen un léxico fácil y de uso frecuente y cercano.

Expresión Escrita: el alumnado que se encuentra en estos niveles es capaz de realizar escritos limpios con una letra generalmente legible, con vocabulario limitado y básico y con varios errores ortográficos, no siendo capaz de transmitir toda la información relevante y dificultando en ocasiones la comprensión del escrito. Le cuesta llegar a la longitud de escrito solicitada.

Comprensión Lectora: el alumnado que se encuentra en estos niveles es capaz de comprender información básica y sencilla relacionada con actividades familiares, de ocio y tiempo libre, de compras, que aparecen en infografías, aplicaciones de mensajería y textos narrativos.

Nivel 1

Hasta 386 puntos

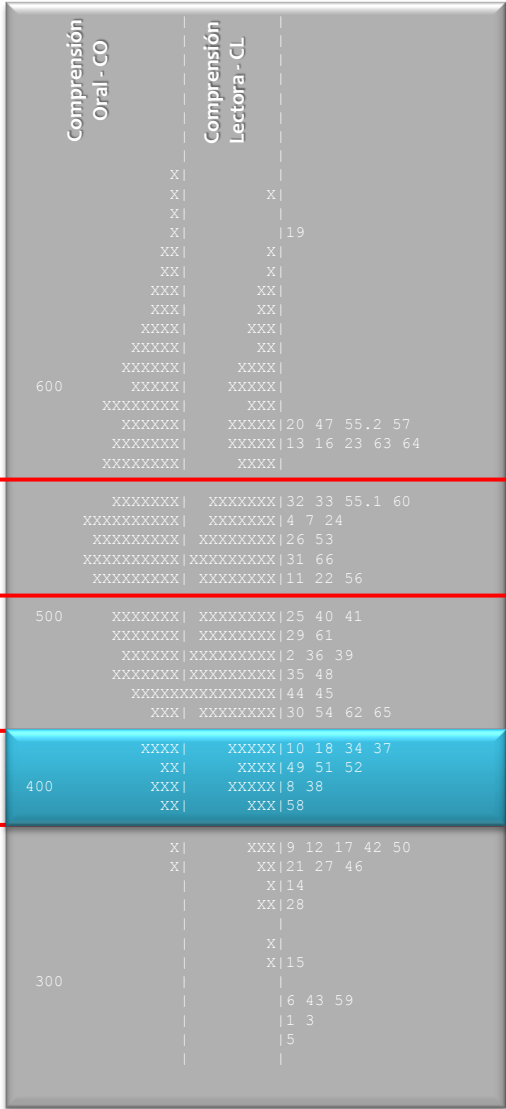


Destreza	Descripción curricular del ítem	Acierto
	9. Identifica palabras y expresiones familiares relacionadas con distintos lugares de nacimiento de un personaje en una conversación.	85%
	12. Comprende las ideas principales de una presentación sencilla y bien estructurada sobre temas públicos.	85%
	17. Comprende anuncios orales que contienen información de horarios de actividades de ocio y tiempo libre.	86%
	42. Comprende lo esencial de historias narrativas leídas e identifica a los personajes principales.	78%
	50. Localiza información específica y concreta en un texto.	79%
	21. Entiende indicaciones orales que den información de transporte para acceder a actividades de ocio y tiempo libre.	88%
	27. Comprende mensajes orales que contienen información referida a tipos de alimentos.	81%
	46. Comprende información esencial y localiza información específica en material informativo sencillo.	79%
	14. Entiende información esencial relacionada con aspectos de la familia en una conversación breve y sencilla.	88%
	28. Identifica el tema de una conversación cotidiana que tiene lugar en un programa televisivo infantil.	90%
	15. Comprende las ideas principales escuchadas en una entrevista a un personaje famoso.	93%
	6. Reconoce un conjunto de palabras básicas relacionadas con objetos de ocio.	94%
	43. Localiza información específica y muy concreta en un texto narrativo.	91%
	59. Localiza información específica no explícita en un relato escrito, aplicando estrategias de comprensión del texto que se basan en la relación de conceptos fundamentales y sencillos.	91%
	1. Identifica palabras y expresiones familiares relacionadas con el tiempo atmosférico en audios escuchados.	95%
	3. Identifica palabras y expresiones familiares relacionadas con la edad de las personas en la escucha de una conversación.	95%
	5. Reconoce un repertorio limitado de léxico oral de alta frecuencia relativo a los colores básicos.	96%

Destrezas:

Nivel 2

Entre 387 y 438 puntos

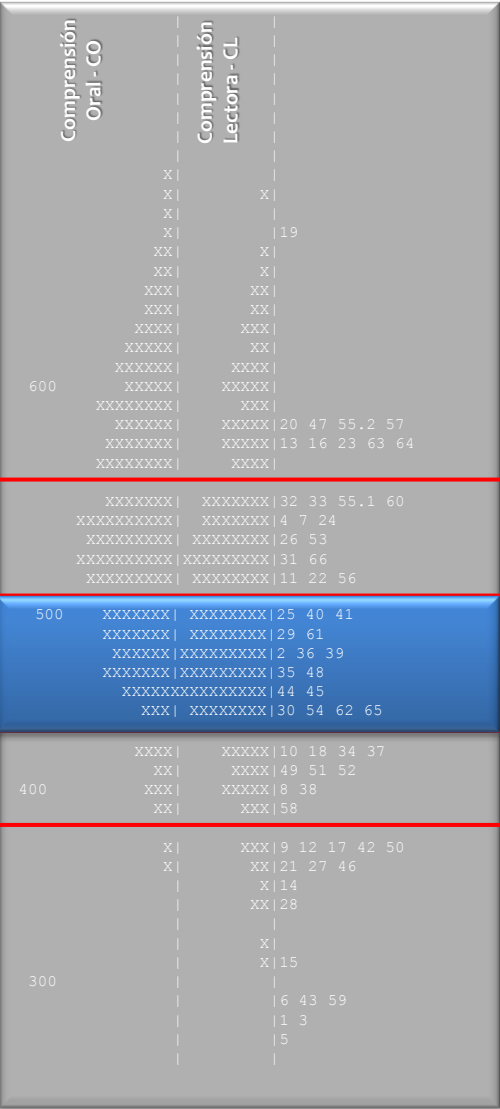


Destreza	Descripción curricular del ítem	Acierto
	10. Entiende la información esencial relacionada con fechas de nacimiento en una conversación breve y sencilla.	72%
	18. Comprende información oral esencial sobre condiciones de acceso y horario a actividades de ocio y tiempo libre.	76%
	34. Identifica el tema y el sentido general de textos muy breves y sencillos escritos en aplicaciones de mensajería y en los que el tema tratado y el tipo de texto resulten muy familiares.	81%
	37. Conoce las estrategias básicas más adecuadas para la comprensión del sentido general, la información esencial o los puntos principales de un texto escrito.	81%
	49. Comprende información esencial y localiza información específica en textos narrativos sencillos.	69%
	51. Identifica el propósito de una infografía publicitaria.	71%
	52. Localiza información específica y concreta en una infografía.	71%
	8. Entiende la información esencial en una conversación breve y sencilla que trate sobre temas conocidos.	81%
	38. Comprende un texto breve y sencillo que trate sobre temas habituales como la familia y el tiempo libre, la descripción de un objeto o lugar y la indicación de la hora y el lugar de una cita.	88%
	58. Comprende y localiza información específica sobre los deseos de la protagonista de una historia leída.	78%

Destrezas:

Nivel 3

Entre 439y 500 puntos

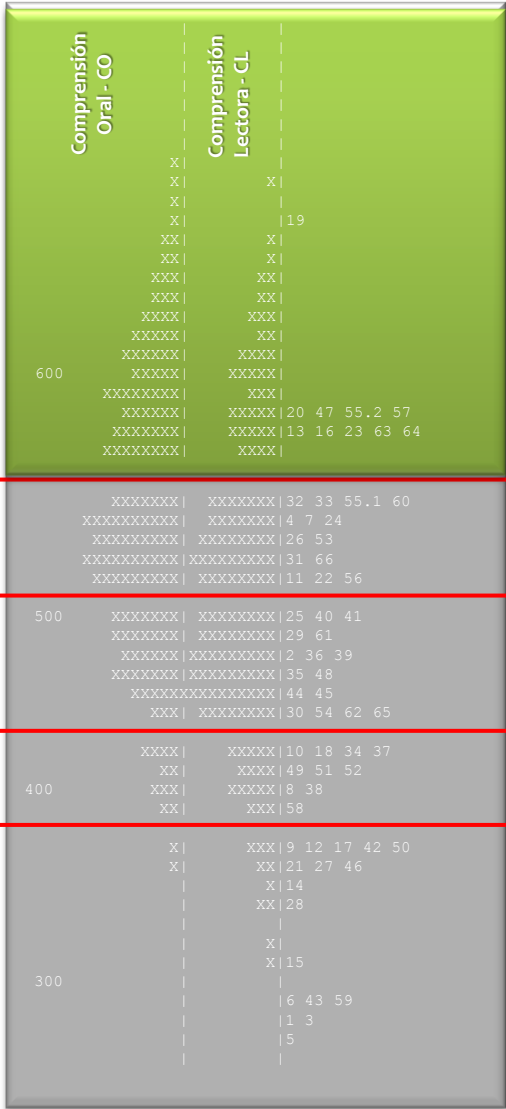


Destreza	Descripción curricular del ítem	Acierto
	25. Entiende información esencial que tiene que ver con el léxico relativo a las estaciones del año.	64%
	40. Aplica las estrategias básicas más adecuadas para determinar los puntos principales de un texto escrito.	60%
	41. Localiza y utiliza correctamente información específica en un texto para valorar diferentes precios de un libro.	56%
	29. Entiende completamente la información transmitida en conversaciones breves.	65%
	61. Relaciona información específica y compleja en un folleto publicitario.	54%
	2. Identifica aspectos socioculturales básicos, concretos y significativos, sobre vida cotidiana y condiciones de vida, y aplica los conocimientos adquiridos sobre los mismos a una comprensión adecuada del texto.	68%
	36. Comprende completamente un texto escrito que trate sobre temas familiares y su interés.	66%
	39. Aplica las estrategias básicas más adecuadas para la comprensión del sentido general de un texto complejo.	66%
	35. Conoce las estrategias básicas más adecuadas para la comprensión del sentido general, la información esencial o los puntos principales de un texto.	72%
	48. Analiza información específica relacionada con diferentes ciudades.	59%
	44. Localiza información específica en un texto relativa a los personajes principales de diferentes libros.	66%
	45. Localiza información específica en un texto escrito relativa a diferentes profesiones.	61%
	30. Entiende información esencial en conversaciones que traten sobre diferentes nacionalidades.	79%
	54. Analiza y elige correctamente información en una lista de comprobación relativa a condiciones meteorológicas.	69%
	62. Localiza información específica en un texto escrito e infiere los sentimientos de la protagonista de la historia.	68%
	65. Explica, con información detallada, lo que le pasó a uno de los personajes de la historia leída.	70%

Destrezas:

Niveles 5 y 6

A partir de 564 puntos



Destreza	Descripción curricular del ítem	Acierto
	19. Comprende la idea principal de una conversación que versa sobre temas de arte y sabe aplicar estrategias para identificar una expresión específica que gira en torno al mismo tema.	16%
	20. Analiza, eligiendo la opción correcta, informaciones contradictorias escuchadas en una conversación informal.	41%
	47. Comprende información detallada y localiza información específica en material publicitario complejo.	37%
	55-2. Infiere, a partir de la lectura de una lista de comprobación, las distintas funciones que tienen que llevar a cabo varias personas en un trabajo determinado.	23%
	57. Comprende información compleja y poco explícita en un texto.	40%
	13. Entiende información compleja con léxico poco familiar en una conversación breve que trate sobre el estado civil de una persona.	39%
	16. Infiere el sentido principal y secundario de lo escuchado en una entrevista a un personaje famoso.	40%
	23. Comprende información específica y compleja relativa a la realización de actividades de tiempo libre.	41%
	63. Localiza información específica y poco explícita en un texto relativa a los descubrimientos llevados a cabo por una importante científica.	44%
	64. Comprende, localiza y asocia información específica bien estructurada sobre lo que hicieron los diferentes personajes que intervienen en la historia que está leyendo.	31%

Destrezas:

Competencia en comunicación lingüística en Inglés

Expresión Escrita

Desarrollo Competencial Expresión Escrita		Nivel 1 (Bajo)	Nivel 2 (Parcial)	Nivel 3/4 (Bueno)	Nivel 5/6 (Alto)
Aspectos formales	Letra (Letra y grafía, legibilidad)	Adquirido	Adquirido	Consolidado	Consolidado
	Limpieza (Aspecto del escrito)	Adquirido	Adquirido	Adquirido	Consolidado
Adecuación a la tarea	Contenido (Información, elementos propios)	En vías de adquisición	Adquirido	Adquirido	Consolidado
	Extensión (Longitud del escrito)	En vías de adquisición	Adquirido	Consolidado	Consolidado
	Coherencia y cohesión (Secuencia, estructura, sentido)	En vías de adquisición	Adquirido	Adquirido	Consolidado
Corrección	Competencia gramatical (Estructuras sintáctico-discursivas)	En vías de adquisición	En vías de adquisición	Adquirido	Consolidado
	Riqueza léxica (Vocabulario empleado)	En vías de adquisición	Adquirido	Adquirido	Consolidado
	Ortografía (Errores ortográficos)	En vías de adquisición	Adquirido	Adquirido	Consolidado

Unidad: Bases para un concurso de disfraces.

Ítems 37.1; 37.2; 37.3

EXPRESIÓN ESCRITA

WHEN I'M PRESIDENT...

Hay muchas cosas que no nos gustan en nuestro colegio, nuestra ciudad, nuestro país, en el mundo...¡¡¡AHORA ES TU MOMENTO!!!
¿Qué cambiarías si fueses el presidente de tu país? Escribe al menos 10 frases.

Sigue estas instrucciones:

- Lee detenidamente la información sobre lo que haría Louise si fuese presidente. A continuación, escribe sobre lo que tú harías, o cambiarías si fueras presidente.
- Fíjate en el tipo de texto que se te pide. Primero debes presentarte brevemente, luego debes expresar tus propuestas o ideas para mejorar tu colegio, tu ciudad, tu país, el mundo...
- Lee detenidamente la información sobre las propuestas de Louise. A continuación, escribe al menos 10 frases sobre tus propuestas de mejora si fueras presidente. Puedes utilizar las ideas que se proponen y añadir tus propias ideas
- Utiliza la puntuación adecuada.
- Revisa la ortografía (spelling) y el uso de las mayúsculas.

WHEN I'M PRESIDENT...

When I'm president I will...



Hi, my name is Louise. I'm twelve years old and I live in Portland, U.S.A.

When I'm president of my country, I will make sure that everyone has enough water and food.

I will build more hospitals in our cities.

I will try that everyone has a job.

I will reduce air, water and land pollution.

Internet access, cinemas and theatre will be free for everyone.

I won't invest in weapons. I won't let aggressive or violent behaviour in our country.

I will make sure no war is happening in our country and in the world. Peace for all!!!

I will try to reduce our school hours. I think four hours are enough!!! We should have time to play.

I will try to convince our teachers that we can chew gum in class.

I will spend more money on education.

Books and educational materials will be free for everyone.

I will increase break time and lunch time in schools.

There won't be exams or scores.

And finally, I will try to convince our teachers to use mobile phones in school.

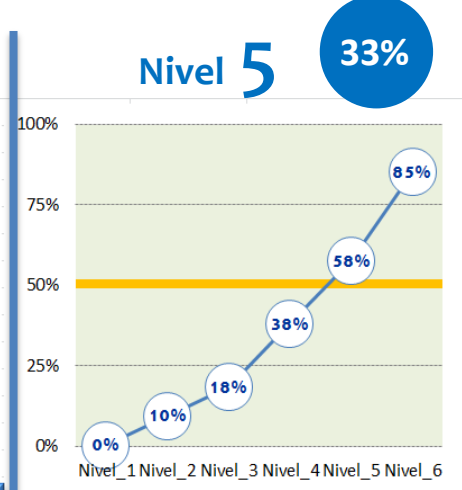
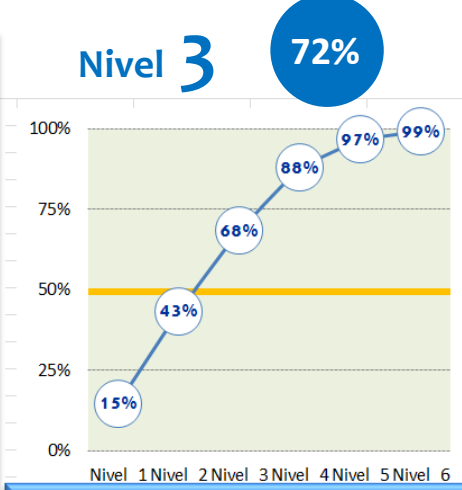
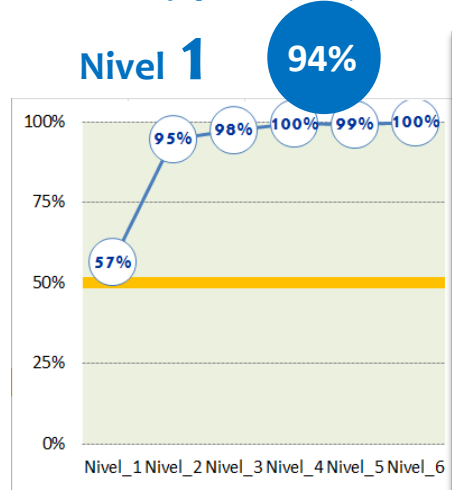
Louise

Some ideas:

- Allow videogames in schools.
- No school on Fridays and Mondays
- Give presents
- More holidays
- No homework
- Ban hunting
- No smoking
- Reduce taxes
- Increase taxes
- Let free parking
- No plastic bags
- Money for poor people
- Plant more trees



Nivel de discriminación y porcentaje de acierto



37.1 El contenido del escrito se ajusta solo parcialmente a lo solicitado (una composición en formato de carta, una descripción, una comparación, etc.) e incluye solo una pequeña parte de las informaciones requeridas.

37.2 Los textos presentan varios errores de cohesión y coherencia que dificultan su comprensión: algunas frases carecen de sentido completo, no están agrupadas en párrafos, y puede llegar a incluir hasta 3 errores en el orden lógico de la exposición.

37.3 La producción escrita incluye ideas bien enlazadas en frases y párrafos, y sigue el orden lógico con apenas errores.



Unidad: Bases para un concurso de disfraces.

Ítems 40.1; 40.2; 40.3

EXPRESIÓN ESCRITA
HOGWARTS HOUSES



Completa el formulario que te envía el Sombrero Seleccionador y expón las razones por las que en tu opinión deberías ir a la casa que has elegido (al menos 10 oraciones).

Sigue estas instrucciones:

- a. Lee el ejemplo proporcionado y utilízalo como guía para tu composición, sin copiarlo literalmente.
- b. Fíjate en el formulario. Primero tienes que rellenar datos personales concretos. Después tienes que elaborar un pequeño texto, de al menos 10 oraciones, donde especifiques la casa a la que te gustaría que te asignase y las razones que justifican tu elección.
- c. Lee detenidamente la información de la tabla sobre las características, gustos y habilidades de los y las estudiantes de cada casa. Una vez que escojas la casa, la información de esta tabla te permitirá elaborar las razones que justifiquen tu elección.
- d. Utiliza la puntuación adecuada.
- e. Revisa la ortografía (spelling) y el uso de las mayúsculas.

Welcome to Hogwarts School of Witchcraft and Wizardry!

In order to assign you one of our school houses, please complete the form below:

Name: Surname: Date of birth:

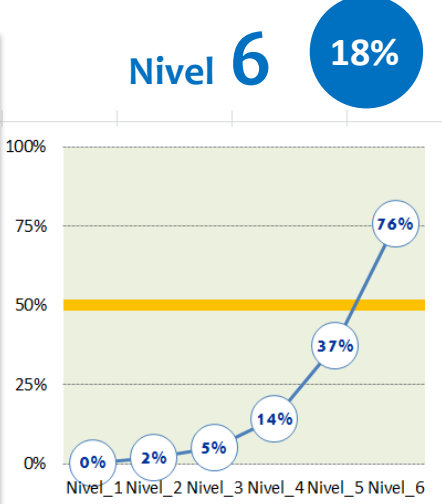
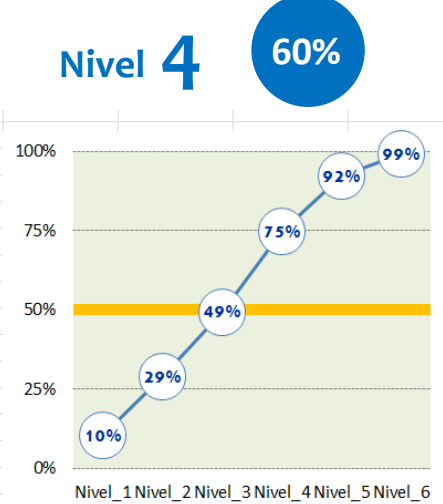
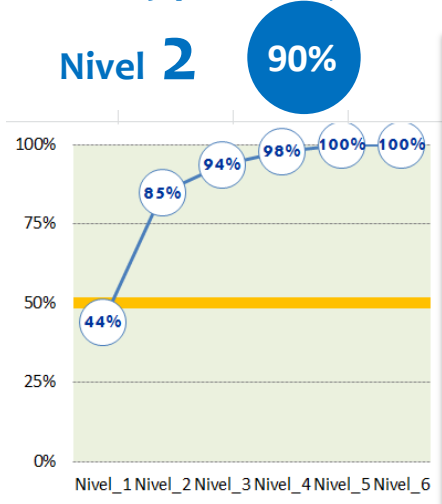
Address: E-mail:

Which house do you feel you best belong in? Why?

I think my perfect house is Hufflebuff. My favourite colours are black and yellow. I am loyal and hard-working. I'm good at Natural Science. I love films and books that talk about fantastic animals and plants. I follow a vegetarian diet because I don't want to harm any animal. I can't exactly remember the number of pets I have, but the last time I counted them there were more than 20. When I grow up, I want to be a veterinarian or a Herbiology teacher. I love cloudy days. I don't like pop music, but I enjoy listening to the woves or the whains. When I don't have to work, I usually spend time taking care of my pets or studying the new plants I grow in my garden. Finally, my favourite celebrity is Next Scamander, a very famous Hufflebuff.

Colours	Personality	Subjects	Film - books	Food	Pets	Jobs	Weather	Music	Sport - exercise	Celebrity
	Brave, confident and funny	P.E.	Adventure stories	Spanish food	Felines	Police officer	Sunny and hot	Pop	Play sports	James Dumbledore & Harry Potter
	Hard-working, helpful and loyal	Natural science	Stories about animals or plants	Vegetarian or diet	All type of animals	Veterinarian	Cloudy and cold	Animal sounds	Take care of animal plants	Next Scamander, Pompadour Sprout
	Intelligent and creative	All of them	Documentaries and history books	Italian food	Birds	Teacher	Windy or stormy	Classic or music	Read	Luna Lovegood, Cassio, Cleverland
	Courteous and energetic	Maths	Science fiction	Chinese food	Reptiles	Engineer	Rainy or foggy	Rock	Play video games	Severus Snape, Leta Lestrange

Nivel de discriminación y porcentaje de acierto



Vuelta a EE

40.1 Las producciones escritas presentan frecuentes errores gramaticales (4 o 5) que entorpecen la comunicación.

40.2 En el escrito se contabiliza algún error gramatical, así como algún error ortográfico, pero la comprensión del texto no se ve interferida por ellos.

40.3 El escrito presenta una corrección gramatical acorde con la exigida a este alumnado, empleando estructuras que no aparecen en el modelo, produciéndose solo algún error ocasional que no dificulta la comunicación.

Unidad: Bases para un concurso de disfraces.

Ítems 41.1; 41.2; 41.3

EXPRESIÓN ESCRITA
HOGWARTS HOUSES



Completa el formulario que te envía el Sombrero Seleccionador y expón las razones por las que en tu opinión deberías ir a la casa que has elegido (al menos 10 oraciones).

Sigue estas instrucciones:

- a. Lee el ejemplo proporcionado y utilízalo como guía para tu composición, sin copiarlo literalmente.
- b. Fíjate en el formulario. Primero tienes que rellenar datos personales concretos. Después tienes que elaborar un pequeño texto, de al menos 10 oraciones, donde especifiques la casa a la que te gustaría que te asignase y las razones que justifican tu elección.
- c. Lee detenidamente la información de la tabla sobre las características, gustos y habilidades de los y las estudiantes de cada casa. Una vez que escojas la casa, la información de esta tabla te permitirá elaborar las razones que justifiquen tu elección.
- d. Utiliza la puntuación adecuada.
- e. Revisa la ortografía (spelling) y el uso de las mayúsculas.

Welcome to Hogwarts School of Witchcraft and Wizardry!

In order to assign you one of our school houses, please complete the form below:

Name: Surname: Date of birth:
 Palmira Paños 8th December 2007

Address: E-mail:
 18 Las Cercenadas, Valdés, Asturias palmpaños@educastur.es

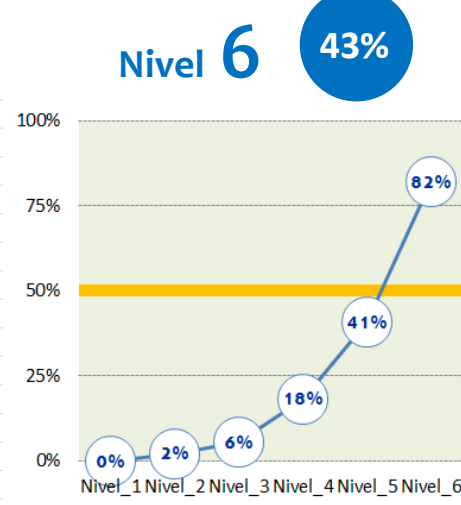
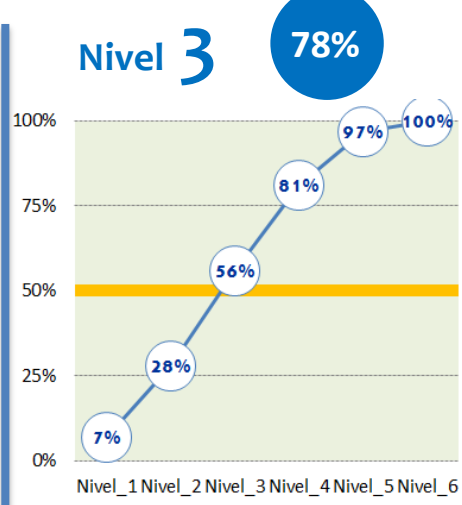
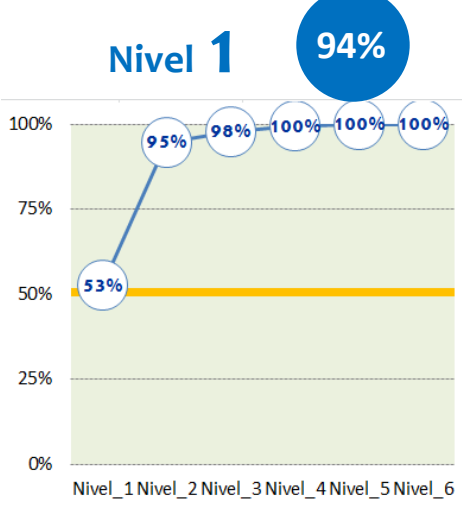
Which house do you feel you best belong in? Why?

I think my perfect house is Hufflebuff. My favourite colours are black and yellow. I am loyal and hard-working. I'm good at Natural Science. I love films and books that talk about fantastic animals and plants. I follow a vegetarian diet because I don't want to harm any animal. I can't exactly remember the number of pets I have, but the last time I counted them there were more than 20. When I grow up, I want to be a veterinarian or a Herbology teacher. I love cloudy days. I don't like pop music, but I enjoy listening to the woves or the whains. When I don't have to work, I usually spend time taking care of my pets or studying the new plants I grow in my garden. Finally, my favourite celebrity is Next Scamander, a very famous Hufflebuff.

SUBMIT

Colours	Personality	Subjects	Favourite books	Food	Pets	Jobs	Weather	Music	Sport/ game	Category
Red and yellow	Brave, confident and funny	P.E.	Adventure stories	Spanish food	Felines	Police officer	Sunny and hot	Pop	Play sports	Jobs: Dumbledore & Harry Potter
Yellow and black	Hard-working, helpful and loyal	Natural science	Stories about animals or plants	Vegetarian diet	All types of animals	Veterinarian	Cloudy and cold	Animal sounds	Take care of animals and plants	Next Scamander, Pomodoro Sprout
Blue and silver	Intelligent and creative	All of them	Documentaries and history books	Italian food	Birds	Teacher	Windy or stormy	Classic or music	Read	Luna Lovegood, Cassio, Cleverland
Green and black	Confident and energetic	Maths	Science fiction	Chinese food	Reptiles	Engineer	Rainy or foggy	Rock	Play video games	Severus Snape, Leta Lestrange

Nivel de discriminación y porcentaje de acierto



Vuelta a EE

40.1 Las producciones escritas presentan frecuentes errores gramaticales (4 o 5) que entorpecen la comunicación.

40.2 En el escrito se contabiliza algún error gramatical, así como algún error ortográfico, pero la comprensión del texto no se ve interferida por ellos.

40.3 El escrito presenta una corrección gramatical acorde con la exigida a este alumnado, empleando estructuras que no aparecen en el modelo, produciéndose solo algún error ocasional que no dificulta la comunicación.

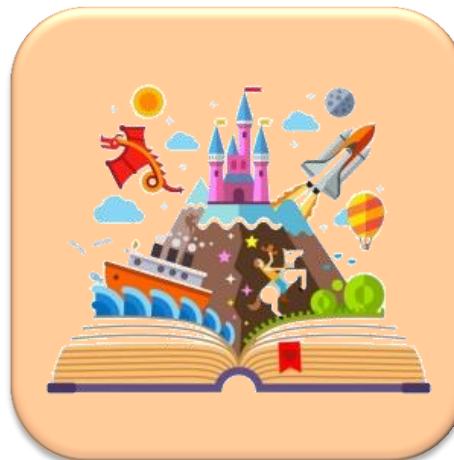


EVALUACIÓN DE DIAGNÓSTICO - ASTURIAS 2019

NIVELES DE RENDIMIENTO

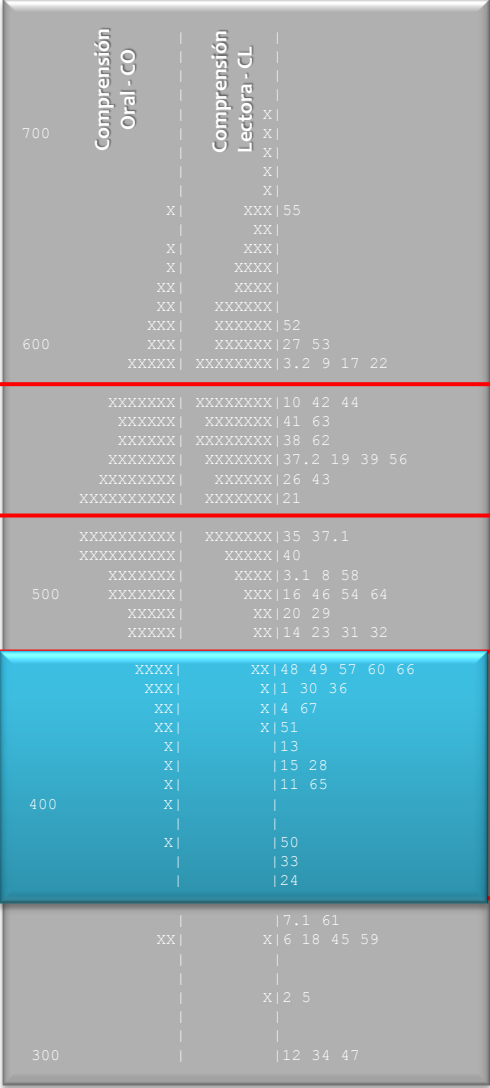
COMPETENCIA EN COMUNICACIÓN LINGÜÍSTICA EN LENGUA CASTELLANA

6.º DE EDUCACIÓN PRIMARIA



Nivel 2

Entre 391 y 447 puntos



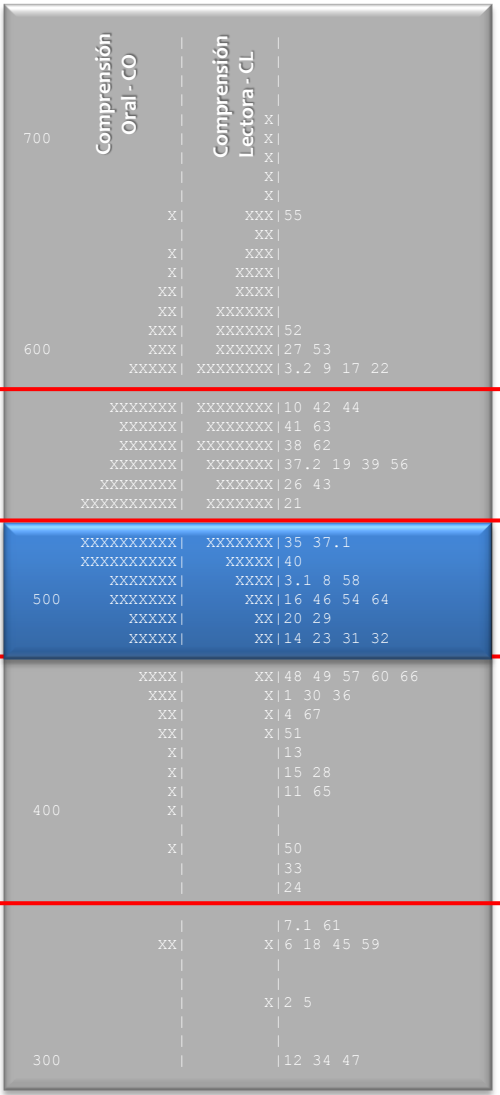
Destreza	Descripción curricular del ítem	Acierto
■	48. Señala las ideas expresadas en el texto y las relaciones que se producen entre ellas.	48%
■	49. Resuelve y comprende el significado de algunos elementos no explícitos.	67%
■	57. Identifica datos exactos de la lectura.	71%
■	60. Reconoce, identifica y extrae información del texto leído.	72%
■	66. Reconoce la idea principal de un texto.	74%
●	1. Responde de forma correcta a preguntas concernientes a la comprensión literal e interpretativa del texto.	69%
●	30. Analiza las diferentes partes de un texto para su comprensión global.	67%
■	36. Activa conocimientos previos ayudándose de ellos para comprender la lectura de un texto.	66%
●	4. Selecciona la acepción correcta, según el contexto, de entre las varias que le ofrece el diccionario.	72%
■	67. Interpreta el sentido figurado de una expresión.	78%
■	51. Responde a preguntas concernientes a la comprensión interpretativa del texto, infiriendo elementos no explícitos.	78%
●	13. Ordena cronológicamente distintos sucesos relatados en un audio.	73%
●	15. Reconoce sinónimos apoyándose en el contexto.	76%
●	28. Recuperara información escuchada en un informativo audiovisual que aparece de modo explícito.	76%
●	11. Infiere un razonamiento crítico a partir de la escucha de un audio.	78%
■	65. Completa un esquema con información de un texto.	84%
■	50. Resuelve el significado de algunos elementos no explícitos en el texto.	86%
●	33. Responde literalmente a preguntas relacionadas con la información de un documento audiovisual.	84%
●	24. Responde correctamente a preguntas relacionadas con la información de un audio.	84%

Destrezas:

- Comprensión Oral - CO
- Comprensión Lectora - CL

Nivel 3

Entre 448 y 508 puntos



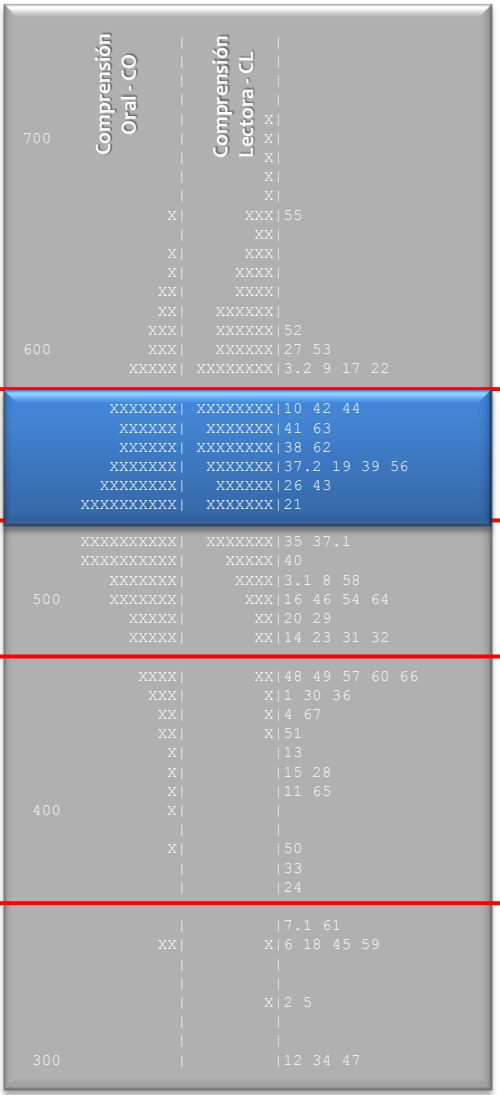
Destreza	Descripción curricular del ítem	Acierto
■	35. Realiza inferencias y formula hipótesis a partir de la información extraída en una lectura.	63%
■	37.1. Comprende la información que describe un hecho determinado.	81%
■	40. Interpreta el valor del título y las ilustraciones que acompañan a un escrito.	67%
●	3.1. Interpreta información ofrecida a través de un vídeo e infiere el sentido de elementos no explícitos en él.	76%
●	8. Responde de forma correcta a preguntas concernientes a la comprensión interpretativa y crítica del texto, e infiere el sentido de elementos no explícitos de un vídeo.	58%
■	58. Señala las palabras más importantes del texto leído para facilitar su comprensión.	65%
●	16. Comprende la idea principal de un texto oral.	65%
■	46. Realiza deducciones e inferencias sobre elementos del contenido general de un texto.	57%
■	54. Responde a preguntas que aparecen literalmente en el texto.	68%
■	64. Reconoce el significado de las metáforas que se encuentran en un escrito.	67%
●	20. Llega a situaciones de aprendizaje individual a través de la información recogida en un vídeo.	69%
●	29. Diferencia afirmaciones verdaderas y falsas tras escuchar el contenido de un vídeo.	59%
●	14. Obtiene información específica y determinada de la escucha de un texto oral.	63%
●	23. Razona expresiones del texto oral infiriendo su significado.	64%
●	31. Infiere e interpreta hechos no explícitos en el texto audiovisual a partir de la información que éste proporciona.	66%
●	32. Razona correctamente el sentido de afirmaciones que aparecen en el vídeo extrayendo conclusiones sobre su significado.	64%

Destrezas:

- Comprensión Oral - CO
- Comprensión Lectora - CL

Nivel 4

Entre 509 y 558 puntos



Destreza	Descripción curricular del ítem	Acierto
	10. Reconoce y utiliza información literal de un texto oral.	36%
	42. Identifica y escoge las ideas principales y las secundarias de los textos leídos.	35%
	44. Identifica, clasifica y analiza la información procedente de distintas fuentes.	46%
	41. Elabora resúmenes de textos leídos e identifica los elementos característicos de diferentes tipos de textos.	43%
	63. Interpreta el lenguaje figurado de un título.	50%
	38. Comprende la información contenida en los gráficos, estableciendo relaciones con la información que aparece en el texto relacionada con los mismos.	47%
	62. Reconoce la idea principal de un texto.	54%
	37.2. Comprende información que describe un hecho y justifica de forma crítica la respuesta adecuada a una pregunta.	51%
	19. Reconoce, por el contexto general de un vídeo, la acepción utilizada de una palabra polisémica.	44%
	39. Infiere, interpreta y formula hipótesis sobre el contenido. Sabe relacionar los elementos lingüísticos con los no lingüísticos en los textos periodísticos y publicitarios.	48%
	56. Identifica conceptos clave en un texto narrativo.	54%
	26. Llega a situaciones de aprendizaje individual a través de la información recogida en un vídeo.	48%
	43. Maneja con progresiva autonomía informaciones contenidas en diversos textos.	54%
	21. Razona correctamente el sentido de afirmaciones que aparecen en un vídeo extrayendo conclusiones sobre su significado.	49%

Destrezas:

- Comprensión Oral - CO
- Comprensión Lectora - CL

Niveles 5 y 6

A partir de 559 puntos

	Comprensión Oral - CO	Comprensión Lectora - CL	
700		X	
		X	
		X	
		X	
		X	
		X	
	X	XXX	55
		XX	
	X	XXX	
	X	XXXX	
	XX	XXXX	
	XX	XXXXXX	
	XXX	XXXXXX	52
600	XXX	XXXXXX	27 53
	XXXXX	XXXXXXXX	3.2 9 17 22
<hr/>			
	XXXXXXXX	XXXXXXXX	10 42 44
	XXXXXXXX	XXXXXXXX	41 63
	XXXXXXXX	XXXXXXXX	38 62
	XXXXXXXX	XXXXXXXX	37.2 19 39 56
	XXXXXXXX	XXXXXXXX	26 43
	XXXXXXXX	XXXXXXXX	21
<hr/>			
	XXXXXXXXXX	XXXXXXXX	35 37.1
	XXXXXXXXXX	XXXXX	40
	XXXXXXXX	XXXX	3.1 8 58
500	XXXXXXXX	XXX	16 46 54 64
	XXXXX	XX	20 29
	XXXXX	XX	14 23 31 32
<hr/>			
	XXXX	XX	48 49 57 60 66
	XXX	X	1 30 36
	XX	X	4 67
	XX	X	51
	X		13
	X		15 28
400	X		11 65
	X		
	X		50
			33
			24
<hr/>			
			17.1 61
	XX	X	6 18 45 59
		X	2 5
300			12 34 47

Destreza	Descripción curricular del ítem	Nivel
	55. Interpreta expresiones propias del lenguaje figurado.	27%
	52. Demuestra comprensión y conexión entre un texto leído y las ilustraciones que lo acompañan.	40%
	27. Interpreta globalmente el vídeo para responder preguntas concretas.	33%
	53. Reconoce distintos mecanismos de cohesión utilizados en textos narrativos.	42%
	3.2. Interpreta información ofrecida a través de un vídeo diferenciando entre una opinión personal y una afirmación objetiva y comprobable.	45%
	9. Capta información concreta y determinada de un audio.	43%
	17. Comprende la idea principal de un audio escuchado.	33%
	22. Escoge entre varias opciones dadas aquella que más se ajusta a la idea principal del vídeo.	34%

Destrezas:

- Comprensión Oral - CO
- Expresión Escrita - EE
- Comprensión Lectora - CL

Competencia en comunicación lingüística en Lengua castellana

Expresión Escrita

Desarrollo Competencial Expresión Escrita		Nivel 1 (Bajo)	Nivel 2 (Parcial)	Nivel 3/4 (Bueno)	Nivel 5/6 (Alto)
Aspectos formales	Letra (Letra y grafía)	Adquirido	Adquirido	Consolidado	Consolidado
	Limpieza (Aspecto y márgenes)	Adquirido	Adquirido	Adquirido	Consolidado
	Ortografía (Errores ortográficos)	En vías de adquisición	Adquirido	Adquirido	Consolidado
Coherencia y unidad del texto	Información pertinente (Respuestas)	Adquirido	Adquirido	Consolidado	Consolidado
	Secuencia ordenada (Estructura, orden lógico)	En vías de adquisición	Adquirido	Consolidado	Consolidado
Cohesión	Competencia gramatical (cohesión léxica y gramatical)	En vías de adquisición	Adquirido	Consolidado	Consolidado
	Puntuación del texto (Empleo signos de puntuación)	En vías de adquisición	Adquirido	Consolidado	Consolidado
Adecuación	Riqueza léxica (Vocabulario, redundancias)	En vías de adquisición	Adquirido	Adquirido	Consolidado
	Extensión (Longitud del escrito)	Adquirido	Consolidado	Consolidado	Consolidado

Unidad: Bases para un concurso de disfraces.

Ítems 37.1; 37.2; 37.3

EXPRESIÓN ESCRITA



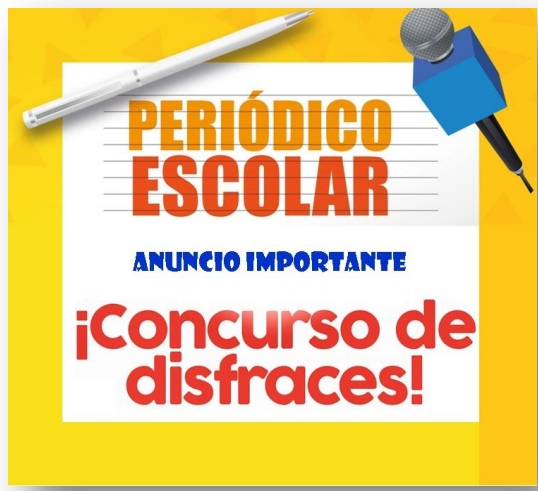
¿CUÁL ES EL MEJOR DISFRAZ DE CARNAVAL?

El periódico de tu colegio va a organizar un concurso de disfraces para todo el alumnado de Primaria y tú, como una de las personas redactoras de dicho periódico, te vas a encargar de la elaboración de las Bases del Concurso.

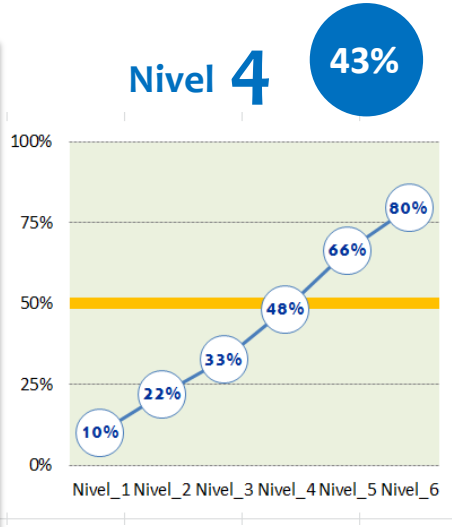
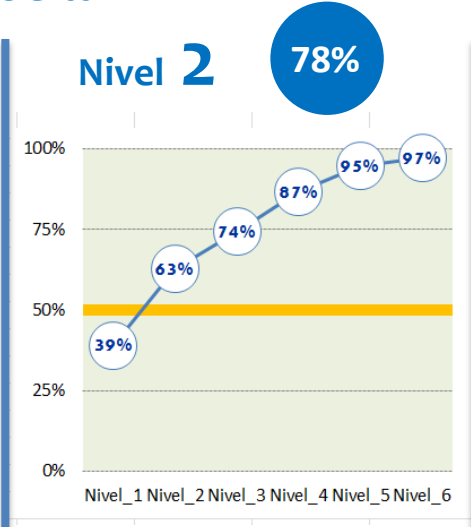
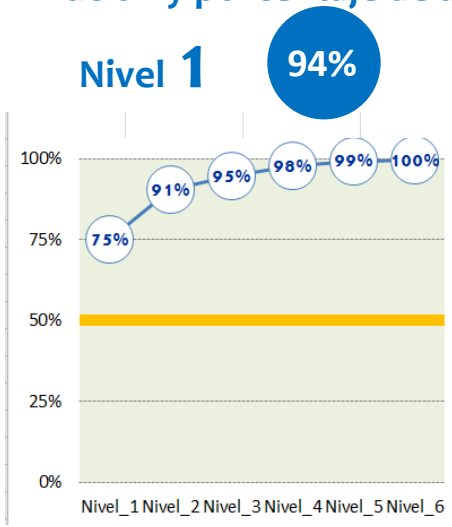
Sigue estas instrucciones:

- a. Pon un título a las bases del concurso: con una temática concreta para los disfraces.
- b. Establece las categorías: por ejemplo, por interniveles (1.º 2.º 3.º 4.º 5.º 6.º) o por cursos.
- c. Indica la composición del jurado: solo profesorado, solo alumnado, profesorado y alumnado...
- d. Di qué se va a valorar para determinar los disfraces ganadores.
- e. Establece los premios: en función de cada categoría corresponderá un premio determinado.
- f. Anima al alumnado a participar.

Extensión: mínimo 12 líneas; máximo 15 líneas



Nivel de discriminación y porcentaje de acierto



37.1 El escrito presenta entre 4 y 6 errores ortográficos importantes (incumple alguna de las normas básicas de ortografía).


37.2 El escrito presenta faltas de ortografía puntuales pudiendo contabilizarse como máximo 2 o 3.

37.3 El escrito es correcto desde el punto de vista ortográfico.

Unidad: Bases para un concurso de disfraces.

Ítems 38.1; 38.2; 38.3

COMUNICADO A LOS PADRES Y A LAS MADRES




Eres el profe o la profe de Educación Física de tu colegio. Se va a celebrar una carrera escolar a la que vas a llevar a tu alumnado de 1.º, 2.º y 3.º de primaria para que participen. Debes informar a las familias y para ello, vas a redactar un comunicado en el que se explique la actividad y lo que sus hijos e hijas tienen que llevar en la mochila para ese día.

Sigue estas instrucciones:

- Fíjate en el tipo de texto que se te pide, es un comunicado. Se trata de que los padres y las madres sepan en qué consiste la actividad y que puedan preparar la mochila del niño/a con todo lo necesario para ese día.
- Escribe el comunicado teniendo en cuenta lo siguiente:
 - Comienza con un **saludo inicial**.
 - Escribe el **comunicado** a las familias en el que:
 - Les informes de **en qué consiste la actividad**.
 - Les informes de lo que su hijo/a va a **necesitar llevar en la mochila** para ese día. (Además de la información del cuadro "Datos importantes", te puede ayudar lo que suele llevar en las excursiones que organiza tu colegio).
 - Por último, no olvides despedirte cordialmente.

Extensión del comunicado: mínimo 12 líneas; máximo 15 líneas.

I CARRERA ESCOLAR DE CAMPO A TRAVÉS (ZONA SIERO)
 AREA DEPORTIVA DE NAVA – 14 DE JUNIO DE 2019

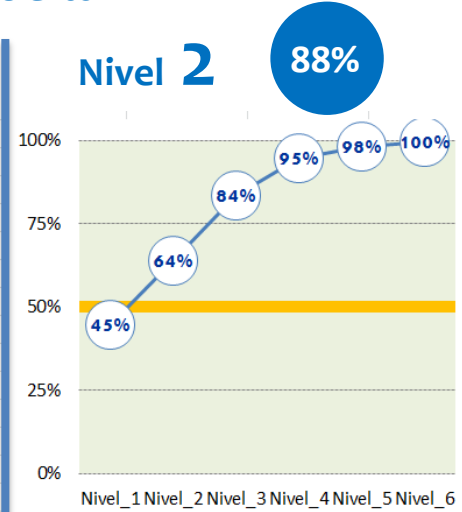
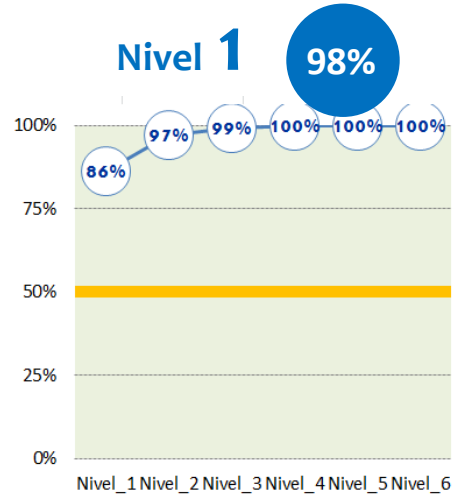


- Carrera clasificatoria para la final de los Juegos Escolares de Campo a Través.
- Clasifican los 15 primeros atletas de cada categoría.
- Circuito mixto (asfalto-tierra-hierba); usar zapatillas deportivas normales.

Datos importantes

- La actividad dura toda la jornada escolar.
- La ropa que se debe llevar debe diferenciarse entre ropa de correr y ropa de recambio.
- Importante llevar almuerzo y agua.
- La previsión meteorológica indica día soleado, pero bastante frío de 9h a 11h.

Nivel de discriminación y porcentaje de acierto



Vuelta a EE

38.1. El escrito incluye algunas informaciones poco relevantes y omite otras en relación con la instrucciones facilitadas.


38.2. La producción es coherente incluyendo toda la información relevante y apareciendo toda la información solicitada.

38.3. La estructura del texto respeta las indicaciones dadas. El escrito progresa temáticamente de forma adecuada y sigue el orden lógico en la exposición.

Unidad: Bases para un concurso de disfraces.

Ítems 41.1; 41.2; 41.3

COMUNICADO A LOS PADRES Y A LAS MADRES



Eres el profe o la profe de Educación Física de tu colegio. Se va a celebrar una carrera escolar a la que vas a llevar a tu alumnado de 1.º, 2.º y 3.º de primaria para que participen. Debes informar a las familias y para ello, vas a redactar un comunicado en el que se explique la actividad y lo que sus hijos e hijas tienen que llevar en la mochila para ese día.

Sigue estas instrucciones:

- Fíjate en el tipo de texto que se te pide, es un comunicado. Se trata de que los padres y las madres sepan en qué consiste la actividad y que puedan preparar la mochila del niño/a con todo lo necesario para ese día.
- Escribe el comunicado teniendo en cuenta lo siguiente:
 - Comienza con un **saludo inicial**.
 - Escribe el **comunicado** a las familias en el que:
 - Les informes de **en qué consiste la actividad**.
 - Les informes de lo que su hijo/a va a **necesitar llevar en la mochila** para ese día. (Además de la información del cuadro "Datos importantes", te puede ayudar lo que suele llevar en las excursiones que organiza tu colegio).
 - Por último, no olvides despedirte cordialmente.


Extensión del comunicado: mínimo 12 líneas; máximo 15 líneas.

I CARRERA ESCOLAR DE CAMPO A TRAVÉS (ZONA SIERO)
 AREA DEPORTIVA DE NAVA – 14 DE JUNIO DE 2019

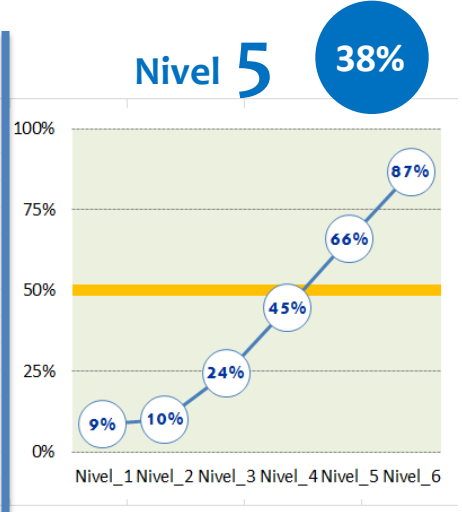
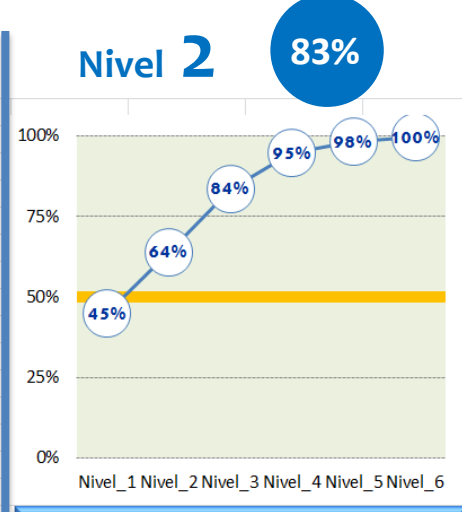
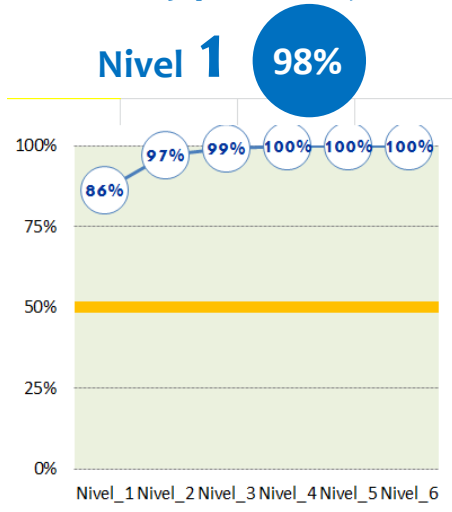
- Carrera clasificatoria para la final de los Juegos Escolares de Campo a Través.
- Clasifican los 15 primeros atletas de cada categoría.
- Circuito mixto (asfalto-tierra-hierba); usar zapatillas deportivas normales.

Datos importantes

- La actividad dura toda la jornada escolar.
- La ropa que se debe llevar debe diferenciarse entre ropa de correr y ropa de recambio.
- Importante llevar almuerzo y agua.
- La previsión meteorológica indica día soleado, pero bastante frío de 9h a 11h.



Nivel de discriminación y porcentaje de acierto



41.1. El vocabulario empleado en el escrito es bastante limitado, presentándose puntualmente reiteraciones o redundancias.

41.2. El vocabulario empleado en el escrito es variado aunque esporádicamente haya alguna reiteración o redundancia.

41.3. Existe variedad y precisión en el vocabulario utilizado en la producción escrita.



NIVELES DE RENDIMIENTO 6.º EDUCACIÓN PRIMARIA

Título: Evaluación de Diagnóstico Asturias 2019. Niveles de rendimiento 6.º de EP.

Autoría: Servicio de Ordenación Académica y Evaluación Educativa.

Colección: Informes.

Edita: Consejería de Educación del Principado de Asturias. Dirección General de Ordenación, Evaluación y Equidad Educativa.

Promueve: Consejería de Educación del Principado de Asturias.

Depósito Legal: AS-04078-2019

Copyright: 2019, Consejería de Educación del Principado de Asturias. Dirección General de Ordenación, Evaluación y Equidad Educativa.

La reproducción de fragmentos de las obras escritas que se emplean en los diferentes documentos de esta publicación se acogen a lo establecido en el artículo 32 (citas y reseñas) del Real Decreto Legislativo 1/1.996, de 12 de abril, modificado por la Ley 23/2006, de 7 de julio, "Cita e ilustración de la enseñanza", puesto que "se trata de obras de naturaleza escrita, sonora o audiovisual que han sido extraídas de documentos ya divulgados por vía comercial o por Internet, se hace a título de cita, análisis o comentario crítico, y se utilizan solamente con fines docentes".

Esta publicación tiene fines exclusivamente educativos, se realiza sin ánimo de lucro, y se distribuye gratuitamente a todos los centros educativos del Principado de Asturias.

Queda prohibida la venta de este material a terceros, así como la reproducción total o parcial de sus contenidos sin autorización expresa de la Consejería de Educación.

Todos los derechos reservados.



Gobierno del Principado de Asturias

Consejería de Educación

Dirección General de Ordenación, Evaluación y Equidad Educativa

Servicio de Ordenación Académica y Evaluación Educativa