



GOBIERNO DEL PRINCIPADO DE ASTURIAS

CONSEJERÍA DE EDUCACIÓN Y CULTURA

SEGUIMIENTO DE LOS OBJETIVOS Y NIVELES DE REFERENCIA DE LA ESTRATEGIA EDUCACIÓN Y FORMACIÓN 2020 (ET2020)

Edición, 15 de junio de 2017



Servicio de Evaluación educativa

Dirección General de Ordenación Académica e Innovación Educativa

Título: Seguimiento de los Objetivos y niveles de referencia de la Estrategia Educación y Formación 2020. Edición junio 2017.
Autoría: Servicio de Evaluación educativa. Dirección General de Ordenación Académica e Innovación Educativa del Principado de Asturias.
Colección: Informes
Edita: Consejería de Educación y Cultura del Gobierno del Principado de Asturias.
D. Legal: AS-1919-2017
Copyright: 2017 Consejería de Educación y Cultura.

1. Motivo y finalidad del informe

Entre los compromisos incluidos en el *Acuerdo para la Competitividad Económica y la Sostenibilidad Social. Concertación Social Asturias 2016-2019* firmado por el Gobierno del Principado de Asturias y los agentes sociales se encuentra el siguiente: “*hacer el seguimiento y actualización del sistema de indicadores educativos, de la estadística nacional y de los objetivos educativos europeos y españoles dentro de la Estrategia Educación y Formación 2020*” (ET2020).

En relación a los objetivos europeos y españoles dentro de la ET2020 la Consejería de Educación y Cultura se comprometió a emitir semestralmente un informe sintético de evolución de los indicadores de los Objetivos estratégicos 2020, y a difundirlo a la sociedad asturiana. Así mismo, dentro del Plan Estratégico de la Dirección General de Ordenación Académica e Innovación Educativa se estableció que la publicación semestral de los indicadores y objetivos 2020 de Asturias comenzaría en diciembre de 2016, y desde ese momento se realizarán dos entregas anuales en los meses de junio y diciembre.

En este contexto el presente informe tiene como finalidad presentar los datos actualizados de los objetivos estratégicos 2020. El informe se estructura en los siguientes apartados:

- **Presentación** de los Objetivos y Niveles de Referencia de la Estrategia Educación y Formación 2020.
- **Modificaciones y actualizaciones** de los indicadores desde la edición anterior de este informe (diciembre de 2016)
- **Tabla sintética** de los Objetivos y puntos de referencia para Asturias, España y la Unión Europea.
- Breve comentario de la **situación de Asturias** en relación a los Objetivos 2020.
- **Indicador del semestre: Tasa bruta de titulación en ESO.** En la presente edición del informe de seguimiento de los objetivos y niveles de referencia 2020 se introduce como novedad un apartado que presta atención específica a uno de los objetivos. En este caso se ha seleccionado la *Tasa bruta de titulación en ESO*. En ediciones posteriores se irán tratando el resto de los objetivos 2020.
- **Anexo técnico**, que incluye las definiciones y las fuentes originales de los datos.

2. Los Objetivos Estratégicos 2020: promover la equidad, la cohesión social y la ciudadanía activa

En el año 2010 la Comisión Europea propuso a la UE la estrategia “Europa 2020”¹, con la que se pretendía que Europa saliera de la crisis siendo una economía inteligente (basada en el conocimiento y la innovación), sostenible (economía verde, competitiva y eficaz en la gestión de los recursos) e integradora (economía con alto nivel de empleo y cohesionadora social y territorialmente). Para alcanzar estas finalidades la estrategia “Europa 2020” estableció una serie de objetivos cuantificables a alcanzar en el año 2020 que se centraron en las áreas del empleo, la investigación y la innovación, el cambio climático y la energía, la educación y la lucha contra la pobreza.

Dentro de los objetivos estratégicos para el año 2020 **la Comisión Europea estableció 6 objetivos educativos a cumplir por todos los estados miembros:**

1. Aumento de la escolarización temprana: participación en la educación infantil a los 4 años.
2. Disminución del abandono educativo temprano de la educación y la formación.
3. Aumento de las tasas de graduados/as en educación superior.
4. Mejorar el rendimiento en lectura, matemáticas y ciencias de los jóvenes de 15 años: resultados del estudio PISA.
5. Incremento de la participación de las personas adultas en el aprendizaje permanente (formación a lo largo de la vida).
6. Mejorar las tasas de empleo de las personas graduadas recientes en educación secundaria postobligatoria y educación superior.

Además, cada estado miembro pudo establecer sus propios objetivos adicionales en función de sus circunstancias y prioridades. En ese contexto, España, además de considerar otras edades del indicador europeo N° 1, definió dos objetivos adicionales:

7. Aumentar la tasa bruta de personas tituladas en Educación Secundaria Obligatoria
8. Aumentar la tasa bruta de titulación en Bachillerato y FP de Grado Medio.

¹ Véase COMISIÓN EUROPEA (2010): *Europa 2020. Una estrategia para un crecimiento inteligente, sostenible e integrador*. Bruselas: Autor. Recuperado en febrero de 2016: <http://eur-lex.europa.eu/LexUriServ/LexUriServ.do?uri=COM:2010:2020:FIN:ES:PDF>

3. Modificaciones y actualizaciones de los indicadores respecto de la edición anterior (diciembre 2016)

Los indicadores 2020 que han registrado actualizaciones por parte de Eurostat respecto de los recogidos en la anterior edición semestral de este informe han sido los siguientes:

- Abandono temprano de la educación y la formación.
- Titulación en educación terciaria.
- Participación de la población adulta en el aprendizaje permanente.
- Tasa de empleo de las personas graduadas recientes.

Todos ellos reflejan los registros correspondientes al año 2016 y cuya fecha de actualización ha sido el 19 de mayo de 2017.

Por su parte el MECD ha renovado a fecha 6/4/2017 la información relativa a las Tasas brutas de titulación en Educación Secundaria Obligatoria (CINE 2) y Educación Secundaria Postobligatoria (CINE 3), que en España se corresponden con los estudios de Bachillerato y Ciclos Formativos de Formación Profesional de Grado Medio.

En la tabla sintética del siguiente apartado se muestran los Objetivos Estratégicos 2020 en materia de Educación, y se recoge su situación actual y el objetivo previsto para el año 2020, para Asturias, para España y para el conjunto de la Unión Europea.

Las filas correspondientes a los objetivos adicionales establecidos por España aparecen sombreadas.

4. Tabla sintética de los Objetivos Estratégicos 2020 para Asturias, España y la UE

Definición		Asturias		España		UE	
		Objetivo 2020	Situación 2016	Objetivo 2020	Situación 2016	Objetivo 2020	Situación 2016
1. Educación infantil [educ_uae_enra14] Proporción de la población de 2,3 ó 4 años que participa en educación temprana respecto a la de la edad en que se inicia la educación obligatoria. Fuente: UNESCO-OCDE-Eurostat.	2 años	s.d.	29,4% ¹⁴	s.d.	55,4% ¹⁴	n.a.	-
	3 años	Alcanzar 100%	95,7% ¹⁴	Alcanzar 100%	94,8% ¹⁴	n.a.	85,3% ¹³
	4 años	Alcanzar 100%	98,8% ¹⁵	Alcanzar 100%	97,4% ¹⁵	Alcanzar 95%	93,8% ¹⁵
2. Abandono temprano de la educación y la formación [t2020_40] Proporción de población de 18-24 años que cumple las dos condiciones siguientes: (1) el nivel de educación o de formación alcanzado es igual a la Clasificación Internacional Normalizada de la Educación (CINE) de nivel 0, 1, 2 ó 3c corto; (2) las personas encuestadas declararon no haber recibido ningún tipo de educación o formación en las cuatro semanas anteriores a la encuesta. Fuente: Encuesta de Población Activa de la UE. Eurostat		Bajar del 12%	16,6%	Bajar del 15%	19%	Bajar del 10%	10,7%
3. Titulación en educación terciaria [t2020_41] Proporción de población de 30 a 34 años que ha completado con éxito la universidad o estudios equiparables a los universitarios (nivel terciario) iguales a la Clasificación Internacional Normalizada de la Educación (CINE) de nivel 5 ó 6. Fuente: Encuesta de Población Activa de la UE. Eurostat		Alcanzar 60%	52,4%	Alcanzar 44%	40,1%	Alcanzar 40%	39,1%
4. Rendimiento en lectura, matemáticas y ciencias Proporción de alumnado de 15 años que no alcanza el nivel 2 en lectura, matemáticas y ciencias, medida por el Programa de la OCDE para la Evaluación Internacional del Alumnado (PISA). Fuente: PISA 2015. Consejería de Educación y Cultura del Principado de Asturias	Lectura	Bajar del 12%	16,3% ¹⁵	Bajar del 15%	16,2% ¹⁵	Bajar del 15%	19,7% ¹⁵
	Matemáticas	Bajar del 12%	20,6% ¹⁵	Bajar del 16,2%	22,2% ¹⁵	Bajar del 15%	22,0% ¹⁵
	Ciencias	Bajar del 10%	16,4% ¹⁵	Bajar del 15,1%	18,3% ¹⁵	Bajar del 15%	20,5% ¹⁵
5. Participación de la población adulta en el aprendizaje permanente [tsdsc440] Proporción de población entre 25 y 64 años y que declararon haber recibido educación o capacitación formal o no formal en las cuatro semanas anteriores a la encuesta. Fuente: Encuesta de Población Activa de la UE. Eurostat		Alcanzar 12%	8,4%	Alcanzar 15,2%	9,4%	Alcanzar 15%	10,8%
6. Tasa de empleo de las personas graduadas recientes [tps00053] Proporción de personas empleadas que tienen entre 20 y 34 años y que han completado con éxito una educación secundaria postobligatoria o terciaria, en el periodo de 1 a 3 años anterior al del año de referencia de la encuesta, y que además ya no están en la educación o la formación. Fuente: Encuesta de Población Activa de la UE. Eurostat		s.d.	n.d.	s.d.	68%	Alcanzar 82%	78,2%
7. Tasa bruta de titulados/as en Educación Secundaria Obligatoria Relación entre el alumnado que termina ESO, independientemente de su edad, y la población total de la edad teórica de comienzo del último curso de la enseñanza (15 años para Graduado/a en ESO y 18 años para la Educación de Personas Adultas) Fuente: Ministerio de Educación, Cultura y Deporte	ESO	s.d.	86,2% ¹⁴	Alcanzar 85,3%	77,6% ¹⁴	n.a.	n.a.
	Personas Adultas	s.d.	13,6% ¹⁴	Alcanzar 13,4%	11,3% ¹⁴	n.a.	n.a.
8. Tasa bruta de titulados en CINE 3 Relación entre el alumnado que termina estudios CINE3, independientemente de su edad, y la población total de la edad teórica de comienzo del último curso de la enseñanza (17 años) Fuente: Ministerio de Educación, Cultura y Deporte	Bachillerato	s.d.	64,4% ¹⁴	Alcanzar 54,3%	55% ¹⁴	n.a.	n.a.
	Técnico/a	s.d.	34,2% ¹⁴	Alcanzar 26,0%	24,7% ¹⁴	n.a.	n.a.

s.d.: Sin definir

n.a.: No aplica

n.d.: Dato no disponible

Las filas sombreadas en gris corresponden con indicadores adicionales establecidos por España

¹³ Año 2013

¹⁴ Año académico 2014-2015

¹⁵ Año 2015

5. Situación de Asturias en relación a los Objetivos Estratégicos 2020

A continuación se realiza un breve comentario de la situación de Asturias en cada indicador y las previsiones para el año 2020 (siempre que se disponga de datos con cierta estabilidad):

1. **Participación en la educación infantil.** La escolarización a los 3 y 4 años es prácticamente universal en Asturias. El reto es mejorar las tasas de escolarización a los 2 años.
2. **Abandono educativo temprano.** El indicador de Asturias es 2,4 puntos porcentuales mejor que el promedio español. Las previsiones indican que la probabilidad de bajar del 15% en el año 2020 es muy alta. Por su parte, el objetivo de bajar del 12% -objetivo específico de Asturias- es factible.
3. **Titulación en educación terciaria.** Es uno de los indicadores más destacables de Asturias y el objetivo asturiano (alcanzar el 60%) es muy ambicioso. Lograrlo pasa por aumentar las tasas de titulación en Formación Profesional de Grado Superior, ya que la proporción de personas tituladas en Educación Universitaria es alta, incluso para el contexto europeo.
4. **Rendimiento en Lectura, Matemáticas y Ciencias.** Los resultados en PISA 2015 indican que el desempeño educativo del alumnado asturiano no desmerece en absoluto el nivel de la OCDE y se encuentra por encima del promedio del conjunto de España. Las previsiones para el año 2020 son las de alcanzar cuando menos el objetivo de España.
5. **Participación de las personas adultas en el aprendizaje permanente.** Es posiblemente el indicador con mayor margen de mejora y el único donde Asturias se encuentra por debajo (aunque sea ligeramente) del promedio de España.
6. **Tasa de empleo de los/las graduados/as recientes.** Indicador que aún no está segregado por regiones en Eurostat, y por tanto no se dispone de datos para Asturias, ni para ninguna comunidad autónoma.
7. **Indicadores propios de España (indicadores 7 y 8): Tasas brutas de titulación en secundaria obligatoria y en CINE3.** Asturias es históricamente una de las regiones punteras en cuanto a las tasas brutas de personas tituladas en enseñanza obligatoria y en secundaria postobligatoria. Los datos actualizados del año académico 2014/2015 sitúan a Asturias a la cabeza de las administraciones educativas españolas con una tasa bruta de titulación del 86,2% superando el objetivo autoimpuesto de España para 2020 en casi un punto. La previsión para 2020 es mantener esta posición de privilegio en el conjunto de las administraciones españolas.

En general, Asturias presenta mejores números que España en todos los indicadores, salvo en la población de 2 años escolarizada y la participación de las personas adultas en el aprendizaje permanente. En ambos casos el sistema educativo asturiano tiene margen de mejora.

Los puntos más fuertes de Asturias son las tasas brutas de titulación en Educación Secundaria Obligatoria, secundaria post-obligatoria (Bachillerato y Formación Profesional de Grado Medio) y educación terciaria (enseñanzas superiores y universitarias). En esta última el objetivo 2020 para Asturias (60%) es mucho más ambicioso que el propuesto para el conjunto de la UE (40%).

Igualmente el rendimiento en lectura, matemáticas y ciencias del alumnado asturiano de 15 años, estimado a través del estudio PISA 2015, es mejor que el promedio de la UE y, de hecho, de nuevo el objetivo del Principado de Asturias para el año 2020 es más exigente que el establecido tanto para España, como para el conjunto de la UE.

Un objetivo muy importante en la estrategia "Europa 2020" es rebajar la tasa de abandono educativo temprano. Si bien los últimos datos señalan en Asturias un ligero aumento de este indicador, separando al promedio asturiano del europeo, el objetivo de bajar del 12% en el año 2020, continúa pareciendo factible.

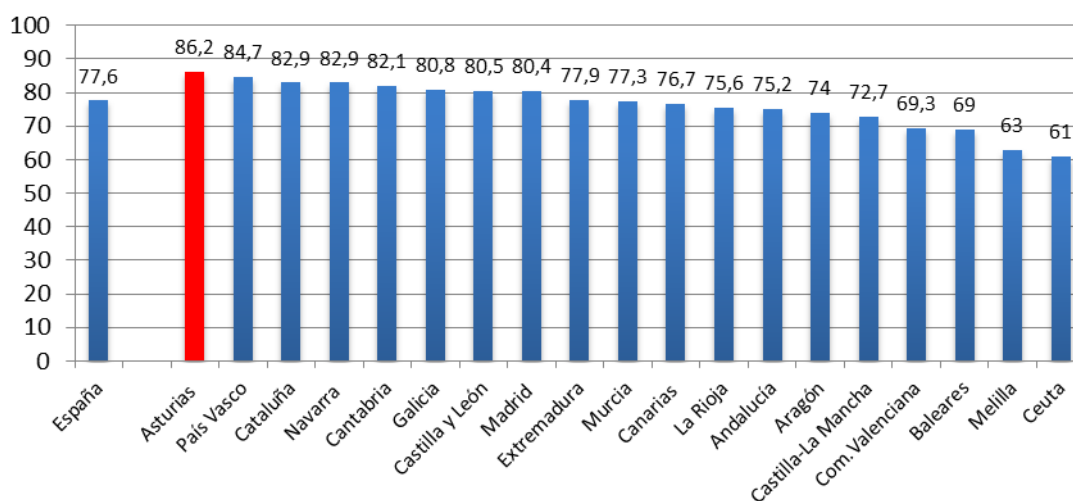
6. El Indicador del Semestre: Tasa Bruta de titulación en ESO.

La Tasa bruta de titulación en ESO se define como *la relación entre el alumnado que termina ESO, independientemente de su edad, y la población total de la edad teórica de comienzo del último curso de la enseñanza (15 años para Graduado o Graduada en ESO y 18 años para su equivalente en Educación para personas adultas)*. Se trata de un indicador autoimpuesto para España y que, por tanto, no forma parte del marco de referencia común de la estrategia 2020 de la educación y la formación de la Unión Europea. Por ello no existen datos a nivel europeo para este indicador, ni objetivo a alcanzar. España define este indicador adicional atendiendo a su situación, ya que se encuentra entre los países de la UE con un nivel más bajo de formación de su población adulta y con mayores tasas de abandono de la enseñanza obligatoria sin titulación alguna.

		Asturias		España	
		Objetivo 2020	Situación 2014-2015	Objetivo 2020	Situación 2014-2015
Tasa bruta de titulación en ESO	ESO ordinaria (15 años)	s.d.	86,2%	Alcanzar 85,3%	77,6%
	Personas Adultas (18 años)	s.d.	13,6%	Alcanzar 13,4%	11,3%

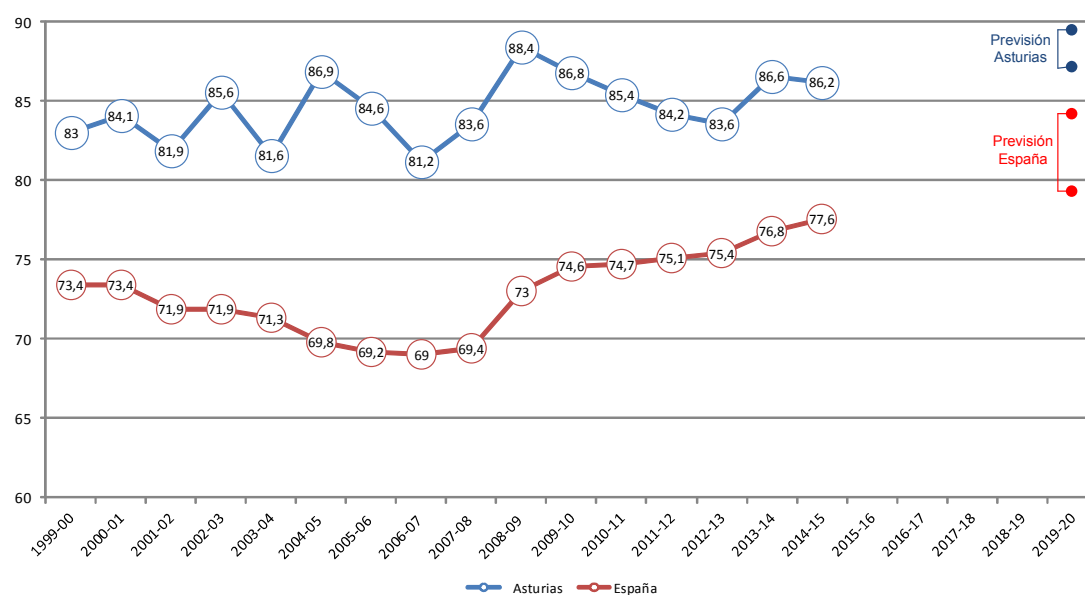
Para el año 2020 España espera elevar su tasa bruta de titulación en ESO hasta el 13,6% y 85,3% para personas adultas y régimen ordinario respectivamente. En el año académico 2014/2015, último del que se tienen datos consolidados, España se encontraba a 2,1 puntos porcentuales del objetivo en personas adultas y a 7,7 en la ESO ordinaria. En el ejercicio referido Asturias superó el promedio estatal del 77,6%, en casi diez puntos porcentuales alcanzando un 86,2%, situando a nuestra Comunidad Autónoma como la de mejores resultados entre las administraciones educativas, como refleja el gráfico 6.1. Si bien Asturias no ha definido un objetivo en este indicador, la referencia con el nacional es suficientemente ilustrativa: Asturias rebasa en casi un punto el objetivo de España para 2020 a cinco años del mismo.

Gráfico 6.1. Tasa bruta de población que finaliza ESO (Graduado/a en Secundaria) por comunidad autónoma. Curso 2014/2015



El gráfico 6.2 muestra que históricamente Asturias ha superado el registro del Estado unos 10 puntos porcentuales de media. A la derecha del gráfico 6.2 se muestra el rango de porcentajes previstos para el año 2020. Con la tendencia actual, la previsión para Asturias es que la tasa bruta se mantendrá en valores similares a los alcanzados hasta el momento y, de hecho, en el escenario más optimista esta tasa no alcanzará el 90%, lo que supone estar en los resultados del curso 2008/2009, que son los mejores de la serie histórica. En el caso de España, la tendencia sí que señala una mejora más clara, sin embargo la simulación más optimista indica que España tiene difícil alcanzar el 85,3%, que es el objetivo para el final de la década.

Gráfico 6.2.- Evolución de las Tasas brutas de titulación en ESO (régimen ordinario) en el periodo 1999-2015 y previsión para el curso 2019-2020



Por su parte la tabla 6.1 señala que los resultados de Asturias en la Tasa bruta de titulación en ESO para personas adultas son igualmente positivos y se encuentran por encima del promedio español. Los canales ofertados para la obtención del título de ESO para personas adultas son tres: la Educación Secundaria para Personas Adultas (ESPA); Educación Secundaria para Personas Adultas a Distancia (ESPAD); y la Prueba Libre de Obtención Directa del Título de ESO (PTGESO). En el año académico 2014/2015 el número total de personas adultas tituladas en ESO a través de los tres canales mencionados ascendió a 1002 personas, lo que significó el 13,55% del total de las propuestas de títulos de ESO de Asturias. Mención especial merece la Prueba libre de título, la cual capitalizó por si sola más de la mitad de estas titulaciones.

Con los datos disponibles de la serie histórica no es posible establecer una tendencia mínimamente fiable. En todo caso, el objetivo para el final de la década (alcanzar el 13,6%) es factible tanto en Asturias como en España. De hecho, en el caso asturiano el objetivo se cumple en los últimos 5 años, si bien la tendencia presenta variaciones interanuales importantes que aconsejan ser prudentes a la hora de establecer previsiones a medio-largo plazo.

7. Definiciones y fuentes empleadas

1. **[educ_uae_enra14] - Escolarización en educación infantil:** Proporción de la población de 2,3 ó 4 años que participa en educación temprana respecto a la de la edad en que se inicia la educación obligatoria.
Fuente: Eurostat. Actualización: 15-5-2017; (recuperado el 1/6/2017)
2. **[t2020_40] – Abandono educativo temprano de educación y la formación.** Porcentaje de la población adulta de 18 a 24 años de edad que ha titulado la secundaria básica como máximo nivel y que no ha cursado estudios o formación durante las cuatro semanas anteriores a la encuesta. La enseñanza secundaria básica se refiere al nivel 0-2 de la CINE (Clasificación Internacional Estándar de la Educación). El indicador se basa en la Encuesta de la UE sobre Fuerza de Trabajo (EU Labour Force Survey).
Fuente: Eurostat. Actualización: 27-4-2017; (recuperado el 1/6/2017)
Véase también Indicadores Educativos Españoles de la Estrategia Europa 2020:
<https://www.educacion.gob.es/educabase/menu.do?type=pcaxis&path=/Formacionym/EPA2014/Indi&file=pcaxis&l=s0>
3. **[t2020_41] – Logro educativo en educación terciaria en personas adultas entre 30 y 34 años.** Porcentaje de la población de 30 a 34 años que ha completado con éxito los estudios terciarios (por ejemplo, universidad, institución técnica superior, etc.). Este nivel educativo se refiere a la CINE (Clasificación Internacional Estándar de la Educación) 2011 nivel 5-8. El indicador se basa en la Encuesta de la UE sobre Fuerza de Trabajo (EU Labour Force Survey).
Fuente: Eurostat. Actualización: 19-5-2017; (recuperado el 1/6/2017)
4. **Resultados en PISA.** Proporción de alumnado de 15 años que no alcanza el nivel 2 en Lectura, Matemáticas y Ciencias, medidas por el Programa de la OCDE para la Evaluación Internacional de Alumnos (PISA).
Fuente: Pisa 2015.
5. **[tsdsc440] - Aprendizaje a lo largo de la vida.** Porcentaje de personas entre 25 y 64 años que declararon haber recibido educación o formación en las cuatro semanas anteriores a la encuesta respecto de la población total del mismo grupo de edad, excluyendo a quienes no respondieron a la pregunta «participación en la educación y la formación». La información recopilada se refiere a toda la educación o formación, sea o no relevante para el trabajo actual o futuro de la persona entrevistada. El indicador se basa en la Encuesta de la UE sobre Fuerza de Trabajo (EU Labour Force Survey).
Fuente: Eurostat. Actualización: 19-5-2017; (recuperado el 1/6/2017)
Véase también Indicadores Educativos Españoles de la Estrategia Europa 2020:
<https://www.educacion.gob.es/educabase/menu.do?type=pcaxis&path=/Formacionym/EPA2014/Indi&file=pcaxis&l=s0>
6. **[tps00053] - Tasas de empleo de los recién titulados.** Este indicador presenta las tasas de empleo de las personas de 20 a 34 años que cumplen las cuatro condiciones siguientes: primero, están empleadas según la definición de la OIT (Organización Internacional del Trabajo); segundo, haber alcanzado al menos la educación secundaria superior (CINE 3); en tercer lugar, no haber recibido ninguna educación o formación en las cuatro semanas anteriores a la encuesta; y cuarto, haber completado con éxito su mayor nivel de educación 1, 2 o 3 años antes de la encuesta. El indicador se calcula sobre la base de los datos de la encuesta de población activa de la UE.
Fuente: Eurostat. Actualización: 10-5-2017; (recuperado el 1/6/2017)
7. **Tasa bruta de titulados en Educación Secundaria Obligatoria.** Relación entre el alumnado que termina ESO, independientemente de su edad, y la población total de la edad teórica de comienzo del último curso de la enseñanza (15 años para Graduado en ESO y 18 años para la Educación de Adultos).
Fuente: Estadísticas del MECD. Actualización: 6-4-2017; (recuperado el 1/6/2017)
<https://www.educacion.gob.es/educabase/menu.do?type=pcaxis&path=/Educacion/Alumnado/Resultadosacad/Series&file=pcaxis&l=s0>
8. **Tasa bruta de titulados en CINE 3.** Relación entre el alumnado que termina estudios CINE3, independientemente de su edad, y la población total de la edad teórica de comienzo del último curso de la enseñanza (17 años para Bachillerato y para CFGM)
Fuente: Estadísticas del MECD. Actualización: 6-4-2017; (recuperado el 1/6/2017)
<https://www.educacion.gob.es/educabase/menu.do?type=pcaxis&path=/Educacion/Alumnado/Resultadosacad/Series&file=pcaxis&l=s0>