



INFORMES

LOS RESULTADOS ACADÉMICOS

EN LA EDUCACIÓN ASTURIANA

09/10



GOBIERNO DEL PRINCIPADO DE ASTURIAS

CONSEJERÍA DE EDUCACIÓN Y CIENCIA

Fiel a su cita anual, la educación asturiana presenta sus resultados académicos para enseñanzas no universitarias. En cada etapa y modalidad educativa se ofrecen los resultados del año académico 2009/2010, los históricos de resultados disponibles desde la asunción de competencias educativas en Asturias y la desagregación de resultados por sexo. Además, cuando existen datos disponibles por parte del Ministerio de Educación y Ciencia, se ofrece la situación de Asturias en relación a España y al resto de las administraciones educativas.

Los resultados del curso 2009/2010 coinciden con una pequeña efeméride: los diez años de asunción de competencias educativas por parte del Principado de Asturias. Por ello, para las principales enseñanzas es posible presentar las tendencias de resultados en este último decenio.

La valoración de estos 10 años de resultados académicos es, en términos generales, satisfactoria. En Educación primaria la tasa global de promoción se ha mantenido estable en torno al 95%. Por su parte, la tasa de titulación en Educación secundaria obligatoria ha experimentado una ganancia de 7 puntos porcentuales a lo largo de la década, situándose en este momento cerca del 87%. A ello debe unirse el casi millar de personas que, durante el año académico 2009/2010, lograron el título de Graduado o Graduada en Secundaria a través de la oferta de Educación para las personas adultas o superando la prueba para la obtención del título de Graduado o Graduada en Secundaria. Todo ello contribuye a que el Principado de Asturias presente, a lo largo del decenio, una de las tasas brutas de titulación en Educación secundaria obligatoria más altas de España.

La tasa de titulación en Bachillerato ha experimentado un crecimiento espectacular. Más de 15 puntos porcentuales separan el porcentaje de titulación del curso 2000/2001 del registrado en el último año académico. De nuevo, en la última década Asturias ha estado a la cabeza de España en este indicador.

Las conclusiones para la Formación profesional son similares a las extraídas en las etapas precedentes. En la Formación profesional de grado medio las tasas de titulación se encuentran en torno al 80% y en Formación profesional de grado superior, con alguna oscilación, están cerca del 85%. Cabe destacar también la privilegiada posición de Asturias en el conjunto de las administraciones educativas en cuanto a tasas brutas de titulación en estas enseñanzas.

La comparación por sexo confirma una vez más los buenos resultados de las mujeres con respecto a los hombres. Esta distancia es especialmente acusada en la Formación profesional de grado medio.

En definitiva, el informe de resultados devuelve la imagen de un sistema educativo consolidado. Por ello es necesario felicitar a los verdaderos protagonistas de estos datos: al profesorado, al alumnado y a sus familias. En todo caso, y teniendo en cuenta los objetivos estratégicos y puntos de referencia 2020 para la mejora de la calidad educativa en la Unión Europea, existen algunos puntos de mejora, por ejemplo el incremento de las tasas de éxito en las enseñanzas postobligatorias.

HERMINIO SASTRE ANDRÉS

Consejero de Educación y Ciencia

Título: Los resultados académicos de la educación asturiana 2009/2010

Autoría: Servicio de Ordenación Académica, Formación del Profesorado y Tecnologías Educativas

Fuentes de datos:

Consejería de Educación y Ciencia del Principado de Asturias:

Unidad de Tratamiento de la Información

Servicio de Ordenación Académica, Formación del Profesorado y Tecnologías Educativas

Servicio de Enseñanzas Artísticas

Servicio de Formación Profesional y Aprendizaje Permanente

Ministerio de Educación y Ciencia:

Oficina de Estadística

Instituto de Evaluación

Colección: Informes

Edita: Consejería de Educación y Ciencia. Dirección General de Políticas Educativas, Ordenación Académica y Formación Profesional. Servicio de Ordenación Académica, Formación del Profesorado y Tecnologías Educativas.

Promueve: Consejería de Educación y Ciencia

Diseño: González Tejo

Depósito Legal: AS-3032-2011

Copyright: 2011 Consejería de Educación y Ciencia. Dirección General de Políticas Educativas, Ordenación Académica y Formación Profesional

La reproducción de fragmentos de las obras escritas que se emplean en los diferentes documentos de esta publicación se acogen a lo establecido en el artículo 32 (citas y reseñas) del Real Decreto Legislativo 1/1.996, de 12 de abril, modificado por la Ley 23/2006, de 7 de julio, "Cita e ilustración de la enseñanza", puesto que "se trata de obras de naturaleza escrita, sonora o audiovisual que han sido extraídas de documentos ya divulgados por vía comercial o por internet, se hace a título de cita, análisis o comentario crítico, y se utilizan solamente con fines docentes".

Esta publicación tiene fines exclusivamente educativos, se realiza sin ánimo de lucro, y se distribuye gratuitamente a todos los centros educativos del Principado de Asturias.

Queda prohibida la venta de este material a terceros, así como la reproducción total o parcial de sus contenidos sin autorización expresa de la Consejería de Educación y Ciencia.

Todos los derechos reservados.

ÍNDICE

1. EDUCACIÓN PRIMARIA.....	8
2. EDUCACIÓN SECUNDARIA OBLIGATORIA.....	12
3. Bachillerato.....	16
3.1. Régimen ordinario.....	16
3.2. Régimen nocturno y a distancia.....	18
4. FORMACIÓN PROFESIONAL.....	22
4.1. Ciclos formativos de grado medio.....	22
4.2. Ciclos formativos de grado superior.....	24
4.3. Ciclos formativos a distancia.....	26
5. ENSEÑANZAS DE IDIOMAS.....	30
6. ENSEÑANZAS ARTÍSTICAS.....	34
6.1. Ciclos formativos de grado superior de Artes Plásticas y Diseño.....	34
6.2. Estudios superiores de Artes Plásticas y Diseño.....	36
6.3. Enseñanzas musicales.....	38
6.4. Arte Dramático.....	40
7. ENSEÑANZAS DEPORTIVAS.....	44
8. EDUCACIÓN PARA PERSONAS ADULTAS.....	48

ÍNDICE DE TABLAS Y GRÁFICOS

Tabla 1.1. Matrícula, promoción y porcentaje de promoción en Educación primaria por ciclo. 2009/2010.....	9
Tabla 1.2. Matrícula, promoción y porcentaje de promoción en Educación primaria por sexo y ciclo. 2009/2010.....	9
Gráfico 1.1. Evolución de porcentaje total de promoción en Educación primaria. 2000/2001 - 2009/2010.....	9
Tabla 2.1. Matrícula, promoción y porcentaje de promoción en Educación secundaria obligatoria por curso. 2009/2010.....	13
Tabla 2.2. Matrícula, promoción y porcentaje de promoción en Educación secundaria obligatoria por sexo y curso. 2009/2010.....	13
Gráfico 2.1. Evolución de porcentaje total de titulación en Educación secundaria obligatoria. 2000/2001 - 2009/2010.....	13
Tabla 3.1.1. Matrícula, alumnado evaluado y promocionado / titulado en Bachillerato por curso. 2009/2010.....	17
Tabla 3.1.2. Matrícula, alumnado evaluado y promocionado / titulado en Bachillerato por sexo y curso. 2009/2010.....	17
Gráfico 3.1.1. Evolución de porcentaje de promoción/titulación en Bachillerato por curso. 2000/2001 - 2009/2010.....	17
Tabla 3.2.1. Matrícula, personas evaluadas y promocionadas / tituladas en Bachillerato nocturno por bloque. 2009/2010.....	18
Tabla 3.2.2. Matrícula, personas evaluadas y promocionadas / tituladas en Bachillerato nocturno por sexo y bloque. 2009/2010.....	19
Gráfico 3.2.1. Evolución del porcentaje de titulación en Bachillerato nocturno. 2003/2004 - 2009/2010.....	19
Tabla 3.2.3. Matrícula, personas evaluadas y tituladas en Bachillerato a distancia por curso. 2009/2010.....	19
Tabla 3.2.4. Matrícula, personas evaluadas y tituladas en Bachillerato a distancia por sexo y curso. 2009/2010.....	19
Gráfico 3.2.2. Evolución del porcentaje de titulación en Bachillerato a distancia. 2003/2004 - 2009/2010.....	19
Tabla 4.1.1. Matrícula, personas evaluadas, personas promocionadas/tituladas y porcentaje de promoción/titulación en los ciclos formativos de grado medio por curso. 2009/2010.....	23
Tabla 4.1.2. Matrícula, personas evaluadas, personas promocionadas/tituladas y porcentaje de promoción/titulación en los ciclos formativos de grado medio por sexo y curso. 2009/2010.....	23
Gráfico 4.1.1. Evolución de porcentaje total de promoción/titulación en ciclos formativos de grado medio. 2001/2002 - 2009/2010.....	23

Tabla 4.2.1. Matrícula, personas evaluadas, personas promocionadas / tituladas y porcentaje de promoción/titulación en los ciclos formativos de grado superior por curso. 2009/2010.....	25
Tabla 4.2.2. Matrícula, personas evaluadas, personas promocionadas / tituladas y porcentaje de promoción titulación en los ciclos formativos de grado superior por sexo y curso. 2009/2010.....	25
Gráfico 4.2.1. Evolución de porcentaje de promoción/titulación en ciclos formativos de grado superior. 2000/2001 - 2009/2010.....	25
Tabla 4.3.1. Matrícula, personas evaluadas y tituladas en Formación profesional a distancia por grado. 2009/2010.....	27
Tabla 4.3.2. Matrícula, personas evaluadas y tituladas en Formación profesional a distancia por sexo y grado. 2009/2010.....	27
Gráfico 4.3.1. Evolución del porcentaje de titulación en Formación profesional a distancia por grado 2006/2007 - 2009/2010.....	27
Tabla 5.2. Matrícula y certificaciones en la Prueba terminal específica de certificación de nivel de idioma, por sexo, nivel e idioma. Convocatoria 2010.....	31
Gráfico 5.1. Evolución del porcentaje de certificaciones en la Prueba terminal específica de certificación de idiomas por nivel. 2007 - 2010.....	31
Tabla 6.1.1. Matrícula, personas evaluadas y promocionadas/tituladas en los ciclos formativos de grado superior de Artes Plásticas y Diseño por curso. 2009/2010.....	35
Tabla 6.1.2. Sexo del alumnado de ciclos formativos de grado superior de Artes Plásticas y Diseño por sexo y curso. 2009/2010.....	35
Gráfico 6.1.1. Evolución de porcentaje de titulación en ciclos formativos de grado superior de Artes Plásticas y Diseño. 2003/2004 - 2009/2010.....	35
Tabla 6.2.1. Matrícula, personas evaluadas y promocionadas / tituladas en los estudios de la Escuela Superior de Arte del Principado de Asturias por estudio y curso. 2009/2010.....	37
Tabla 6.2.2. Matrícula, personas evaluadas y promocionadas / tituladas en los estudios de la Escuela Superior de Arte del Principado de Asturias por sexo, estudio y curso. 2009/2010.....	37
Gráfico 6.2.1. Evolución del porcentaje de titulación en los estudios de la Escuela Superior de Arte del Principado de Asturias. 2005/2006 - 2009/2010.....	37
Tabla 6.3.1. Matrícula, personas evaluadas, y promoción / certificación / titulación en las enseñanzas musicales por grado y ciclo. 2009/2010.....	38
Tabla 6.3.2. Matrícula, personas evaluadas, y promoción / certificación / titulación en las enseñanzas musicales por sexo, grado y ciclo. 2009/2010.....	39
Gráfico 6.3.1. Evolución del porcentaje de certificación / titulación en las enseñanzas musicales. 2003/2004 - 2009/2010.....	39
Tabla 6.4.1. Matrícula, personas evaluadas y promoción / titulación en las enseñanzas superiores de Arte Dramático por curso. 2009/2010.....	41
Tabla 6.4.2. Matrícula, personas evaluadas y promoción / titulación en las enseñanzas superiores de Arte Dramático por sexo y curso. 2009/2010.....	41
Gráfico 6.4.1. Evolución del porcentaje total de titulación en las enseñanzas superiores de Arte Dramático. 2005/2006 - 2009/2010.....	41
Tabla 7.1. Matrícula, personas evaluadas y certificación / titulación en las enseñanzas de Técnico Deportivo o Técnica Deportiva por nivel. 2009/2010.....	45
Tabla 7.2. Matrícula, personas evaluadas y certificación / titulación en las enseñanzas de Técnico Deportivo o Técnica Deportiva por sexo y nivel. 2009/2010.....	45
Gráfico 7.1. Evolución del porcentaje de certificación / titulación en las enseñanzas de Técnico Deportivo o Técnica Deportiva. 2006/2007 - 2009/2010.....	45
Tabla 8.1. Matrícula, personas evaluadas y promocionadas / tituladas en la educación secundaria para adultos por modalidad. 2009/2010.....	48
Tabla 8.2. Matrícula, personas evaluadas y promocionadas / tituladas en la educación secundaria para adultos por sexo y modalidad. 2009/2010.....	49
Gráfico 8.1. Evolución del porcentaje de titulación de la educación secundaria para adultos por modalidad. 2003/2004 - 2009/2010.....	49
Tabla 8.3. Matrícula, personas evaluadas y tituladas en la prueba para la obtención del título de Graduado o de Graduada en Secundaria por convocatoria. Año 2010.....	49
Gráfico 8.2. Evolución del porcentaje de titulación en la prueba para la obtención del título de Graduado o de Graduada en Secundaria. 2003/2004 - 2009/2010.....	49

LOS RESULTADOS
ACADÉMICOS
EN LA EDUCACIÓN ASTURIANA

09/10

Educación
Primaria

1. EDUCACIÓN PRIMARIA

El crecimiento de la matrícula en Educación primaria se modera.

El porcentaje de promoción se encuentra en torno al 96%, con ligeras fluctuaciones en los tres ciclos

El porcentaje de promoción global se mantiene estable a lo largo de la serie histórica. En todo caso el curso 2009/2010 presenta uno de los mejores guarismos de la última década.

El porcentaje de promoción de las niñas es superior al de los niños en el primer y tercer ciclo.

La tabla 1.1 recoge la matrícula y promoción en los ciclos de la Educación primaria en el curso 2009/2010. Se observa que la matrícula en primer ciclo es muy similar a la del segundo ciclo lo que indica que el aumento de la población en edad de escolarización obligatoria, que se ponía de manifiesto en años académicos anteriores, puede estar moderándose.

El porcentaje de promoción se encuentra por encima del 95% en cada uno de los ciclos. El porcentaje de promoción del segundo ciclo es superior al porcentaje de promoción del primer ciclo, cuestión que ya se había advertido en años precedentes.

La tabla 1.2 recoge los datos anteriores segregados por el sexo del alumnado. Por primera vez, desde que los datos son analizados por sexo, se advierte que los niños presentan una tasa de éxito ligeramente superior a la de las niñas en el segundo ciclo, manteniéndose en los otros dos ciclos la situación contraria. En todo caso las diferencias no superan el punto porcentual en ninguno de los ciclos.

El gráfico 1.1 muestra el porcentaje de promoción global en la etapa en la última década. De nuevo se confirma la estabilidad de los datos, se bien se aprecia que a lo largo de la serie histórica la tasa de éxito del curso 2009/2010 sólo se ha visto superada por los resultados del curso 2003/2004.

Con el fin de ubicar estos resultados en el conjunto de España se ha analizado el porcentaje de alumnado de 12 años que ha completado la Educación primaria por comunidad autónoma en el curso 2008/2009. Este indicador se calcula como la relación porcentual entre el alumnado de 12 años matriculado en ESO (a los 12 se debe acceder teóricamente a esta enseñanza) y el total de alumnado de dicha edad. En España el 83,5% del alumnado de 12 años se encontraba escolarizado en el curso correspondiente a su edad. Por su parte, Asturias se encuentra ligeramente por encima de la media ya que presenta una tasa del 83,8%. Como en años precedentes los extremos de este indicador corresponden a Ceuta (71,3%) y Cataluña (90,2%).

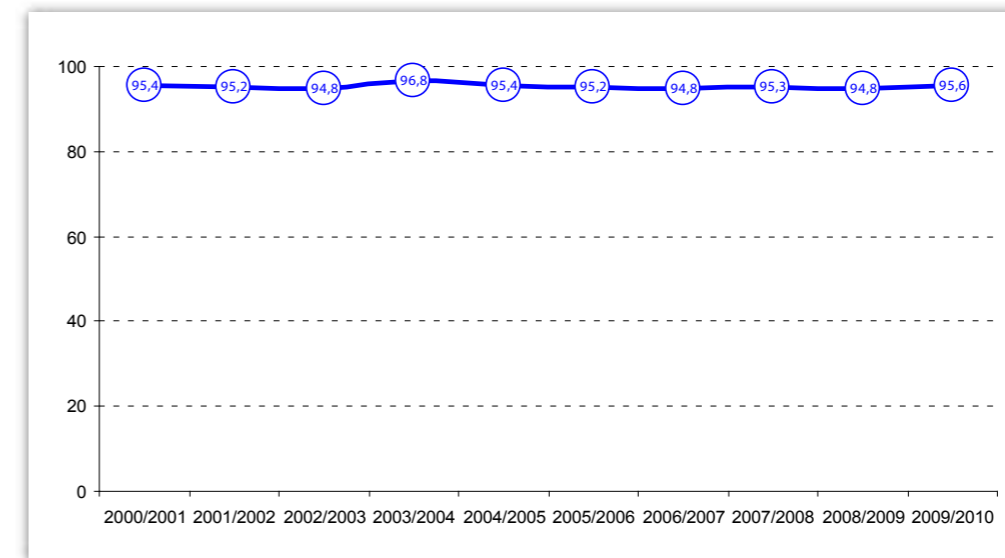
Tabla 1.1. Matrícula, promoción y porcentaje de promoción en Educación primaria por ciclo. 2009/2010

Ciclo	Matrícula	Promoción	% Promoción
1º	7645	7281	95,24%
2º	7627	7329	96,09%
3º	7368	7034	95,47%

Tabla 1.2. Matrícula, promoción y porcentaje de promoción en Educación primaria por sexo y ciclo. 2009/2010

Ciclo	Matrícula		Promoción		% Promoción	
	Niños	Niñas	Niños	Niñas	Niños	Niñas
1º	3893	3752	3692	3589	94,84%	95,66%
2º	3895	3642	3835	3494	96,24%	95,94%
3º	3796	3572	3607	3572	95,02%	95,94%

Gráfico 1.1. Evolución de porcentaje total de promoción en Educación primaria. 2000/2001 - 2009/2010



LOS RESULTADOS
ACADÉMICOS
EN LA EDUCACIÓN ASTURIANA

09/10

Educación
Secundaria Obligatoria

En el curso 2009/10 se ha registrado el mayor porcentaje de titulación en Enseñanza secundaria obligatoria de la última década.

De promedio, la tasa de éxito de las chicas supera en más de 4 puntos porcentuales la tasa de éxito de los chicos.

El Principado de Asturias se consolida como una de las comunidades autónomas con mayor éxito académico en el conjunto del Estado.

2. EDUCACIÓN SECUNDARIA OBLIGATORIA

La tabla 2.1 muestra los datos de matrícula, promoción y titulación en la etapa de Educación secundaria obligatoria. Se observa que la matrícula es mayor en los cursos más bajos, cuestión que indica la ligera ganancia demográfica que se viene advirtiendo en los últimos años. Los datos de resultados académicos indican que el porcentaje de promoción en los tres primeros cursos de la etapa está en torno al 87%.

La tabla 2.2 permite comparar los porcentajes de promoción o titulación de chicos y chicas en cada uno de los niveles de la etapa. En el conjunto de los cuatro cursos la tasa de éxito de las chicas supera en 4 puntos porcentuales a la tasa de éxito de los chicos. Esta diferencia se acerca a los 6 puntos porcentuales en 2º curso y queda reducida a 3,5% en 4º curso.

De igual modo se observa que el porcentaje de titulación es del 88,2%. Dicha tasa continúa la tendencia positiva de los últimos años, tal como pone de manifiesto el gráfico 2.1, donde se recoge la evolución del porcentaje de titulación en la última década. La serie evolutiva muestra un incremento superior a siete puntos porcentuales en la tasa de titulación en los últimos diez años.

En un intento de ubicar estos resultados a nivel nacional la comparación del porcentaje de titulación del alumnado de ESO por comunidades autónomas y con el promedio de España, según los datos de 2008/2009 que proporciona el Ministerio de Educación, ofrece estas conclusiones. El promedio estatal es de 81% y el porcentaje de titulación de Asturias supera en más de 5 puntos porcentuales el parámetro estatal situándose entre las tres comunidades autónomas con mejores resultados. Esta posición relativa de Asturias en el conjunto de las administraciones educativas es la que viene ocupando a lo largo de la última década.

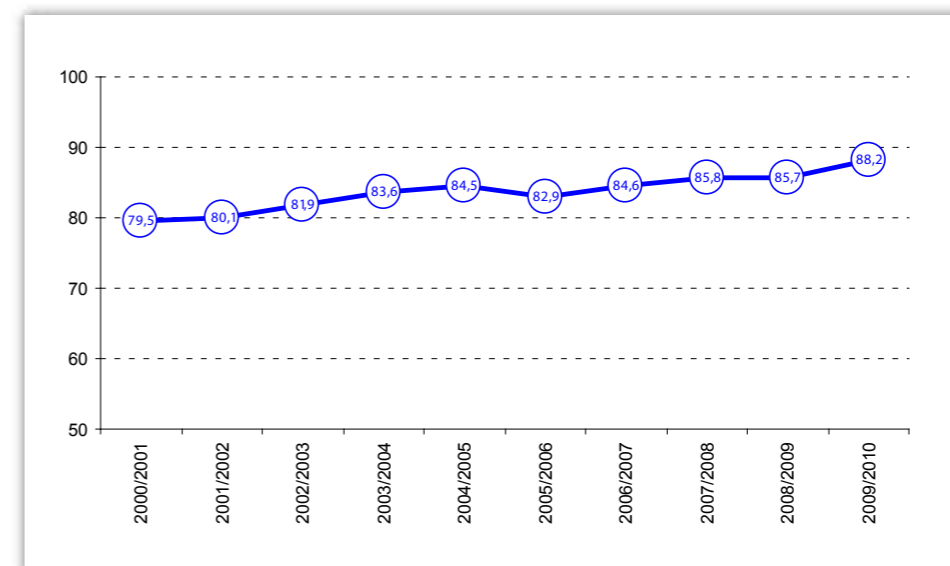
Tabla 2.1. Matrícula, promoción y porcentaje de promoción en Educación secundaria obligatoria por curso . 2009/2010

Curso	Matrícula	Promoción	% Promoción
1º	8105	7050	86,98 %
2º	7833	6866	87,65%
3º	6862	5839	85,09 %
4º	6014	5304	88,19 %

Tabla 2.2. Matrícula, promoción y porcentaje de promoción en Educación secundaria obligatoria por sexo y curso. 2009/2010

Curso	Matrícula		Promoción		% Promoción	
	Niños	Niñas	Niños	Niñas	Niños	Niñas
1º	4322	3783	3684	3366	85,24%	88,98%
2º	4062	3771	3449	3417	84,91%	90,61%
3º	3509	3353	2914	2925	83,04%	87,24%
4º	2879	3135	2487	2817	86,38%	89,86%

Gráfico 2.1. Evolución de porcentaje total de titulación en Educación secundaria obligatoria. 2000/2001 - 2009/2010



LOS RESULTADOS
ACADÉMICOS
EN LA EDUCACIÓN ASTURIANA

09/10

Bachillerato

En el curso 2009/2010 la titulación ha alcanzado los niveles más elevados de la serie histórica.

La tasa de éxito de las mujeres supera en algo menos de 3 puntos porcentuales a la tasa de éxito de los hombres.

Asturias es una de las comunidades autónomas con mayor porcentaje de titulación en Bachillerato, dato este consistente a lo largo de los últimos años.

3. BACHILLERATO

3.1. Régimen ordinario

La tabla 3.1.1 recoge la matrícula, el alumnado evaluado, el número de quienes promocionan (en 1º) y titulan (en 2º) y el porcentaje de promoción/titulación. El porcentaje de personas evaluadas sobre matriculadas supera el 95% en 1º y el 98% en 2º. Por otro lado la tasa de promoción en 1º y titulación en 2º son muy similares y superan el 84%.

La tabla 3.1.2 muestra la tasa de promoción y titulación del curso 2009/2010 segregada por sexo. El estudio de la variable sexo pone de manifiesto que tanto la tasa de proporción en primer curso como la de titulación en 2º son superiores para las chicas. El porcentaje supera al de chicos en algo menos de 3 puntos porcentuales tanto en 1º como en 2º, replicándose en el curso 2009/2010 la situación de años académicos anteriores.

El gráfico 3.1.1 representa la evolución de las tasas de promoción/titulación en la última década, evolución que permite constatar dos hechos. El primero es la tendencia de los porcentajes de promoción y titulación a converger, en este caso en torno al mencionado 84%. El segundo es la mejora constante del indicador, de hecho, tanto la tasa de promoción en 1º como la de titulación en 2º presentan los valores más altos de la serie histórica. Así, el porcentaje de promoción se ha incrementado en casi 8 puntos porcentuales a lo largo de la década. Por su parte, la tasa de titulación ha ganado más de 15 puntos porcentuales en la serie histórica, si bien desde el curso 2001/2002 este incremento promedia 1 punto porcentual por año.

En lo que respecta a los datos referidos al porcentaje de alumnado de Bachillerato que titula por comunidad autónoma en el año académico 2007/2008, la media española se sitúa en el 75,5%. Asturias supera en más de 5 puntos porcentuales el promedio estatal y es, junto con Comunidad Valenciana y País Vasco, una de las administraciones educativas cuya tasa de éxito para esta etapa supera el 80%. En el extremo opuesto se sitúa Melilla cuyo porcentaje de titulación no alcanza el 70%.

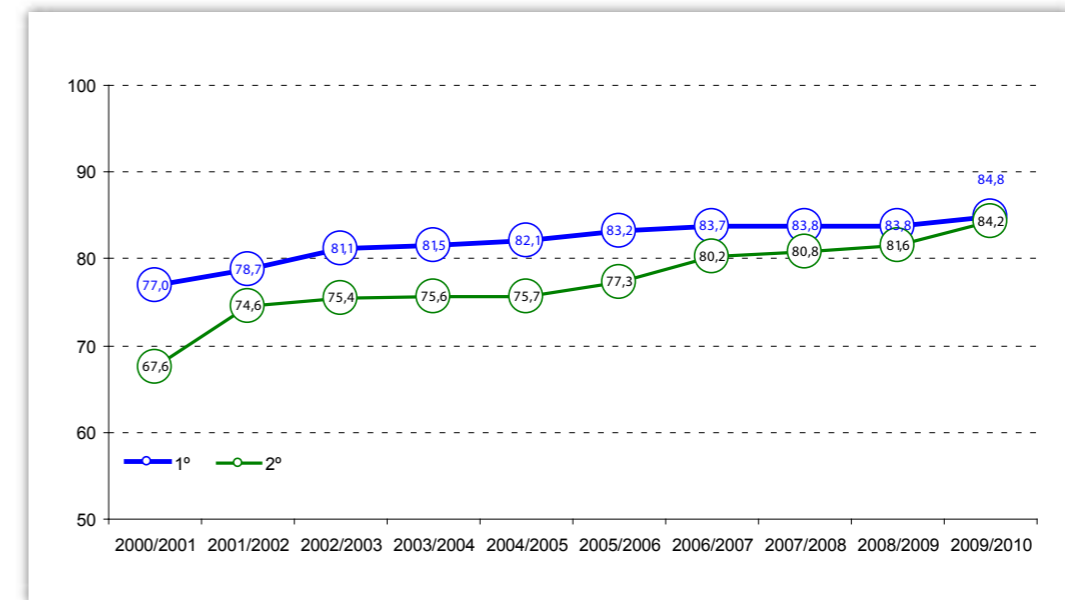
Tabla 3.1.1. Matrícula, alumnado evaluado y promocionado / titulado en Bachillerato por curso. 2009/2010

Curso	Matrícula	Se evalúan	Promoción / Titulación	% Promoción / % Titulación
1º	6084	5821	4938	84,83%
2º	5539	5436	4579	84,23%

Tabla 3.1.2. Matrícula, alumnado evaluado y promocionado / titulado en Bachillerato por sexo y curso. 2009/2010

Curso	Matrícula		Se evalúan		Promoción / Titulación		% Promoción / % Titulación	
	Hombres	Mujeres	Hombres	Mujeres	Hombres	Mujeres	Hombres	Mujeres
1º	2869	3215	2759	3062	2299	2639	83,33%	86,19%
2º	2566	2973	2513	2923	2081	2498	82,21%	85,46%

Gráfico 3.1.1. Evolución de porcentaje de promoción/titulación en Bachillerato por curso. 2000/2001 - 2009/2010



En el último año 240 personas han alcanzado el título de Graduado o Graduada en Bachillerato presencial: 169 en el régimen nocturno y 91 mediante el Bachillerato a distancia.

Dado que mediante en el Bachillerato presencial han titulado 4579 personas en el curso 2009/2010, los otros dos regímenes de bachillerato aportan el 5,2% de los titulados y tituladas en Bachillerato en el año académico 2009/2010.

3.2. Régimen nocturno y a distancia

Para el régimen de Bachillerato nocturno la legislación vigente contempla la posibilidad de estudiar los dos cursos que lo conforman en tres bloques, y cada bloque en un año académico. Esta es la opción organizativa por la que han optado la totalidad de los nueve centros que imparten Bachillerato nocturno en Asturias.

La tabla 3.2.1 muestra los datos de matrícula, alumnado presentado y promoción/titulación en el Bachillerato nocturno. Durante el curso 2009/2010 un total de 169 personas lograron el título de Bachillerato por esta vía, lo que supone la mitad de las personas evaluadas en el bloque 3°. Por su parte las tasas de promoción en los bloques 1° y 2° son bastante similares a las de titulación.

La tabla 3.2.2 presenta los resultados de la tabla anterior segregados por el sexo del alumnado. El porcentaje de promoción/titulación es equitativo, salvo en el bloque 2 donde las mujeres superan a los hombres en 13 puntos porcentuales.

El gráfico 3.2.1 muestra la evolución del porcentaje de titulación en Bachillerato nocturno. La serie histórica presenta resultados consistentes, pudiendo afirmarse que a lo largo del último sexenio la tasa de titulación en este régimen se encuentra entre el 50 y el 60%, siendo el curso 2008/2009 uno de los mejores de la serie.

La tabla 3.2.3 recoge la matrícula, el alumnado evaluado y los datos de titulación en el Bachillerato a distancia. El centenar de personas tituladas representan aproximadamente un 25% del alumnado evaluado en este régimen.

La tabla 3.2.4 muestra los anteriores resultados separados por el sexo del alumnado. Como se puede observar, no se puede mantener un patrón en el porcentaje de promoción/titulación. Las mujeres superan en 4 puntos porcentuales a los hombres en promoción y los hombres superan en 5 puntos porcentuales a las mujeres en titulación.

El gráfico 3.2.2 presenta la evolución del porcentaje de titulación en Bachillerato a distancia. Los datos muestran bastante estabilidad a lo largo de la serie histórica, moviéndose en porcentajes entre el 20 y el 25% de titulaciones por año.

Tabla 3.2.1. Matrícula, personas evaluadas y promocionadas / tituladas en Bachillerato nocturno por bloque. 2009/2010

Bloque	Matrícula	Se evalúan	Promoción / Titulación	% Promoción / % Titulación
1°	223	206	114	55,34%
2°	185	181	118	65,19%
3°	318	306	169	55,23%

Tabla 3.2.2. Matrícula, personas evaluadas y promocionadas / tituladas en Bachillerato nocturno por sexo y bloque. 2009/2010

Bloque	Matrícula		Se evalúan		Promoción / Titulación		% Promoción / % Titulación	
	Hombres	Mujeres	Hombres	Mujeres	Hombres	Mujeres	Hombres	Mujeres
1°	95	128	86	120	48	66	55,81%	55,00%
2°	79	106	78	103	45	73	57,69%	70,87%
3°	139	179	134	173	74	95	55,22%	54,91%

Gráfico 3.2.1. Evolución del porcentaje de titulación en Bachillerato nocturno. 2003/2004 - 2009/2010

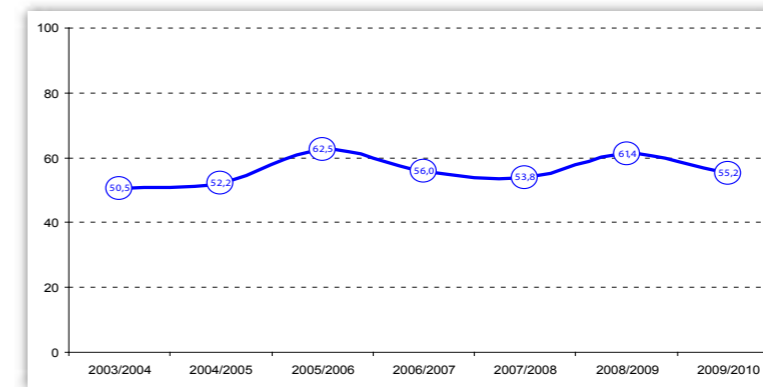


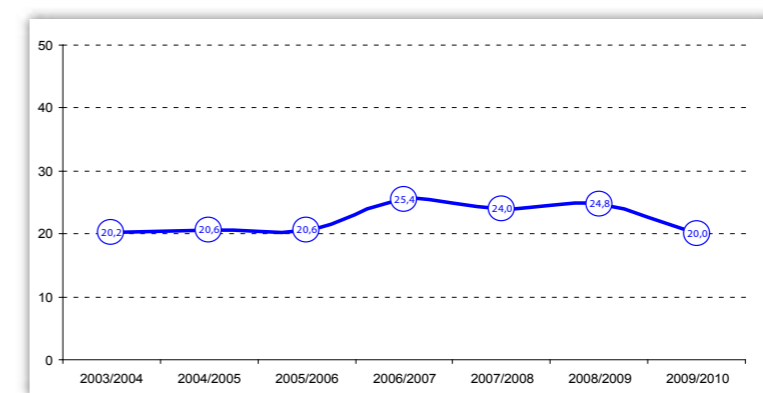
Tabla 3.2.3. Matrícula, personas evaluadas y tituladas en Bachillerato a distancia por curso. 2009/2010

Curso	Matrícula	Se evalúan	Promoción / Titulación	% Promoción / % Titulación
1°	456	447	128	28,64%
2°	463	454	91	20,04%

Tabla 3.2.4. Matrícula, personas evaluadas y tituladas en Bachillerato a distancia por sexo y curso. 2009/2010

Curso	Matrícula		Se evalúan		Promoción / Titulación		% Promoción / % Titulación	
	Hombres	Mujeres	Hombres	Mujeres	Hombres	Mujeres	Hombres	Mujeres
1°	218	238	215	232	57	71	26,51%	30,60%
2°	216	247	213	241	47	42	22,07%	17,43%

Gráfico 3.2.2. Evolución del porcentaje de titulación en Bachillerato a distancia. 2003/2004 - 2009/2010



LOS RESULTADOS
ACADÉMICOS
EN LA EDUCACIÓN ASTURIANA

09/10

Formación
Profesional

Durante la última década las tasas de promoción y titulación en ciclos formativos de grado medio se han mantenido estables en torno al 55 y 80% respectivamente.

Existe una clara diferencia a favor de las mujeres tanto en las tasas de promoción como de titulación.

La tasa bruta de titulación en Asturias es una de las más altas de España, y se encuentra casi cuatro puntos porcentuales por encima del promedio estatal.

4. FORMACIÓN PROFESIONAL

4.1. Ciclos formativos de grado medio

La tabla 4.1.1 recoge la matrícula, el número de personas que promocionan en primer curso, las que titulan en segundo curso y los porcentajes de promoción/titulación. Destaca el elevado porcentaje alcanzado en la titulación, que sobrepasa al de promoción en más de veinte puntos.

La tabla 4.1.2 muestra las tasas de promoción y titulación del curso 2009/2010 segregadas por sexo y que en ambas las chicas superan significativamente a los chicos. En la promoción las chicas presentan 13 puntos porcentuales de diferencia y en la titulación dicha diferencia se encuentra por encima de los 25 puntos porcentuales.

El gráfico 4.1.1 representa la evolución de las tasas de promoción/titulación desde el año académico 2000/2001 al 2009/2010. A lo largo de la década se mantienen las diferencias porcentuales entre la tasa de promoción y la de titulación, siempre a favor de la segunda y en aproximadamente unos veinte puntos porcentuales.

Por otra parte, los porcentajes de promoción y titulación son estables en todos estos años. Así el porcentaje de promoción al final del primer curso está en torno al 55% y la titulación sobre el 80%. En todo caso, el 57,5% de promoción en 1º del curso 2009/2010 supone el segundo mejor registro de la década, mientras que en el extremo contrario, en el curso 2009/2010, se registra por primera vez un resultado en titulación ligeramente inferior al mencionado 80%.

Por último, se ha consultado la tasa bruta de titulación en estas enseñanzas. Se entiende por tasa bruta de titulación la razón entre el total de alumnado de cualquier edad que titula como Técnico o Técnica y la población de la edad teórica de titulación (17 años). La tasa estimada para el total estatal es de 16,5%. Asturias se encuentra 3,6 puntos porcentuales por encima de esta media y se ubica, junto a Cantabria, País Vasco y La Rioja en el grupo cabecero.

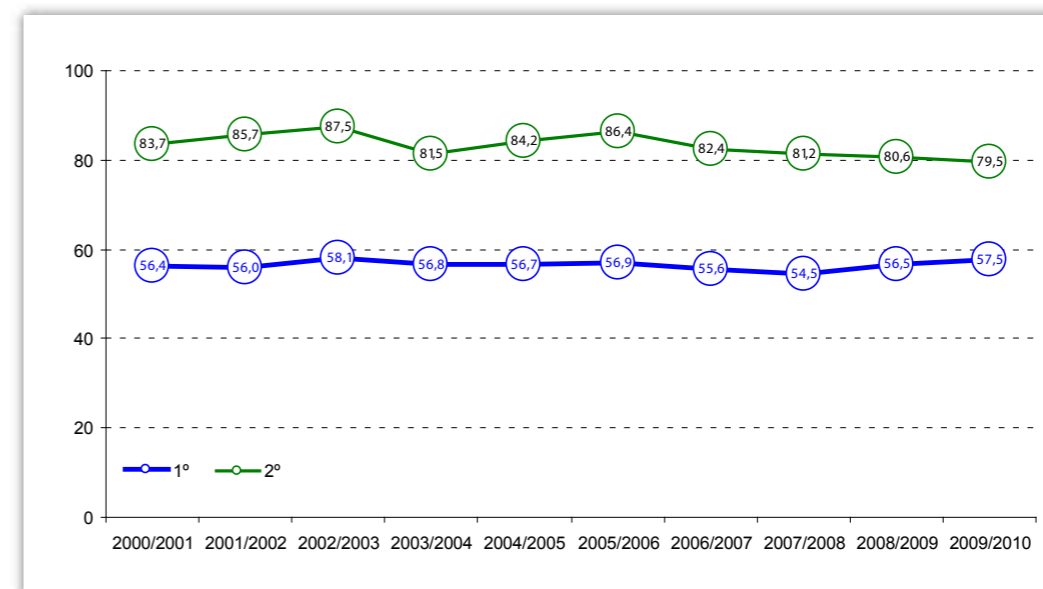
Tabla 4.1.1. Matrícula, personas evaluadas, personas promocionadas/tituladas y porcentaje de promoción/titulación en los ciclos formativos de grado medio por curso. 2009/2010

Curso	Matrícula	Se evalúan	Promoción/ Titulación	% Promoción/ Titulación
1º	3720	3283	1889	57,54%
2º	2013	1963	1561	79,52%

Tabla 4.1.2. Matrícula, personas evaluadas, personas promocionadas/tituladas y porcentaje de promoción/titulación en los ciclos formativos de grado medio por sexo y curso. 2009/2010

Curso	Matrícula		Se evalúan		Promoción/ Titulación		% Promoción/ Titulación	
	Hombre	Mujer	Hombre	Mujer	Hombre	Mujer	Hombre	Mujer
1º	2069	1651	1830	1453	946	943	51,7%	64,9%
2º	1125	888	1094	869	748	813	68,4%	93,6%

Gráfico 4.1.1. Evolución de porcentaje total de promoción/titulación en ciclos formativos de grado medio. 2001/2002 - 2009/2010



Durante la última década la tasa de promoción en los ciclos formativos de grado superior se ha mantenido en torno al 70% y la de titulación sobre el 85%.

Las mujeres presentan unas tasas de éxito superiores a las de los hombres: 10 puntos porcentuales en la promoción y 6 puntos en la titulación.

La tasa bruta de titulación asturiana en esta etapa supera en casi 8 puntos porcentuales el promedio estatal y se coloca como la segunda más alta de España.

4.2. Ciclos formativos de grado superior

La tabla 4.2.1. muestra los datos de matrícula, el número de personas que promocionan en primer curso, las que titulan en segundo curso, y los porcentajes de promoción/titulación. El porcentaje de titulación supera el 84% y se encuentra casi quince puntos porcentuales por encima del porcentaje de promoción.

La tabla 4.2.2 muestra la tasa de promoción y titulación del curso 2009/2010 segregada por sexo. Los porcentajes de mujeres que promocionan en 1º y titulan en 2º son superiores en ambos casos a los de los hombres. En el caso de promoción esta diferencia está en torno a 10 puntos porcentuales, mientras que en la titulación la diferencia baja hasta los 6 puntos porcentuales.

El gráfico 4.2.1 representa la evolución de las tasas de promoción/titulación desde el año académico 2000/2001 al 2009/2010. Los porcentajes de titulación durante estos años académicos se mantienen siempre por encima de los de promoción, oscilando las diferencias entre 14 y 23 puntos porcentuales.

En el curso 2009/2010 se ha registrado uno de los mejores porcentajes de promoción de la serie histórica, habiendo superado el 70%. Por otra parte, el porcentaje de titulación repunta ligeramente después de cuatro años de descenso.

Por último, se ha comparado la tasa bruta de titulación en los ciclos formativos de grado superior de Asturias y el resto de las administraciones educativas. Se entiende por tasa bruta de titulación la razón entre el total de alumnado de cualquier edad que titula como Técnico o Técnica superior y la población de la edad teórica de titulación (19 años). La tasa estimada para el total estatal es de 15,7%. Asturias se encuentra 8 puntos porcentuales por encima de esta media y se ubica en una posición de privilegio sólo superada por el País Vasco.

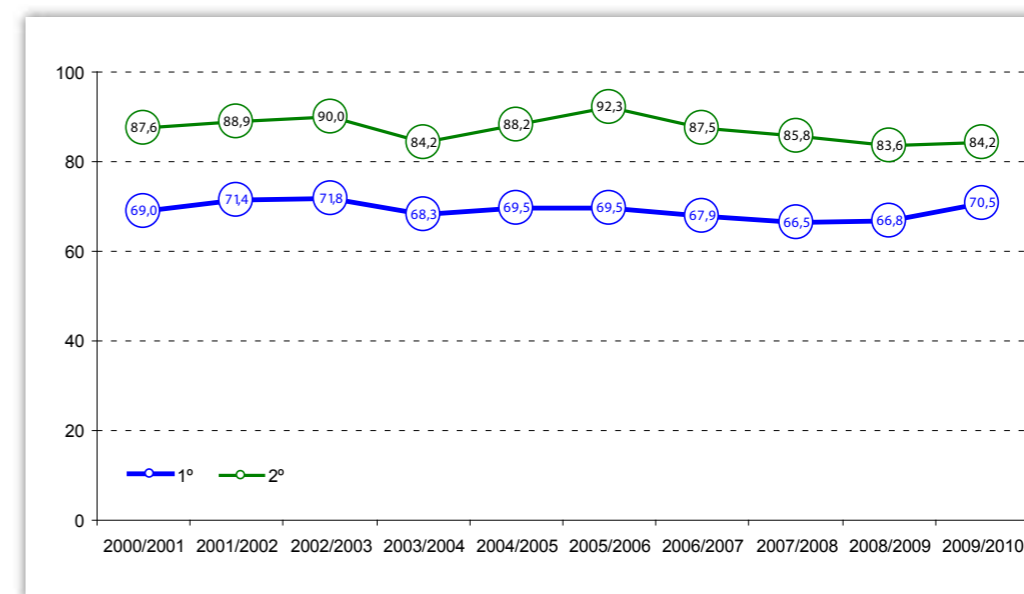
Tabla 4.2.1. Matrícula, personas evaluadas, personas promocionadas / tituladas y porcentaje de promoción/titulación en los ciclos formativos de grado superior por curso. 2009/2010

Curso	Matrícula	Se evalúan	Promoción/ Titulación	% Promoción/ Titulación
1º	3461	3035	2141	70,54%
2º	2276	2238	1884	84,18%

Tabla 4.2.2. Matrícula, personas evaluadas, personas promocionadas / tituladas y porcentaje de promoción/titulación en los ciclos formativos de grado superior por sexo y curso. 2009/2010

Curso	Matrícula		Se evalúan		Promoción/ Titulación		% Promoción/ Titulación	
	Hombre	Mujer	Hombre	Mujer	Hombre	Mujer	Hombre	Mujer
1º	1752	1709	1546	1489	1017	1124	65,8%	75,5%
2º	1093	1183	1077	1161	873	1011	81,1%	87,1%

Gráfico 4.2.1. Evolución de porcentaje de promoción/titulación en ciclos formativos de grado superior. 2000/2001 - 2009/2010



En el último año 172 personas han logrado la titulación en Formación profesional a distancia: 74 en grado medio y 98 en grado superior.

Esto supone que, aproximadamente, la educación a distancia aporta el 5% del total de personas tituladas en la Formación profesional en ambos grados.

Por su parte, la tasa de titulación de las mujeres dobla a la de los hombres y es especialmente brillante en los ciclos formativos de grado medio.

4.3. Ciclos formativos a distancia

La tabla 4.3.1 muestra la matrícula, las personas evaluadas y promocionadas / tituladas en la Formación profesional a distancia por grado y curso. Durante el curso 2009/2010 hubo 1268 personas matriculadas en estos estudios, de las cuales el 66,4% lo estaban en un ciclo formativo de grado superior.

Durante el último curso mediante la Formación profesional a distancia han titulado 172 personas, el 57% de ellas en un ciclo formativo de grado superior. Por otra parte, como muestra la primera tabla, las tasas de promoción y titulación de estas enseñanzas oscilan entre el 30 y el 40%, con la excepción de la titulación en los ciclos formativos de grado medio, que se sitúa en el 73%, valor similar al régimen presencial de los ciclos de este mismo nivel.

La tabla 4.3.2 muestra los porcentajes de promoción y titulación en Formación profesional a distancia por grado y sexo. Las mujeres obtienen mejores resultados que los hombres siendo especialmente destacables los datos en grado medio, donde la proporción de tituladas dobla a la de titulados y se acerca al 100%.

El gráfico 4.3.1 recoge la evolución durante los últimos cuatro años del porcentaje de titulación en la Formación profesional a distancia por grado. En ambos casos las tasas de titulación bajan con respecto al curso anterior y mientras en grado medio la tasa de titulación parece asentarse por encima del 70%, en el grado superior los resultados son más modestos en términos porcentuales. En todo caso, en grado superior, las casi 100 titulaciones logradas suponen un número interesante en relación con el total de titulaciones en el régimen presencial.

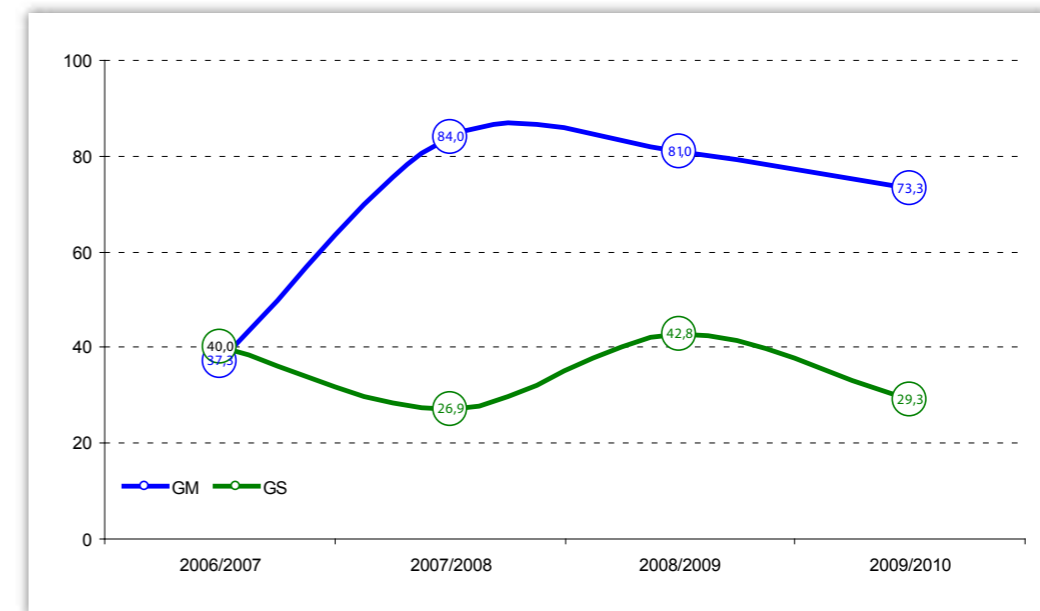
Tabla 4.3.1. Matrícula, personas evaluadas y tituladas en Formación profesional a distancia por grado. 2009/2010

Grado	Curso	Matrícula	Se evalúan	Promoción / Titulación	% Promoción / % Titulación
Medio	1º	321	301	108	35,88%
	2º	105	101	74	73,27%
Superior	1º	461	388	158	40,72%
	2º	381	335	98	29,25%

Tabla 4.3.2. Matrícula, personas evaluadas y tituladas en Formación profesional a distancia por sexo y grado. 2009/2010

Grado	Curso	Matrícula		Se evalúan		Promoción / Titulación		% Promoción / % Titulación	
		Hombre	Mujer	Hombre	Mujer	Hombre	Mujer	Hombre	Mujer
Medio	1º	103	218	91	210	34	74	37,4%	35,2%
	2º	50	55	46	55	20	54	43,5%	98,2%
Superior	1º	204	257	201	187	75	83	37,3%	44,4%
	2º	194	187	191	144	39	59	20,4%	41,0%

Gráfico 4.3.1. Evolución del porcentaje de titulación en Formación profesional a distancia por grado 2006/2007 - 2009/2010



LOS RESULTADOS
ACADÉMICOS
EN LA EDUCACIÓN ASTURIANA

09/10

Enseñanza
de idiomas

En el año 2010 más de 5000 personas de matricularon en la Prueba terminal específica de certificación de nivel de idioma. Un 51,2%, casi 2600, obtuvieron el certificado de nivel de idioma correspondiente.

5. ENSEÑANZAS DE IDIOMAS

La tabla 5.1 recoge, por idiomas y niveles, las inscripciones y las certificaciones de la Prueba terminal específica de certificación de idioma. En la convocatoria de 2010 y agrupando todos los niveles e idiomas se han inscrito en esta prueba más de 5000 aspirantes. Algo más del 40% lo hicieron en el nivel intermedio y un porcentaje ligeramente superior al 30% correspondió al nivel elemental. El inglés es la opción que aglutina a más aspirantes, ya que tres de cada cuatro aspirantes optan por este idioma. En el extremo contrario se encuentra italiano, que tan solo es elegido por el 2% de las personas aspirantes.

Los resultados indican que, en general, a medida que aumenta el nivel de la certificación a la que se opta desciende el porcentaje de éxito. Las excepciones a la anterior afirmación corresponden a francés e italiano, que presentan tasas de éxito más altas en el nivel avanzado. Mientras que en el nivel básico obtienen el certificado seis de cada diez aspirantes, en los niveles intermedio y avanzado apenas lo logra uno de cada dos. La proporción de certificaciones por nivel está condicionada por el resultado alcanzado en inglés, que siendo el idioma mayoritario es también el que presenta las tasas de éxito más bajas en los tres niveles. En el extremo contrario se encuentran italiano y francés, donde obtienen el certificado siete de cada diez aspirantes.

La tabla 5.2 muestra la comparación del porcentaje de certificaciones logradas en cada nivel por sexo. Los hombres obtienen mejores resultados que las mujeres en todos los niveles. La diferencia de los totales por nivel se encuentra entre 1,5 y 4 puntos porcentuales y es consistente con respecto a los datos de años anteriores.

Las pruebas de certificación de idiomas comenzaron en el año 2007 para el nivel básico y fueron extendiéndose progresivamente al resto de los niveles. En el gráfico 5.1 se muestra la evolución del porcentaje de certificación en las cuatro últimas convocatorias. Durante los dos primeros años la tasa de éxito en el nivel básico estaba en torno al 70%, mientras que en las dos últimas convocatorias se sitúa 10 puntos porcentuales por debajo. Por otro lado, el porcentaje de certificaciones en nivel intermedio parece estabilizado en torno al 50%, dato que también parece replicarse en el nivel avanzado.

Tabla 5.1. Matrícula y certificaciones en la Prueba terminal específica de certificación de nivel de idioma, por nivel e idioma. Convocatoria 2010

Nivel	Idioma	Matrícula	Certificación	% Certificación
Básico	Alemán	175	113	64,57%
	Francés	352	231	65,63%
	Inglés	1077	613	56,92%
	Italiano	38	22	57,89%
	Total	1642	979	59,62%
Intermedio	Alemán	76	38	50,00%
	Francés	233	126	54,08%
	Inglés	1805	832	46,09%
	Italiano	47	25	53,19%
	Total	2161	1021	47,25%
Avanzado	Alemán	49	21	42,86%
	Francés	143	104	72,73%
	Inglés	1032	442	42,83%
	Italiano	30	22	73,33%
	Total	1254	589	46,97%

Tabla 5.2. Matrícula y certificaciones en la Prueba terminal específica de certificación de nivel de idioma, por sexo, nivel e idioma. Convocatoria 2010

Nivel	Idioma	Matrícula		Certificación		% Certificación	
		Hombre	Mujer	Hombre	Mujer	Hombre	Mujer
Básico	Alemán	62	113	46	67	74,2%	59,3%
	Francés	96	256	65	166	67,7%	64,8%
	Inglés	343	734	201	412	58,6%	56,1%
	Italiano	10	28	4	18	40,0%	64,3%
	Total	511	1131	316	663	61,8%	58,6%
Intermedio	Alemán	29	47	15	23	51,7%	48,9%
	Francés	62	171	31	95	50,0%	55,6%
	Inglés	627	1178	312	520	49,8%	44,1%
	Italiano	20	27	10	15	50,0%	55,6%
	Total	738	1423	368	653	49,9%	45,9%
Avanzado	Alemán	12	37	7	14	58,3%	37,8%
	Francés	36	107	25	79	69,4%	73,8%
	Inglés	341	691	152	290	44,6%	42,0%
	Italiano	10	20	7	15	70,0%	75,0%
	Total	399	855	191	398	47,9%	46,5%

Gráfico 5.1. Evolución del porcentaje de certificaciones en la Prueba terminal específica de certificación de idiomas por nivel. 2007 – 2010



LOS RESULTADOS
ACADÉMICOS
EN LA EDUCACIÓN ASTURIANA

09/10

Enseñanzas
artísticas

La matrícula en los ciclos formativos de grado superior de Artes Plásticas y Diseño fue de 228 estudiantes en el curso 2009/2010.

La evolución del porcentaje de titulación en la última década oscila entre un 78% y un 92%.

Las tasas de promoción en 1º y 2º curso son cercanas al 55%, sin embargo, la de titulación se aproxima al 80%.

6. ENSEÑANZAS ARTÍSTICAS

6.1. Ciclos formativos de grado superior de Artes Plásticas y Diseño

La tabla 6.1.1 recoge la matrícula y la promoción/titulación en los ciclos formativos de grado superior de Artes Plásticas y Diseño. En el año académico 2009/2010 hubo 228 matrículas en estas enseñanzas. El 24% de las personas matriculadas se encontraba realizando el proyecto final de estudios y el resto se repartía en los dos cursos.

El porcentaje de promoción se ubica en torno al 55% para ambos cursos. Por su parte, en el proyecto final la tasa de titulación es cercana al 80%.

La tabla 6.1.2 muestra el porcentaje de promoción/ titulación por curso y sexo. Los datos no confirman un patrón claro de comportamiento. En 1º los hombres superan en cerca de 18 puntos porcentuales a las mujeres y en 2º esta diferencia se reduce a 13 puntos, también a favor de los hombres. Finalmente los porcentajes en el proyecto final dan la vuelta a favor de las mujeres que obtienen cerca de 7 puntos porcentuales más que los hombres.

El gráfico 6.1.1 representa la evolución de la tasa neta de titulación en los ciclos formativos de grado superior de Artes Plásticas y Diseño desde el año académico 2003/2004. Durante el primer trienio de la serie histórica el porcentaje de titulación descendió 8 puntos porcentuales. Sin embargo, a partir del año 2006/2007 la tasa de éxito se situó por encima del 90%. En el año académico 2009/2010 esta cifra de titulados desciende hasta cerca del 80%.

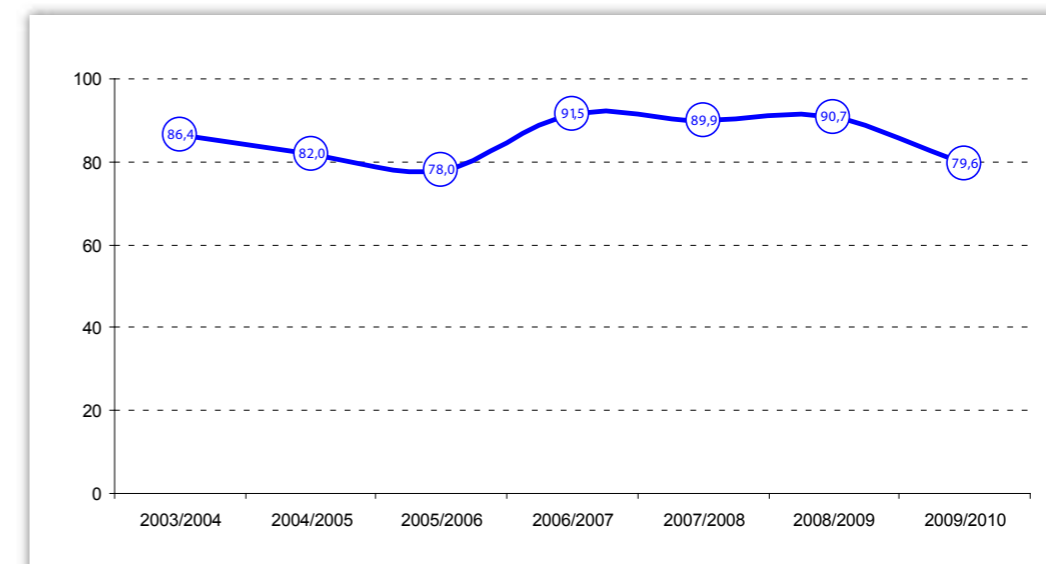
Tabla 6.1.1. Matrícula, personas evaluadas y promocionadas/tituladas en los ciclos formativos de grado superior de Artes Plásticas y Diseño por curso. 2009/2010

Curso	Matrícula	Se evalúan	Promoción/ Titulación	% Promoción/ Titulación
1º	98	98	56	57,14%
2º	75	75	39	52,00%
Proyecto Final	55	54	43	79,63%

Tabla 6.1.2. Sexo del alumnado de ciclos formativos de grado superior de Artes Plásticas y Diseño por sexo y curso. 2009/2010

Curso	Matrícula		Se evalúan		Promoción/ Titulación		% Promoción/ Titulación	
	Hombres	Mujeres	Hombres	Mujeres	Hombres	Mujeres	Hombres	Mujeres
1º	35	63	35	63	24	32	68,57%	50,79%
2º	23	52	23	52	14	25	60,87%	48,08%
Proyecto Final	16	39	16	38	12	31	75,00%	81,58%

Gráfico 6.1.1. Evolución de porcentaje de titulación en ciclos formativos de grado superior de Artes Plásticas y Diseño. 2003/2004 - 2009/2010



La matrícula en los estudios de la Escuela Superior del Arte del Principado de Asturias fue de 223 estudiantes en el curso 2009/2010.

Las tasas de promoción se sitúan en torno al 80% y las de titulación son algo más bajas.

La evolución de la tasa de titulación en los estudios superiores de Diseño durante la última década es bastante estable. Sin embargo, en las enseñanzas de Conservación y Restauración se ha producido, tras una clara tendencia de descenso, un aumento en el último curso.

6.2. Estudios superiores de Artes Plásticas y Diseño

En el curso 2009/2010 la matrícula de la Escuela Superior de Arte del Principado de Asturias fue de 223 personas, de las cuales el 72% realizaban estudios superiores de Diseño y el otro 28% enseñanzas de Conservación y Restauración de Bienes Culturales.

Los porcentajes de promoción en ambas enseñanzas están cerca del 80%, sin embargo las tasas de titulación (proyecto final en Diseño y 3er curso en Conservación y Restauración de Bienes Culturales) son más bajas: 56% en los estudios superiores de Diseño y 71% en las enseñanzas de Conservación.

La tabla 6.2.2 muestra los porcentajes de promoción/titulación en los estudios de la Escuela Superior de Arte del Principado de Asturias segregada por sexo. Los datos no confirman un patrón claro de comportamiento. En los estudios superiores de Diseño los hombres presentan un porcentaje de titulación que supera en 46 puntos porcentuales al de las mujeres. Por el contrario en las enseñanzas de Conservación y Restauración de Bienes Culturales son las mujeres las que superan en 60 puntos porcentuales la tasa de éxito que los hombres.

El gráfico 6.2.1 muestra la evolución de las tasas de titulación de los estudios de la Escuela Superior de Arte del Principado de Asturias desde su primera promoción que finalizó en el curso 2005/2006. Los estudios superiores de Diseño presentan un porcentaje de titulación consistente a lo largo de la serie histórica logrando finalizar con éxito seis de cada diez personas en condiciones de titular. Por su parte, las enseñanzas de Conservación y Restauración de Bienes Culturales mantenían una línea descendente hasta el último año, repuntando su tasa de titulación a valores cercanos al 71%, mismo valor que en el año académico 2008/2009.

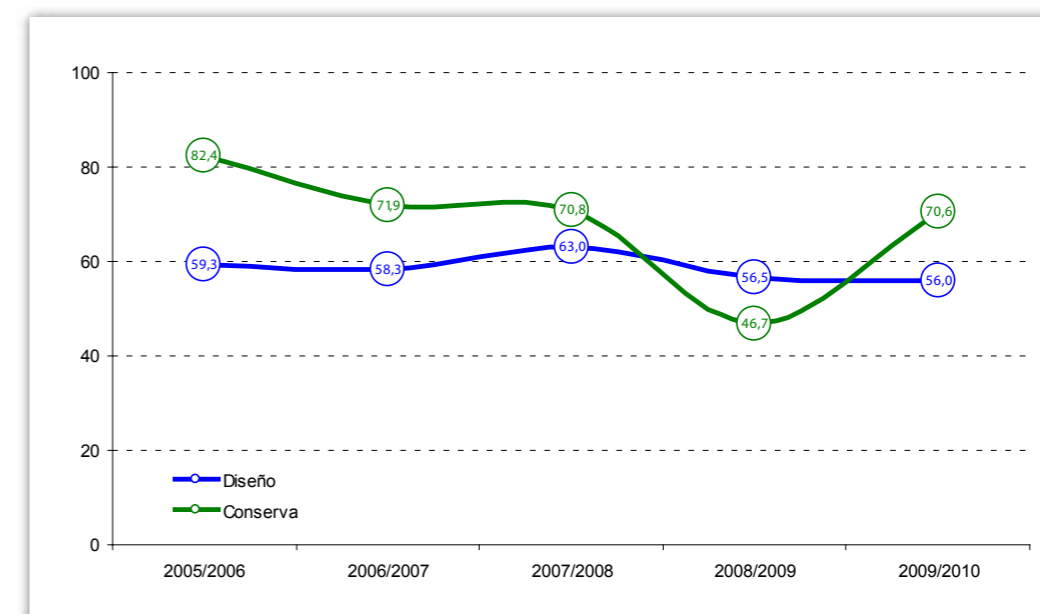
Tabla 6.2.1. Matrícula, personas evaluadas y promocionadas / tituladas en los estudios de la Escuela Superior de Arte del Principado de Asturias por estudio y curso. 2009/2010

Estudio	Curso	Matrícula	Se evalúan	Promoción / Titulación	% Promoción / % Titulación
Diseño	1º	50	48	37	77,08%
	2º	46	46	40	86,96%
	3º	40	36	26	72,22%
	Proyecto final	25	25	14	56,00%
Conservación y Restauración de Bienes Culturales	1º	27	25	19	76,00%
	2º	16	16	15	93,75%
	3º	19	17	12	70,59%

Tabla 6.2.2. Matrícula, personas evaluadas y promocionadas / tituladas en los estudios de la Escuela Superior de Arte del Principado de Asturias por sexo, estudio y curso. 2009/2010

Estudio	Curso	Matrícula		Se evalúan		Promoción / Titulación		% Promoción / % Titulación	
		Hombres	Mujeres	Hombres	Mujeres	Hombres	Mujeres	Hombres	Mujeres
Diseño	1º	24	26	24	24	20	17	83,33%	70,83%
	2º	24	22	24	22	20	20	83,33%	90,91%
	3º	17	23	16	20	11	15	68,75%	75%
	PF	8	17	8	17	7	7	87,50%	41,18%
Conservación y Restauración de Bienes Culturales	1º	10	17	9	16	8	11	88,89%	68,75%
	2º	4	12	4	12	4	11	100%	91,67%
	3º	4	15	4	13	1	11	25%	84,62%

Gráfico 6.2.1. Evolución del porcentaje de titulación en los estudios de la Escuela Superior de Arte del Principado de Asturias. 2005/2006 - 2009/2010



La matrícula en las enseñanzas musicales es mayor en los niveles inferiores.

Las tasas de promoción y certificación/titulación aumentan a medida que se van superando niveles.

6.3. Enseñanzas musicales

Los resultados de las enseñanzas musicales se basan en los datos de los siete conservatorios del Principado de Asturias. La tabla 6.3.1 recoge la matrícula, el alumnado evaluado y los datos sobre la promoción, certificación o titulación, según corresponda.

En el curso 2009/2010 la matrícula en las enseñanzas de música fue de 1562 personas. En este número no se tienen en cuenta las matrículas en primer y tercer curso de las enseñanzas musicales puesto que la promoción es automática. De cada 10 matrículas tres están en enseñanzas elementales, cinco en las enseñanzas profesionales y dos en el grado superior.

La tasa de éxito promoción/certificación en las enseñanzas elementales se encuentra por encima del 80%. Por su parte en las enseñanzas profesionales la tasa de éxito tiende a disminuir a medida que se van superando niveles. Así en los cuatro primeros cursos el porcentaje de promoción se encuentra por encima del 90%. En 5º curso la promoción está por debajo del 90% y, por último, la tasa de titulación es inferior al 70%.

En el grado superior, la promoción se refiere a los tres primeros cursos y la titulación a 4º, excepto en la especialidad de Composición, en la que se promociona en los cuatro primeros cursos y se titula en 5º curso. Así, los porcentajes de promoción en el grado superior se sitúan por encima del 85 % y los de titulación entre el 80 y 88 %.

La tabla 6.3.2 recoge el porcentaje de certificación/titulación por sexo y enseñanza. No existe un patrón claro en estos resultados. Si se atiende a los cursos finales de cada enseñanza o grado, se observa que las mujeres presentan mejores resultados en las enseñanzas elementales, siendo prácticamente iguales para ambos sexos en las enseñanzas profesionales. En el grado superior los hombres presentan una tasa de éxito ligeramente superior a la de las mujeres.

El gráfico 6.3.1 muestra la evolución del porcentaje de certificación y titulación de las enseñanzas musicales. En las enseñanzas elementales la proporción de certificados oscila en torno al 70% a lo largo de la serie histórica. Por su parte, las enseñanzas profesionales han mantenido tasas de éxito en torno al 75%, si bien el curso 2008/2009 presenta los resultados más discretos de la tendencia. Finalmente, el grado superior también presenta tasas de titulación que oscilan sobre el 75%, si bien en el último año académico se han registrado los mejores resultados del sexenio.

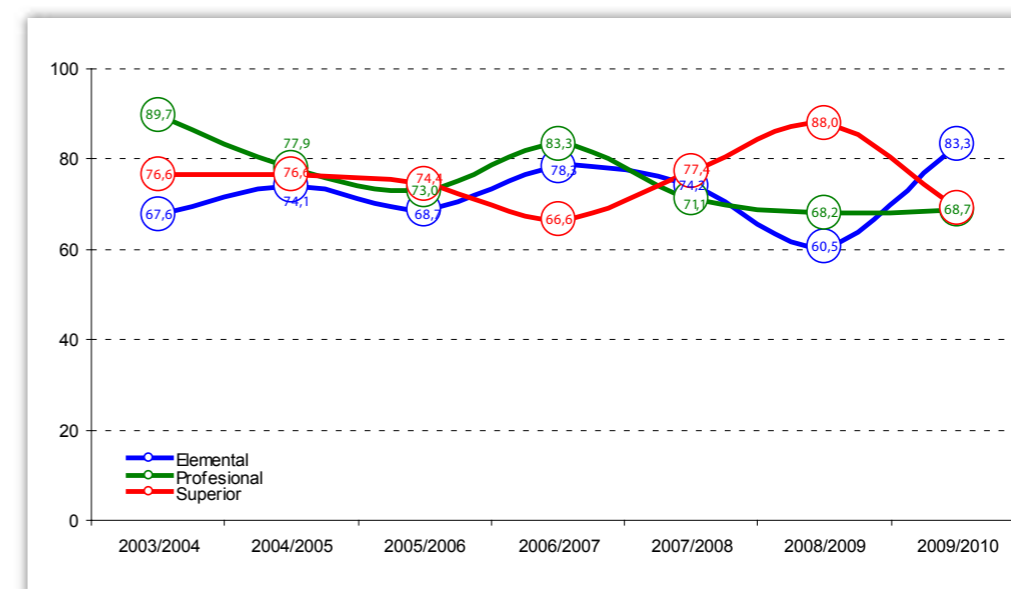
Tabla 6.3.1. Matrícula, personas evaluadas, y promoción / certificación / titulación en las enseñanzas musicales por grado y ciclo. 2009/2010

Enseñanza / Grado	Ciclo / Curso	Matrícula	Se evalúan	Promoción / Certificación / Titulación	% Promoción / % Certificación / % Titulación
Elemental	1º	287	202	154	76,2%
	2º	201	155	129	83,2%
Profesional	1º	178	174	165	94,8%
	2º	145	141	130	92,2%
	3º	154	151	147	97,4%
	4º	142	135	128	94,8%
	5º	109	101	88	87,1%
	6º	143	134	92	68,7%
Superior	1º	71	71	52	73,2%
	2º	63	63	55	87,3%
	3º	56	56	49	87,5%
	4º	70	70	48	68,6%
	5º	1	1	1	100,0%

Tabla 6.3.2. Matrícula, personas evaluadas, y promoción / certificación / titulación en las enseñanzas musicales por sexo, grado y ciclo. 2009/2010

Enseñanza / Grado	Ciclo / Curso	Matrícula		Se evalúan		Promoción / Certificación / Titulación		% Promoción / % Certificación / % Titulación	
		Hombre	Mujer	Hombre	Mujer	Hombre	Mujer	Hombre	Mujer
Elemental	1º	138	149	96	106	75	79	78,1%	74,5%
	2º	93	108	75	80	59	70	78,7%	87,5%
Profesional	1º	69	109	67	107	65	100	97,0%	93,5%
	2º	63	82	62	79	57	73	91,9%	92,4%
	3º	66	88	64	87	62	85	96,9%	97,7%
	4º	54	88	53	82	49	79	92,5%	96,3%
	5º	44	65	41	60	38	50	92,7%	83,3%
	6º	57	86	55	79	41	51	74,5%	64,6%
Superior	1º	35	36	35	36	25	27	71,4%	75,0%
	2º	32	31	32	31	28	27	87,5%	87,1%
	3º	26	30	26	30	24	25	92,3%	83,3%
	4º	34	36	34	36	24	24	70,6%	66,7%
	5º	1	0	1	0	1	0	100,0%	-

Gráfico 6.3.1. Evolución del porcentaje de certificación / titulación en las enseñanzas musicales. 2003/2004 - 2009/2010



La matrícula de la Escuela Superior de Arte Dramático fue de 106 estudiantes en el curso 2009/2010.

Las tasas de promoción/titulación oscilaron entre el 70 y el 100% para el año académico 2009/2010. El porcentaje de titulación durante la última década tiene una tendencia ascendente desde el 50% en el año 2005/2006 hasta el 93% en el curso 2009/2010.

En todo caso estos porcentajes deben leerse con cautela ya que los grupos de estudiantes son pequeños.

6.4. Arte Dramático

La tabla 6.4.1 recoge la matrícula, las personas evaluadas y el porcentaje de promoción/titulación en las enseñanzas superiores de Arte Dramático en cada uno de sus cuatro cursos. Durante el año académico 2009/2010 la Escuela Superior de Arte Dramático tenía una matrícula 106 estudiantes.

La tasa de promoción aumenta a medida que se van superando niveles. Así en 1º la tasa de éxito supera al 70% mientras que en 2º y 3º promocionan todas las personas evaluadas. Por su parte, en el último curso la tasa de titulación se situó en un 93%.

La tabla 6.4.2 presenta el porcentaje de promoción/titulación por sexo. Atendiendo a dicha variable cuando se observan diferencia son a favor de las mujeres. Las mujeres presentan tasas de éxito superiores a las de los hombres, en el curso inicial de 19 puntos porcentuales y, en el curso final, de 8. Sin embargo, estas diferencias no existen en 2º y 3º, donde el 100% de hombres y mujeres promocionan. Por último, las diferencias observadas entre los dos grupos pueden presentar cambios bruscos de unos años a otros por el hecho de contar con una matrícula tan pequeña.

La primera promoción de la Escuela Superior de Arte Dramático se tituló en el año académico 2005/2006. El gráfico 6.4.1 muestra la evolución del porcentaje de titulación desde dicho año académico. Si bien, en el primer año la tasa de éxito se situó en torno al 50%, a partir del curso 2006/2007 este porcentaje rondó el 80%, valor sobre el que se mantuvo –con las oscilaciones propias de un número de estudiantes pequeño– durante los dos cursos siguientes. En el último curso académico este valor alcanza una tasa de éxito del 93%, el mejor de la serie histórica.

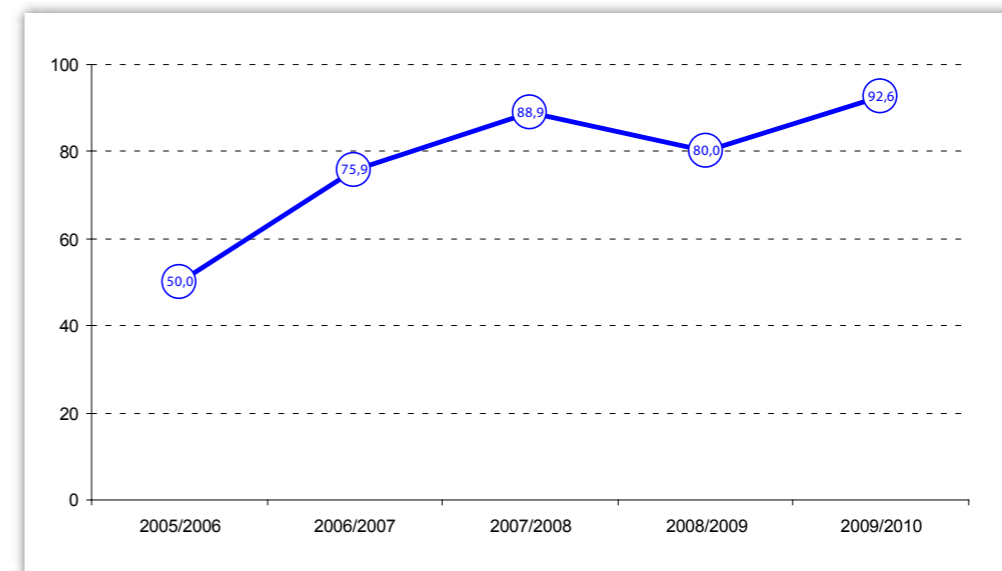
Tabla 6.4.1. Matrícula, personas evaluadas y promoción / titulación en las enseñanzas superiores de Arte Dramático por curso. 2009/2010

Curso	Matrícula	Se evalúan	Promoción/ Titulación	% Promoción/ % Titulación
1º	32	29	21	72,41%
2º	23	18	18	100,00%
3º	24	21	21	100,00%
4º	27	27	25	92,59%

Tabla 6.4.2. Matrícula, personas evaluadas y promoción / titulación en las enseñanzas superiores de Arte Dramático por sexo y curso. 2009/2010

Curso	Matrícula		Se evalúan		Promoción/ Titulación		% Promoción/ % Titulación	
	Hombres	Mujeres	Hombres	Mujeres	Hombres	Mujeres	Hombres	Mujeres
1º	11	21	10	19	6	15	60,0%	78,9%
2º	6	17	3	15	3	15	100,0%	100,0%
3º	10	14	10	11	10	11	100,0%	100,0%
4º	8	19	8	19	7	18	87,5%	94,7%

Gráfico 6.4.1. Evolución del porcentaje total de titulación en las enseñanzas superiores de Arte Dramático. 2005/2006 - 2009/2010



LOS RESULTADOS
ACADÉMICOS
EN LA EDUCACIÓN ASTURIANA

09/10

Enseñanzas
deportivas

En el año 2009/2010 146 personas estaban matriculadas en la Escuela del Deporte del Principado de Asturias.

La tasa de certificación (Nivel 1) está en torno al 45% y la de titulación (Nivel 2) sobre el 77%. A pesar de una tendencia descendente en el porcentaje de certificación/titulación de los últimos años, se observa un repunte positivo para el nivel 2 en el año académico 2009/2010.

En cualquier caso, lo reducido de la matrícula hace que los resultados se deban tomar con cautela.

7. ENSEÑANZAS DEPORTIVAS

En el curso 2009/2010 hubo 146 personas matriculadas en la Escuela del Deporte del Principado de Asturias, y de ellas un 74% lo estaba en el primer nivel.

El porcentaje de certificación en el primer nivel está en el 46%, mientras que la tasa de titulación en el segundo nivel ronda el 77%.

La tabla 7.2 compara los porcentajes de certificación y titulación en los dos niveles de estas enseñanzas por sexo. Los resultados no son concluyentes, cuestión en parte motivada por el pequeño número absoluto de certificaciones y titulaciones de estos estudios. En el primer nivel la tasa de certificación de los hombres es ligeramente superior a la de las mujeres. Por el contrario, en el segundo nivel la tasa de titulación de las mujeres supera en 25 puntos porcentuales a la de los hombres. Si bien es cierto que no existen conclusiones claras respecto a la segregación de resultados por sexo, también lo es que se observan porcentajes de certificación/titulación superiores en segundo nivel que en primero.

La primera promoción de la Escuela del Deporte del Principado de Asturias egresó de la misma en el curso académico 2006/2007. El gráfico 7.1 muestra la evolución de las tasas de éxito desde dicho curso. En el primer nivel el porcentaje de certificación muestra una línea descendente con una pérdida de 45 puntos porcentuales desde el 2006/2007 hasta el 2009/2010. Por su parte, el porcentaje de titulación en el segundo nivel muestra, tras una clara línea descendente, un repunte positivo que alcanza una tasa de éxito del 77% para el curso 2009/2010.

Tabla 7.1. Matrícula, personas evaluadas y certificación / titulación en las enseñanzas de Técnico Deportivo o Técnica Deportiva por nivel. 2009/2010

	Matrícula	Se evalúan	Certificación / Titulación	% Certificación/ % Titulación
Nivel 1	108	101	46	45,54%
Nivel 2	38	30	23	76,67%

Tabla 7.2. Matrícula, personas evaluadas y certificación / titulación en las enseñanzas de Técnico Deportivo o Técnica Deportiva por sexo y nivel. 2009/2010

	Matrícula		Se evalúan		Certificación / Titulación		% Certificación/ % Titulación	
	Hombres	Mujeres	Hombres	Mujeres	Hombres	Mujeres	Hombres	Mujeres
Nivel 1	91	17	84	17	39	7	46,43%	41,18%
Nivel 2	30	8	29	1	22	1	75,86%	100,00%

Gráfico 7.1. Evolución del porcentaje de certificación / titulación en las enseñanzas de Técnico Deportivo o Técnica Deportiva. 2006/2007 - 2009/2010



LOS RESULTADOS
ACADÉMICOS
EN LA EDUCACIÓN ASTURIANA

09/10

Educación para
personas adultas

En el último año 907 personas han alcanzado el título de Graduado o de Graduada en Secundaria por las dos vías incluidas en este epígrafe: 264 en la educación de las personas adultas y 643 superando la prueba para la obtención directa del título de Graduado o de Graduada en Secundaria.

Si se tiene en cuenta que mediante la vía ordinaria (ESO) han titulado 6276 estudiantes durante el curso 2009/2010, la conclusión es que la educación de personas adultas y la prueba para la obtención directa del título de Graduado o de Graduada en Secundaria aportan el 14% de las personas tituladas en Secundaria.

Obligatoria en el curso 2009/2010.

8. EDUCACIÓN PARA PERSONAS ADULTAS

En este apartado se recogen los resultados de la educación secundaria para personas adultas y de la prueba para la obtención del título de Graduado o de Graduada en Secundaria. La tabla 8.1 recoge la matrícula, el alumnado presentado y los datos sobre la promoción/titulación en la educación de las personas adultas en las modalidades presencial (ESPA) y a distancia (ESPAD). Durante el curso 2009/2010 un total de 264 personas lograron el título de enseñanza secundaria mediante estos estudios y seis de cada diez emplearon la modalidad presencial.

Los porcentajes de promoción y titulación en ESPA se encuentran entre el 30 y el 40%. Por su parte en la modalidad a distancia las tasas de éxito son más bajas y oscilan entre el 15% de promoción en el Módulo I y el 30% de titulación en el Módulo IV.

La tabla 8.2 replica los anteriores datos pero segregados por sexo. En líneas generales se puede observar mejor resultado de las mujeres frente a los hombres tanto en promoción como en titulación.

El gráfico 8.1 muestra la evolución del porcentaje de titulación en la educación secundaria obligatoria para personas adultas por modalidad. En ESPA históricamente la tasa de titulación se situaba sobre el 50%, sin embargo en los últimos dos cursos se ha registrado un descenso de 10 puntos porcentuales. Por su parte la serie histórica de la modalidad a distancia ha presentado unos datos menos constantes, si bien en los dos últimos cursos el porcentaje de titulación se ha situado sobre el 30%.

La tabla 8.3 muestra la matrícula y las personas evaluadas y tituladas, en las dos convocatorias celebradas en el año 2010 para la obtención del título de Graduado o de Graduada en Secundaria. En total 643 personas han logrado el título, las cuales suponen en torno al 20% de la matrícula correspondiente a las dos convocatorias del año 2010.

El gráfico 8.2 representa la evolución del porcentaje de titulación en la prueba para la obtención del título de Graduado o de Graduada en Secundaria. Si bien a lo largo de la serie histórica la tasa de éxito oscila entre el 25 y el 35%, en la convocatoria de Junio de 2010 han titulado el 15% de las personas aspirantes.

Tabla 8.1. Matrícula, personas evaluadas y promocionadas / tituladas en la educación secundaria para adultos por modalidad. 2009/2010

Modalidad	Módulo	Matrícula	Se evalúan	Promoción / Titulación	% Promoción / % Titulación
ESPA	I	244	212	60	28,30%
	II	288	254	86	33,86%
	III	484	435	154	35,40%
	IV	375	368	157	42,66%
ESPAD	I	357	326	47	14,42%
	II	319	289	75	25,95%
	III	607	547	109	19,93%
	IV	382	362	107	29,56%

Tabla 8.2. Matrícula, personas evaluadas y promocionadas / tituladas en la educación secundaria para adultos por sexo y modalidad. 2009/2010

Modalidad	Módulo	Matrícula		Se evalúan		Promoción / Titulación		% Promoción / % Titulación	
		Hombre	Mujer	Hombre	Mujer	Hombre	Mujer	Hombre	Mujer
ESPA	I	147	97	127	85	33	27	26,0%	31,8%
	II	147	141	128	126	34	52	26,6%	41,3%
	III	245	239	217	218	64	90	29,5%	41,3%
	IV	167	208	166	202	66	91	39,8%	45,0%
ESPAD	I	237	120	215	111	32	15	14,9%	13,5%
	II	201	118	184	105	45	30	24,5%	28,6%
	III	298	309	264	283	31	78	11,7%	27,6%
	IV	188	194	179	183	37	70	20,7%	38,3%

Gráfico 8.1. Evolución del porcentaje de titulación de la educación secundaria para adultos por modalidad. 2003/2004 - 2009/2010

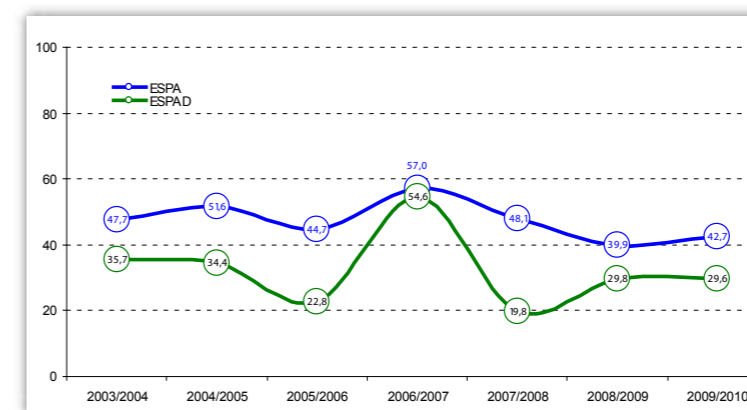
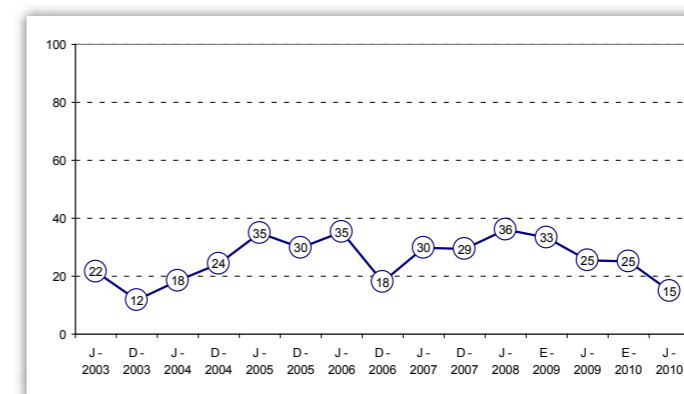


Tabla 8.3. Matrícula, personas evaluadas y tituladas en la prueba para la obtención del título de Graduado o de Graduada en Secundaria por convocatoria. Año 2010

Convocatoria	Matrícula	Se evalúan	Titulación	% Titulación
Enero	2319	1621	404	24,93%
Junio	2308	1623	239	14,73%

Gráfico 8.2. Evolución del porcentaje de titulación en la prueba para la obtención del título de Graduado o de Graduada en Secundaria. 2003/2004 - 2009/2010



LOS RESULTADOS
ACADÉMICOS
EN LA EDUCACIÓN ASTURIANA

09/10