



# Informes de Evaluación 40

Diciembre de 2025

## Ratios de alumnado por unidad. Asturias 2025-2026

En el presente informe se analizan las ratios de alumnado por unidad en las etapas de Educación Primaria, Educación Secundaria Obligatoria y Bachillerato en los centros públicos del Principado de Asturias durante el curso 2025-2026.

El estudio se ha realizado con datos procedentes de SAUCE de fecha 28 de noviembre de 2025.

Se analizan las ratios en cada una de las etapas educativas atendiendo a dos criterios:

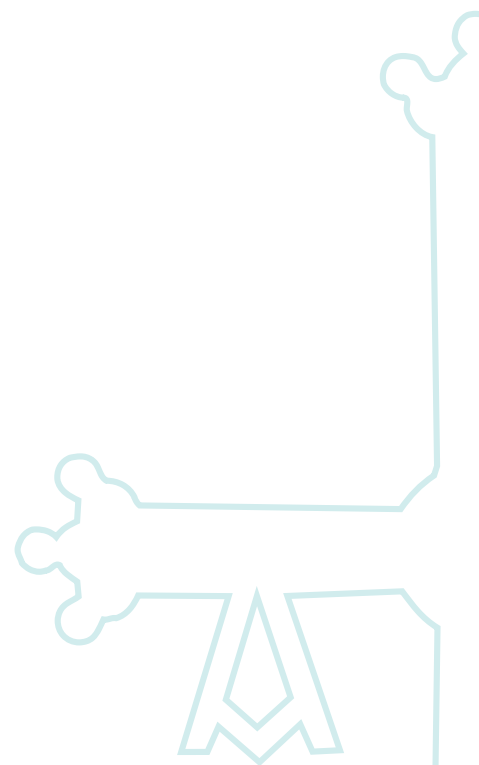
### I) Por zona

Se han establecido atendiendo a criterios geográficos y demográficos 7 zonas en Asturias:

- Zona 1 - Avilés (Municipios: Avilés)
- Zona 2 - Gijón (Municipios: Gijón)
- Zona 3 - Oviedo (Municipios: Oviedo)
- Zona 4 - Caudal (Municipios: Aller, Lena y Mieres)
- Zona 5 - Nalón (Municipios: Caso, Langreo, Laviana, SMRA y Sobrescobio)
- Zona 6 - Centro (Municipios: Llanera, Noreña y Siero)
- Zona 7 - Resto (Municipios: Resto de municipios)

### II) Por tipo de centro educativo urbano o rural

Se consideran centros educativos rurales aquellos que cumplen al menos dos de estas tres condiciones: estar ubicado en un concejo de menos de 5000 habitantes, ser un CRA, un CPEB o una escuela unitaria y como tercera condición, haber tenido menos de 10 alumnos por curso en el último sexenio (en este caso tomamos como referencia la matrícula en el curso actual).



También se incluye en el informe, un estudio en cada etapa educativa sobre la distribución de aulas llenas por zonas, entendiéndose por aulas llenas aquellas que presentan una ratio igual o superior a la establecida (23 en 1.º y 2.º de Primaria, 25 en el resto de cursos de Primaria, 25 en la ESO y 30 en Bachillerato).

## Distribución del número de centros por zonas

Para cada etapa, el número de centros educativos y el porcentaje que representan en la etapa, según cada zona sería:

ZONA	EP		ESO		BACH	
	Nº de centros	%	Nº de centros	%	Nº de centros	%
Zona 1	13	5,65%	5	5,68%	5	6,67%
Zona 2	35	15,22%	13	14,77%	13	17,33%
Zona 3	26	11,30%	12	13,64%	13	17,33%
Zona 4	21	9,13%	7	7,95%	6	8,00%
Zona 5	19	8,26%	9	10,23%	8	10,67%
Zona 6	16	6,96%	6	6,82%	6	8,00%
Zona 7	100	43,48%	36	40,91%	24	32,00%
Total	230		88		75	

En esta tabla, en cada etapa se consideran los centros que tienen matrícula en esa etapa, por lo que los centros que tienen alumnado en dos etapas aparecen en las dos, y no se deben sumar los centros de las etapas para obtener el total de centros.

## Centros educativos urbanos y rurales

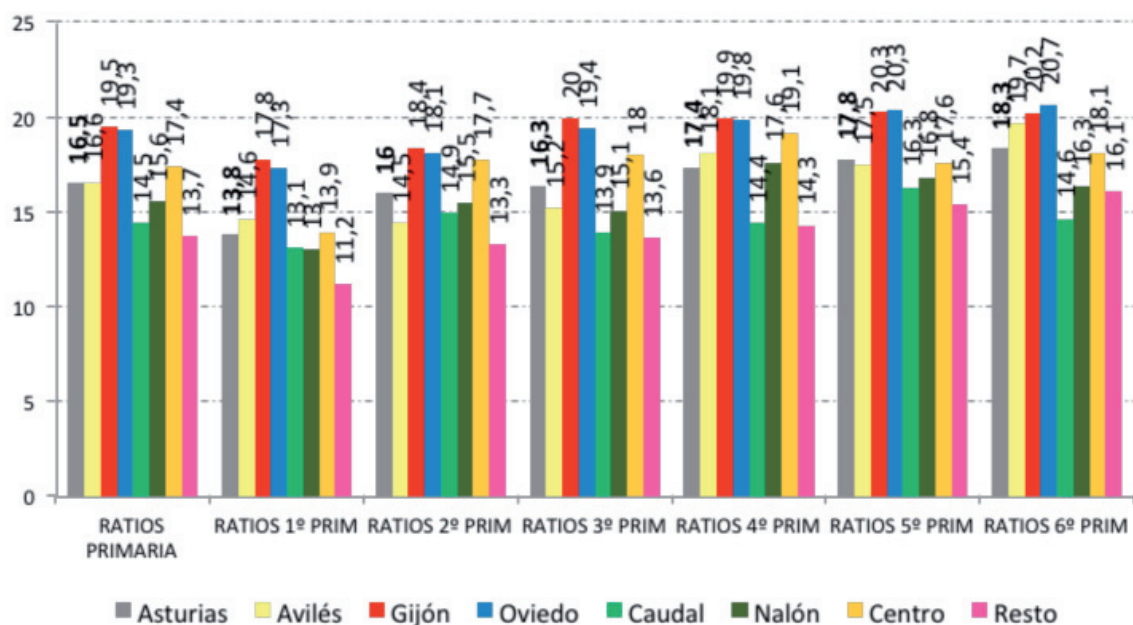
Según el criterio de ruralidad citado anteriormente, esta sería la distribución de centros:

URBANO/ RURAL	EP		ESO		BACH	
	Nº centros	%	Nº centros	%	Nº centros	%
Urbano	182	79%	76	86%	75	100%
Rural	48	21%	12	14%	0	0%
Total	230		88		75	

## Ratios en Educación Primaria por zona

En la tabla y el gráfico siguientes se representan las ratios (promedio de alumnado por unidad) por cada curso de la etapa y por zona:

	EDUCACIÓN PRIMARIA							
	Asturias	Avilés	Gijón	Oviedo	Caudal	Nalón	Centro	Resto
RATIOS PRIMARIA	16,5	16,6	19,5	19,3	14,5	15,6	17,4	13,7
RATIOS 1º PRIM	13,8	14,6	17,8	17,3	13,1	13	13,9	11,2
RATIOS 2º PRIM	16	14,5	18,4	18,1	14,9	15,5	17,7	13,3
RATIOS 3º PRIM	16,3	15,2	20	19,4	13,9	15,1	18	13,6
RATIOS 4º PRIM	17,4	18,1	19,9	19,8	14,4	17,6	19,1	14,3
RATIOS 5º PRIM	17,8	17,5	20,3	20,3	16,3	16,8	17,6	15,4
RATIOS 6º PRIM	18,3	19,7	20,2	20,7	14,6	16,3	18,1	16,1



Se aprecia que, en la etapa de primaria, los valores más altos corresponden a las zonas de Gijón y Oviedo, con más de 19 estudiantes de promedio por unidad. Las otras tres zonas, Caudal, Nalón y Resto, tienen promedios por debajo de la ratio media de Asturias en primaria que es 16,5 alumnos/as por unidad.

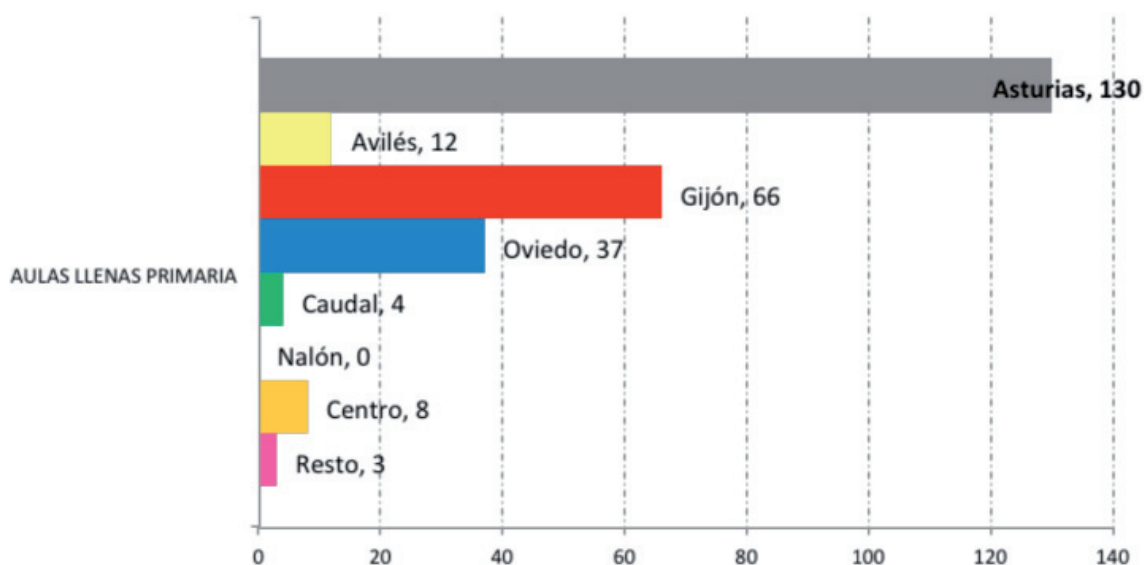
En 1º y 2º Educación Primaria, donde se ha reducido de forma progresiva estos dos últimos cursos escolares el número de puestos escolares autorizados a 23 alumnos/as por unidad, las ratios en las zonas de Gijón y Oviedo son significativamente inferiores a las ratios de los demás cursos de primaria donde el número de puestos escolares autorizados es de 25 alumnos/as por unidad.

**En la etapa de Educación Primaria, las zonas de Gijón y Oviedo presentan ratios superiores a la ratio media de Asturias que es 16,5 alumnos/as por unidad**

## Aulas llenas en Primaria por zona

En la tabla y el gráfico se representan las aulas llenas en Educación Primaria para cada una de las zonas, indicando el número de aulas llenas y el porcentaje que representan sobre el total de la zona:

EDUCACIÓN PRIMARIA								
	Asturias	Avilés	Gijón	Oviedo	Caudal	Nalón	Centro	Resto
AULAS LLENAS PRIMARIA	130	12	66	37	4	0	8	3
PORCENTAJE ETAPA	7,3%	9,9%	17,6%	13%	2,9%	0%	5,9%	0,5%
AULAS LLENAS 1º PRIM	13	0	8	4	1	0	0	0
AULAS LLENAS 2º PRIM	19	0	11	6	1	0	0	1
AULAS LLENAS 3º PRIM	15	0	10	4	0	0	1	0
AULAS LLENAS 4º PRIM	22	2	8	7	0	0	4	1
AULAS LLENAS 5º PRIM	30	5	15	5	2	0	2	1
AULAS LLENAS 6º PRIM	31	5	14	11	0	0	1	0



**En la etapa de Educación Primaria están llenas el 7,3 % de las aulas. La mitad de las aulas que están llenas se encuentran en la zona de Gijón**

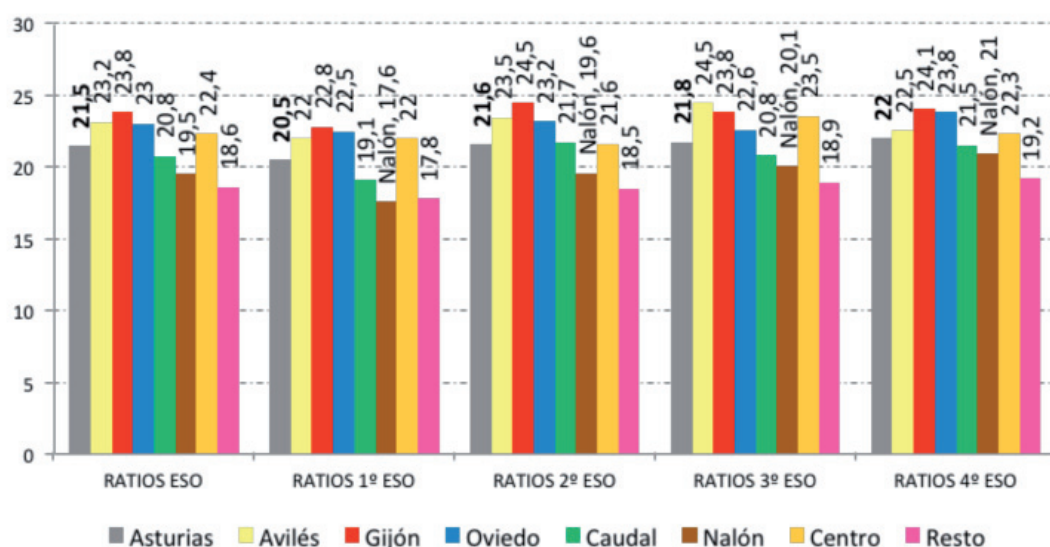
El 7,3 % de las aulas de Asturias en Educación Primaria estarían llenas (130 aulas). La mitad de ellas (66 aulas) están en Gijón, que tiene llenas un 17% del total de aulas autorizadas, seguida de Oviedo con un 13% de aulas llenas. En el extremo opuesto se hallan las zonas Caudal, Nalón y Resto con menos del 3% de las aulas llenas.

Por cursos, se puede apreciar que hay más aulas llenas en los cursos más altos de la etapa (5º y 6º Educación Primaria).

## Ratios en Educación Secundaria Obligatoria por zona

En la tabla y el gráfico siguientes se representan las ratios (promedio de alumnado por unidad) por cada curso de la etapa y por zona:

EDUCACIÓN SECUNDARIA OBLIGATORIA								
	Asturias	Avilés	Gijón	Oviedo	Caudal	Nalón	Centro	Resto
RATIOS ESO	21,5	23,2	23,8	23	20,8	19,5	22,4	18,6
RATIOS 1º ESO	20,5	22	22,8	22,5	19,1	17,6	22	17,8
RATIOS 2º ESO	21,6	23,5	24,5	23,2	21,7	19,6	21,6	18,5
RATIOS 3º ESO	21,8	24,5	23,8	22,6	20,8	20,1	23,5	18,9
RATIOS 4º ESO	22	22,5	24,1	23,8	21,5	21	22,3	19,2



En la etapa de Educación Secundaria Obligatoria, las zonas de Avilés, Gijón, Oviedo y Centro presentan ratios superiores al promedio de Asturias. Las otras tres zonas, Caudal, Nalón y Resto, presentan promedios por debajo de la ratio media de Asturias en la ESO que es 21,5 alumnos/as por unidad.

Las mayores ratios están en 2º ESO en Gijón (24,5) y 3º ESO Avilés (24,5), con valores próximos al límite establecido.

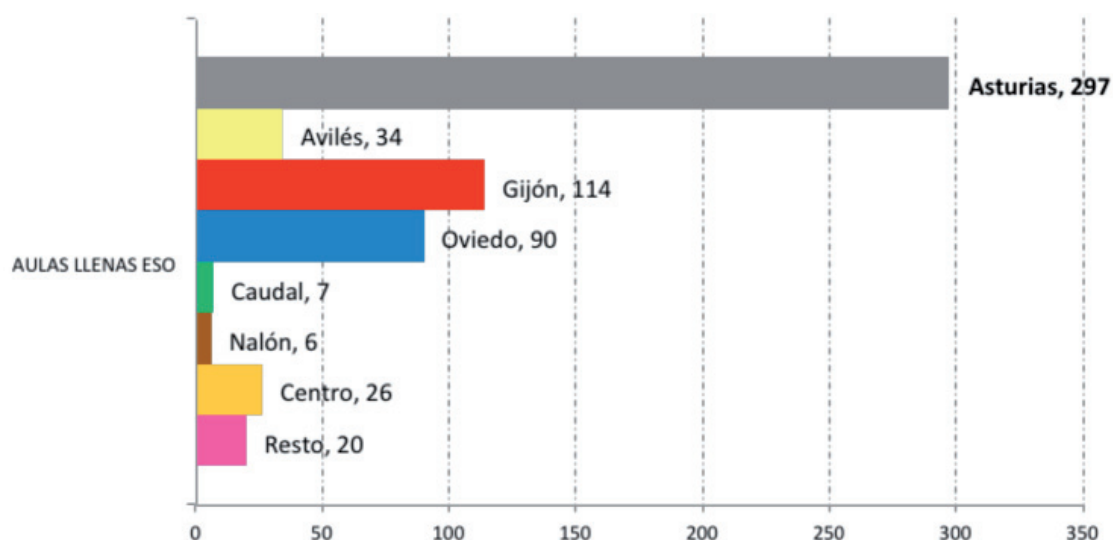
En Asturias, los cursos superiores (3º y 4º ESO) presentan mayor ratio media que los cursos inferiores (1º y 2º ESO).

**En la etapa de Educación Secundaria Obligatoria, las zonas de Avilés, Gijón, Oviedo y Centro presentan ratios superiores a la ratio media de Asturias que es 21,5 alumnos/as por unidad**

## Aulas llenas en Educación Secundaria Obligatoria por zona

En la tabla y el gráfico siguientes, se representan las aulas llenas en Educación Secundaria Obligatoria para cada una de las zonas, indicando el número de aulas llenas y el porcentaje que representan sobre el total de la zona:

EDUCACIÓN SECUNDARIA OBLIGATORIA								
	Asturias	Avilés	Gijón	Oviedo	Caudal	Nalón	Centro	Resto
AULAS LLENAS ESO	297	34	114	90	7	6	26	20
PORCENTAJE ETAPA	26,7%	45,9%	44,4%	43,3%	11,9%	7,3%	25,7%	6,1%
AULAS LLENAS 1º ESO	48	6	18	20	0	1	3	0
AULAS LLENAS 2º ESO	88	10	42	28	3	1	4	0
AULAS LLENAS 3º ESO	81	13	24	16	1	2	12	13
AULAS LLENAS 4º ESO	80	5	30	26	3	2	7	7



El 26,7 % de las aulas de Asturias en la ESO estarían llenas. Son 297 aulas. De ellas, 204 aulas están en Gijón y Oviedo, lo que supone dos terceras partes del total.

**En la etapa de Educación Secundaria Obligatoria están llenas el 26,7 % de las aulas. Dos terceras partes de las aulas que están llenas se encuentran en la zona de Gijón**

Avilés presenta el mayor porcentaje de aulas llenas (45,9%), le sigue Gijón (44,4%) y a continuación Oviedo (43,3%).

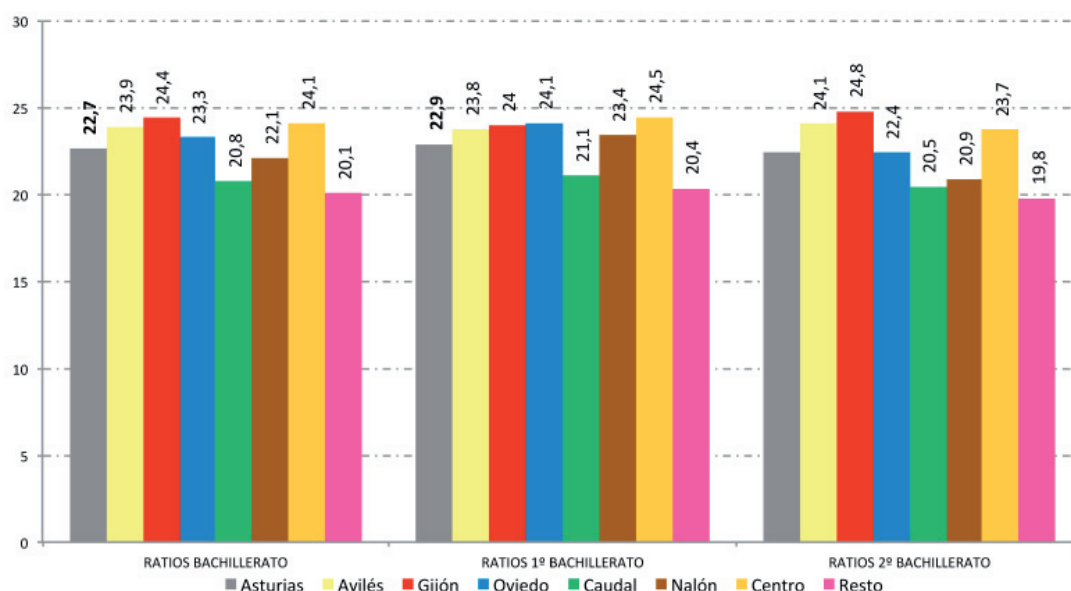
## Ratios en Bachillerato por zona

En la tabla y el gráfico siguientes se representan las ratios (promedio de alumnado por unidad) por cada curso de la etapa y por zona:

En la Bachillerato, las zonas de Avilés, Gijón, Oviedo y Centro presentan ratios superiores al promedio de Asturias. Las otras tres zonas, Caudal, Nalón y Resto, presentan promedios por debajo de la ratio media de Asturias en Bachillerato que es 22,7 alumnos/as por unidad.

Las mayores ratios están en 2º Bachillerato en Gijón (24,8).

	BACHILLERATO							
	Asturias	Avilés	Gijón	Oviedo	Caudal	Nalón	Centro	Resto
RATIOS BACHILLERATO	22,7	23,9	24,4	23,3	20,8	22,1	24,1	20,1
RATIOS 1º BACHILLERATO	22,9	23,8	24	24,1	21,1	23,4	24,5	20,4
RATIOS 2º BACHILLERATO	22,4	24,1	24,8	22,4	20,5	20,9	23,7	19,8

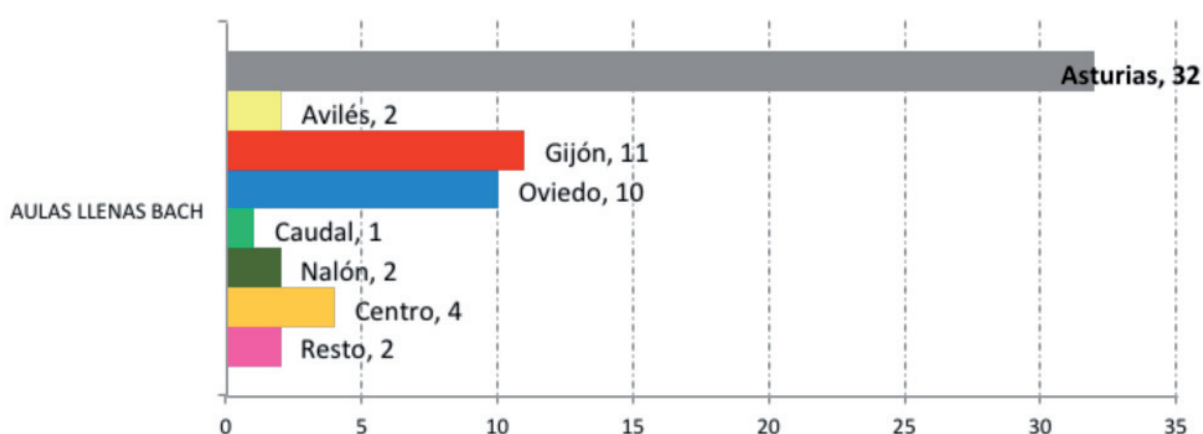


En la etapa de Bachillerato, las zonas de Avilés, Gijón, Oviedo y Centro presentan ratios superiores a la ratio media de Asturias que es 22,7 alumnos/as por unidad

## Aulas llenas en Bachillerato por zona

En la tabla y el gráfico se representan las aulas llenas en Bachillerato para cada una de las zonas, indicando el número de aulas llenas y el porcentaje que representan sobre el total de la zona:

	BACHILLERATO							
	Asturias	Avilés	Gijón	Oviedo	Caudal	Nalón	Centro	Resto
AULAS LLENAS BACH	32	2	11	10	1	2	4	2
PORCENTAJE ETAPA	7,3%	5,7%	10%	10,9%	4%	6,5%	11,1%	5,6%
AULAS LLENAS 1º BACH	17	2	1	7	1	1	3	2
AULAS LLENAS 2º BACH	15	0	10	3	0	1	1	0



El 7,3 % de las aulas de Asturias en Bachillerato estarían llenas. Son 32 aulas. De ellas, 21 aulas están en Gijón y Oviedo, lo que supone dos terceras partes del total.

La zona Centro presenta el mayor porcentaje de aulas llenas (11,1%) y le sigue Oviedo (10,9%).

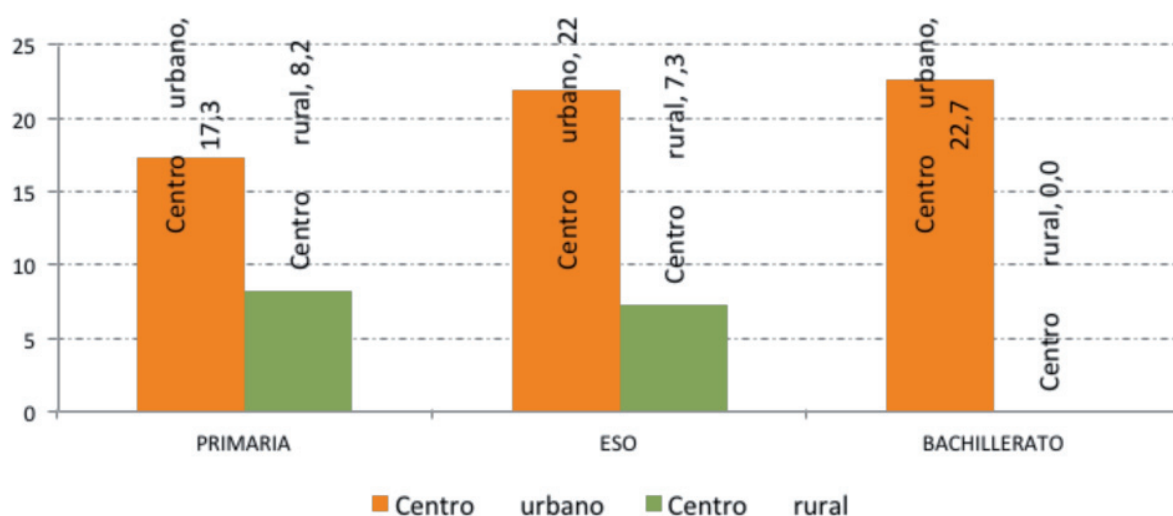
**En la etapa de Bachillerato están llenas el 7,3 % de las aulas. La mitad de las aulas que están llenas se encuentran en la zona de Gijón**



## Ratios en centros urbanos y en centros rurales

En la tabla y el gráfico siguientes, se presentan las ratios en los dos tipos de centros:

RATIOS		
	Urbano	Rural
PRIMARIA	17,3	8,2
ESO	22	7,3
BACHILLERATO	22,7	0,0



Se aprecia claramente, que en los centros urbanos las ratios son significativamente mayores que en los centros rurales.

En el curso 2024-2025, no hay ningún centro educativo que imparta Bachillerato que cumpla al menos dos de las tres condiciones para ser considerado centro educativo rural: estar ubicado en un concejo de menos de 5000 habitantes, ser un CRA, un CPEB o una escuela unitaria y haber tenido menos de 10 alumnos por curso en el último sexenio (en este caso tomamos como referencia la matrícula en el curso actual).

**En las etapas de Educación Primaria, de Educación Secundaria Obligatoria y de Bachillerato, las ratios de alumnos/as por unidad en centros urbanos son significativamente mayores que las ratios de alumnos/as por unidad en centros rurales**

**Edita:** Consejería de Educación del Gobierno del Principado de Asturias. Dirección General de Inclusión Educativa y Ordenación. Servicio de Ordenación Académica y Evaluación Educativa.  
**Autoría:** Sección de Evaluación Educativa.